

永川府办发〔2020〕97号

**重庆市永川区人民政府办公室
关于印发重庆市永川区全域旅游发展规划
（2020-2030）的通知**

各镇人民政府、街道办事处，区政府有关部门，有关单位：

《重庆市永川区全域旅游发展规划（2020-2030）》已经区政府同意，现印发你们，请认真贯彻执行。

重庆市永川区人民政府办公室

2020年11月30日

（此件公开发布）

重庆市永川区全域旅游发展规划

(2020–2030 年)

目 录

第一章 规划总则.....	- 5 -
第一条 规划编制目的	- 5 -
第二条 规划性质	- 5 -
第三条 规划范围	- 5 -
第四条 规划期限	- 5 -
第五条 规划原则	- 6 -
第六条 规划依据	- 7 -
第二章 全域旅游现状分析	- 11 -
第七条 战略机遇	- 11 -
第八条 永川旅游资源现状、问题及评价	- 13 -
第九条 永川旅游市场现状及问题	- 16 -
第十条 永川旅游发展现状及问题	- 17 -
第十一条 创建全域旅游示范区与旅游休闲示范城市对标分析	- 18 -
第三章 全域旅游发展思路及目标定位	- 21 -
第十二条 发展思路	- 22 -
第十三条 发展定位	- 22 -
第十四条 发展目标	- 25 -
第四章 全域旅游空间结构及功能分区	- 27 -
第十五条 功能分区	- 27 -
第十六条 一心：都市旅游中心	- 28 -
第十七条 四区	- 28 -
第五章 全域旅游产品体系规划	- 31 -
第十八条 三大拳头产品	- 31 -
第十九条 十大重点旅游项目	- 31 -
第二十条 旅游产品体系	- 36 -
第二十一条 旅游线路产品规划	- 37 -
第六章 城区旅游发展规划	- 40 -
第二十二条 城区旅游发展定位及思路	- 40 -

第二十三条 城区旅游发展升级版重点版块	- 40 -
第二十四条 城区旅游发展指引	- 41 -
第七章 全域旅游镇街及重点旅游村体系规划	- 46 -
第二十五条 镇街发展规划	- 46 -
第二十六条 旅游发展重点村规划	- 51 -
第八章 全域旅游的产业融合	- 57 -
第二十七条 产业融合发展理念	- 57 -
第二十八条 “旅游+”农业	- 57 -
第二十九条 “旅游+”工业	- 58 -
第三十条 “旅游+”文化	- 58 -
第三十一条 “旅游+”商贸	- 58 -
第三十二条 “旅游+”体育	- 58 -
第三十三条 “旅游+”教育	- 59 -
第三十四条 “旅游+”康养	- 59 -
第九章 旅游要素与公共服务规划	- 60 -
第三十五条 旅游交通规划	- 60 -
第三十六条 旅游住宿业规划	- 63 -
第三十七条 旅游餐饮业规划	- 64 -
第三十八条 旅游购物业规划	- 65 -
第三十九条 旅游娱乐业规划	- 66 -
第四十条 旅行中介服务业规划	- 67 -
第四十一条 智慧旅游规划	- 68 -
第四十二条 旅游卫生设施规划	- 69 -
第十章 全域旅游的环境治理与景观提升	- 70 -
第四十三条 旅游项目开发建设的环境影响分析	- 70 -
第四十四条 旅游项目开发建设中的环境保护要求	- 71 -
第四十五条 水环境保护与治理	- 73 -
第四十六条 大气环境治理	- 74 -
第四十七条 固体废弃物处理	- 75 -
第四十八条 生物资源及景观保护	- 75 -
第四十九条 湿地景观保护及提升	- 76 -
第五十条 噪声控制	- 76 -
第五十一条 地质景观保护	- 77 -
第五十二条 旅游道路景观建设	- 77 -
第五十三条 人居环境保护及提升	- 78 -

第五十四条 城乡景观风貌控制及改造	- 79 -
第五十五条 旅游环境容量控制	- 79 -
第十一章 全域旅游整合营销规划	- 80 -
第五十六条 整合营销目标	- 80 -
第五十七条 整合营销策略	- 80 -
第五十八条 品牌营销	- 82 -
第五十九条 营销渠道与推广策略	- 83 -
第六十条 节事与公关活动策划	- 85 -
第十二章 全域旅游管理保障措施规划	- 88 -
第六十一条 管理体制保障	- 88 -
第六十二条 产业政策保障	- 89 -
第六十三条 旅游用地保障	- 90 -
第六十四条 资源开发保障	- 91 -
第六十五条 人才保障	- 91 -
第六十六条 资金保障措施	- 92 -
第六十七条 考核监督保障	- 93 -
第六十八条 应急医疗保障	- 94 -
第十三章 近期实施策略	- 95 -
第六十九条 三年行动计划	- 95 -
第七十条 近期重点任务	- 96 -
附件 1：永川区旅游资源调查分类表	- 96 -
附表 2：永川区旅游资源评价表	- 100 -
附件 3：全域旅游重点工程、亮点项目及投资概算表	- 102 -

第一章 规划总则

第一条 规划编制目的

在新时代背景下，旅游已成为实现“人民美好生活”的重要抓手，结合重庆市打造“山水之城·美丽之地”国际旅游目的地、永川区委、区政府“一二三”工作思路，融入全域旅游发展理念，让产城景融合发展成为永川高质量发展、高品质生活的强大引擎，以旅游发展拓展乡村振兴新路径，以旅游发展带动供给侧改革，确定永川区全域旅游总体发展定位和战略布局，优化旅游产业发展要素，盘活存量资源，增加优质旅游产品供给，促进永川区旅游产业提质增效；按照全域旅游建设理念、标准和方法指导永川区全域旅游发展和旅游项目建设，建设近悦远来的美丽之地，为指导永川区创建市级和国家全域旅游示范区提供重要支撑，特编制《重庆市永川区全域旅游发展规划》。

第二条 规划性质

本规划是永川区旅游业宏观层面战略性发展规划，属专项规划，是重庆市永川区创建全域旅游示范区和开展旅游项目开发的指导性依据。

第三条 规划范围

规划范围为重庆市永川区行政区划范围，辖 7 个街道、16 个镇，涵盖总面积 1576 平方公里。

第四条 规划期限

重庆市永川区全域旅游发展规划期限为 2020—2030 年。

近期发展阶段：2020–2022 年，以创建旅游休闲示范城市为目标，全面提升城市休闲旅游功能；

中期发展阶段：2023–2025 年，以创建国家全域旅游示范区为目标，统筹推进旅游经济全面提质增效；

远期发展阶段：2026–2030 年，为全域旅游全面发展与提升阶段，加快全区旅游产业体系完善与协调发展。

第五条 规划原则

坚持市场导向——以观光、休闲度假并重的市场需求为导向，增加优质旅游产品供给，深化供给侧改革，把握多元化、梯级化游客的消费心理与行为，牢牢抓住周边休闲游客、本市居民、主题度假三个主要方面的市场需求，在适应市场需求、引导市场需求和创新市场需求方面系统而科学地组织规划。

坚持生态可持续发展——改善规划区环境质量，严格控制周边环境污染及乡村旅游重点发展区域矿山、矿区的审批，并开展废弃矿区植被恢复工作，污染水系治理，优化生态系统，协调好建设用地与周边用地之间的关系，重视生态环境保护，塑造文化体验、自然观光、休闲度假三大旅游环境氛围，使规划区步入可持续发展的良性轨道。

坚持资源优化整合——走人文与山水、观光与度假、动态与静态相结合的道路，对优势旅游资源进行优化整合，挖掘潜力，以休闲度假为核心，对接成渝周边各大旅游目的地，积极融入区域旅游大背景之中，协调好目的地与周边、城市与乡村的关系，共同构建区域型旅游目的地。

坚持可操作性原则——规划构想和发展目标必须建立在强有力的落地推进的基础之上。本规划必须注重规划的可操作性和执行力度。从区域旅游发展的角度，提出发展战略，强调具体行动计划，从而为永川旅游发展提供工作抓手。注重具体项目落实，尤其是永川茶山竹海、乐和乐都、黄瓜山等永川重点旅游区的建设，突出工作重点，为各镇街发展旅游业提供工作思路和抓手。

第六条 规划依据

（一）法律法规

《中华人民共和国旅游法》（2013）；
《中华人民共和国城乡规划法》（2008）；
《中华人民共和国土地管理法》（2015）；
《中华人民共和国环境保护法》（2015）；
《中华人民共和国文物保护法》（2015）；
《中华人民共和国水土保持法》（2010）；
《中华人民共和国水污染防治法》（2008）；
《中华人民共和国建筑法》（2011）；
《中华人民共和国农业法》（2013）；
《中华人民共和国森林法》（2020）；
《旅游发展规划管理办法》（2000）等。

（二）相关政策与文件

《关于促进全域旅游发展的指导意见》（国办发〔2018〕15号）；

《关于进一步激发文化和旅游消费潜力的意见》（国办发

〔2019〕41号）；

《国家全域旅游示范区验收、认定和管理实施办法（试行）》（文化和旅游部，2019年）；

《国家全域旅游示范区验收标准（试行）》（文化和旅游部，2019年）；

《关于深入推进农业供给侧结构性改革 加快培育农业农村发展新动能的若干意见》（中共中央国务院，2017年）；

《关于加快旅游业发展的意见（国发〔2009〕41号）》（国务院，2009年）；

《旅游发展规划管理办法》（国家旅游局令第12号）（国家旅游局，2000年）；

《关于进一步加强旅游生态环境保护工作的通知》（国家旅游局、环境保护总局，2005年）；

《关于支持旅游业发展用地政策的意见》（国土资源部、住房和城乡建设部、国家旅游局，2015年）；

《关于进一步运用增减挂钩政策支持脱贫攻坚的通知》（国土资源部，2017年）；

《关于积极开发农业多种功能 大力促进休闲农业发展的通知》（农加发〔2015〕5号）（农业部联合财政部等11个部门，2015年）；

《关于大力发展休闲农业的指导意见》（农加发〔2016〕3号）（农业部联合国家发展改革委等14部门，2016年）；

《关于推动落实休闲农业和乡村旅游发展政策的通知》（农

业部办公厅，2017 年）；

《国务院办公厅关于推进农村一二三产业融合发展的指导意见》（国办发〔2015〕93 号）（国务院办公厅，2015 年）；

《重庆市旅游经济发展领导小组办公室关于开展研学旅游目的地和示范基地申报工作的通知》（渝旅经办发〔2017〕5 号）。

（三）行业规范标准及文件

《旅游规划通则》（GB/T 18971-2003）；

《旅游资源分类、调查与评价》（GB/T 18972-2017）；

《旅游休闲示范城市》（LB/T047-2015）；

《自然保护区生态旅游规划技术规程》（GB/T 20416-2006）；

《风景名胜区规划规范》（GB/T 50298-1999）；

《森林公园总体设计规范》（LY/T 5132-95）；

《水利风景区评价标准》（SL300-2004）；

《国家康养旅游示范基地》（LB/T051-2016）；

《城市用地分类与规划建设用地标准》（GB50137-2011）；

《旅游区（点）质量等级的划分与评定》（GB/T1775-2003）

《旅游厕所质量等级的划分与评定》（GB/T18973-2003）；

《旅游饭店星级的划分与评定》（GB/T14308-2010）；

《旅行社服务通则》（LB/T008-2011）；

《旅游信息咨询中心设置与服务规范》（GB/T26354-2010）；

《城市旅游公共信息导向系统设置原则与要求》
（LB/T012-2011）；

《中国体育休闲（汽车）露营营地标准（试行）》。

（四）相关规划及依据

《国家新型城镇化规划》（2014-2020）；

《丝绸之路经济带和海上丝绸之路旅游合作发展战略规划》；

《全国工业旅游发展纲要》（2016-2025）；

《重庆市旅游发展总体规划》（2016-2030 年）

《重庆建设国际知名旅游目的地“十三五”规划》

《重庆市避暑休闲地产专项规划（2014-2020 年）》

《重庆市永川区城乡总体规划》（2013 年编制）；

《重庆市永川区旅游发展总体规划(修编)》（2018—2030）；

《重庆市永川区“十三五”旅游发展规划》（2016-2020）；

《永川区综合交通运输“十三五”发展规划》（2016-2020）；

《永川区水利发展“十三五”规划》（2016-2020）；

《永川区林业“十三五”发展规划》（2016-2020）；

《永川区生态文明建设“十三五”规划》（2016-2020）；

《重庆市永川区“十三五”文化发展规划》（2016-2020）；

《重庆市永川区“十三五”工业和信息化发展规划》
（2016-2020）；

《重庆市永川区教育事业发展“十三五”规划》（2016-2020）；

《重庆市永川区“十三五”农业农村经济发展专项规划》
（2016-2020）；

《重庆市永川区现代商贸服务业发展“十三五”规划》
（2016-2020）；

《重庆茶山竹海-乐和乐都旅游度假区总体规划》（2014—2030）；

《重庆市永川区茶山竹海旅游区总体规划修编》（2017-2030）；

《重庆市永川区吉安镇旅游业发展规划》（2016-2025）；

《重庆市永川区松溉镇松江村传统村落保护与发展规划》（2015—2030）；

《重庆市永川区城市副中心松溉综合开发项目策划》。

第二章 全域旅游现状分析

第七条 战略机遇

全域旅游政策机遇——通过全域旅游试点工程的创建，将有效推动永川旅游业由“景区旅游”向“全域旅游”发展模式转变，通过全域旅游的规划理念提升永川区旅游发展。

“一带一路”和长江经济带战略机遇——依托“一带一路”和长江经济带的协同叠加优势，通过“全景式”规划建设，开启“过境游”向“目的地游”的转型升级。

“乡村振兴”的产业机遇——随着乡村振兴战略的全面实施，发展乡村旅游是实现乡村振兴的重要力量和引擎，是永川区实现美丽乡村、兴旺农业、旅游富农、乡村生活的重要实现手段。

供给侧改革的市场机遇——依托丰富的优秀旅游资源，以市场导向思维进行开发，导入新型的旅游业态和旅游产品，打造西

部乃至全国知名的旅游目的地。

“西部崛起”的发展机遇——当前西部地区在劳动力、土地、资源等生产要素的供给上有着承接东部产业转移的优势和需求，重庆市正逐步成为区域投资热土和经济极核，旅游业作为区域优势产业，必将成为西部产业结构调整的重点优化产业，更是西部未来发展的战略产业。

西南交通系统提升的区位机遇——依托“公铁水空轨”的区域性立体交通系统，未来永川全域旅游发展的视野应该首先放眼于中国西部地区，打造一个有特色、有魅力的幸福小城。

文旅融合升级的转型机遇——通过旅游业与文化领域的融合，有利于形成文化旅游的创新业态，并更加切合人们旅游消费升级的需求，使当地的文旅产业焕发出新活力。

重庆旅游业发展升级机遇——全面落实总书记对重庆提出的“两点”定位、“两地”“两高”目标要求，深入贯彻敏尔书记“把景和城连成一体，用景把乡带动起来”的产城景融合发展理念，助推重庆“山水之城·美丽之地”升级发展，助力重庆打造世界知名旅游目的地，永川区应发挥成渝地区双城经济圈重要节点、主城都市区战略支点的重要作用，实现全面升级，努力建设重庆市高质量发展先行区、高品质生活示范区。

成渝双城经济圈发展机遇——成渝地区双城经济圈是形成高质量发展重要增长极、优化国家区域经济布局的战略决策，是打造内陆开放战略高地、优化国家对外开放格局的重大战略。随着成都东进重庆西扩的步伐不断加快，必将带动人口对流、商业汇

流等红利井喷释放，成为中国西部的重要“增长点”，永川区作为这两大“网红旅游城市”间的汇通“黄金分割点”，有望通过旅游节点连线成为双城旅游外溢“焦点”，实现以城聚旅、以旅兴城，打造产城景融合发展“发力点”。

第八条 永川旅游资源现状、问题及评价

资源现状及问题

①现状——永川拥有五条主要低山山脉、长江及其域内支流，共同构成了永川的山川肌理；永川还拥有深厚的历史文化、西南地区典型的林盘聚落乡居人文和民俗文化，拥有“亿年恐龙、万年石松、千年古镇、百年茶竹”和“通史式遗址”地域特色文化；有都市人文、自然生态、山水林田、乡村民俗、工矿遗址、文物古迹等各种资源类型，其中以乐和乐都、茶山竹海、黄瓜山、松溉古镇为代表的“主题游乐、生态康养、乡村度假、文化体验”产品尤为引人注目。

②问题——永川没有世界级知名自然山水资源，适合夏季避暑的气候地主要集中在茶山竹海海拔 800 米以上区域，古昌州文化在中国各种深厚的文化之中已经被边缘化，且面临周边区县竞争，开发层次较低。茶竹文化作为永川近年来新晋传播推广的特色文化，市场认可度不高；旅游资源核心吸引力优势不明显，各类资源整合利用度不高。

资源评价——类型丰富多样，分布相对集聚，资源品级以普通级为主，游乐资源品质高，休闲农业和乡村旅游资源较多，资源整合利用潜力大。

①资源种类丰富多样。根据《旅游资源分类、调查与评价》（GB/T18972—2017），永川区旅游资源涵盖8大主类的全部类型，23个亚类的18个类型，117个基本类型的54个类型；即主类达100%，亚类为78%，基本类型有46%。全区467个旅游资源单体中，自然资源单体共96个，人文资源单体共371个，人文旅游资源与自然旅游资源单体数量之比约为3.9:1，人文资源比重较大。

②人文旅游资源占比大。全区467个旅游资源单体中，人文旅游资源类（包括建筑与设施、历史遗迹、旅游购品和人文活动4个主类）单体达371个，占总数的79.4%；自然旅游资源（包括地文景观、水域景观、生物景观、天象与气候景观4个主类）单体96个，占总数的20.6%。人文旅游资源与自然旅游资源单体数量之比约为3.9:1。在永川区优良级（五级、四级、三级）旅游资源单体中，人文资源占79.2%，永川现有的两个5级旅游资源均为人文资源；10个四级旅游资源中，人文资源6个，自然资源4个；60个三级资源中，人文资源49个，自然资源11个。

③资源分布相对集聚。永川旅游资源相对集中在城区、五大山脉片区及长江沿岸区域，总体上适宜成片开发。就其开发利用情况来看，目前已开发的旅游景区主要集中在城市建成区、黄瓜山与茶山竹海片区，其余绝大多数旅游资源仍处于初级开发或待开发阶段。

④资源品级以普通级为主。全区优良级旅游资源单体总数共

72 个，占全区旅游资源单体总数的 15.4%，普通级（二级、一级）旅游资源单体总数达 395 个，占全区旅游资源单体总数的 84.6%。全区优良级旅游资源单体中，五级仅 2 个，仅占全区旅游资源单体总数的 0.4%；四级 10 个，仅占全区旅游资源单体总数的 2.1%；三级旅游资源单体 60 个，占全区旅游资源单体总数的 12.8%。全区高品级（四级、五级）旅游资源单体数量少，普通级旅游资源占比大。

⑤游乐资源品质高。乐和乐都主题乐园是永川区两个五级资源中的一个，是已开发的较成熟景区，其动物种类和规模在全国居于前三甲，园区自然生态条件优越，更新发展态势良好，正在加快创建国家 5A 级景区，景观质量居于全市前列，开发前景好。永川区 60 个三级资源中，城区文化体育场馆、休闲公园、购物广场等都市游乐资源共有 15 个，占三级资源的 1/4。总体来说，永川区游乐资源品质较高，发展潜力好。

⑥休闲农业与乡村旅游资源数量较多。永川区人文景观综合体中建设工程生产地、康体游乐休闲度假地以及旅游购物中的绝大部分都是休闲农业和乡村旅游资源，总数超过 100 个，约占全区旅游资源总数的 1/5，且四级、三级均有，二级、一级最多。永川区休闲农业和乡村旅游资源开发潜力大。

⑦资源整合利用潜力大。永川区的旅游资源类型较多、数量丰富，产业融合发展优势明显。在 72 个优良级旅游资源单体中，有大部分待开发或对开发需提档升级扩大旅游效益的资源单体，特别是三级旅游资源单体多数是发展工业+旅游、农业+旅游、研

学+旅游等新型旅游业的基础资源，为永川区产城景多元融合发展提供充足的发展空间。

第九条 永川旅游市场现状及问题

客源市场现状问题——

①旅游客源市场存在远程市场客源吸引不足。近年来永川区旅游客源市场以成渝地区为主，国内三大客源市场（珠三角地区、京津冀地区、长三角地区）对永川旅游关注度较低，反映出永川旅游仍以周边市场为主，当前品牌知名度不高，亟待拓展推广范围、提高推广力度；

②旅游季节性特征明显，反季节性旅游产品待开发。永川旅游3月至10月为旺季，旅游有较大季节性特征，在反季节性旅游产品开发方面存在不足；

③游客消费有待提高，商业运营模式有待调整。永川区旅游人均消费与重庆市、乃至全国的旅游人均消费情况对比而言存在较大差距，游客在永川普遍消费不高，有待强化夜游产品、特色居所、主题餐饮、文创商品等旅游二次消费产品的开发。

客源市场需求——

国内旅游市场发展较快，旅游产品日益丰富，旅游市场不断壮大，综合拉动作用越来越突出，尤以生态旅游产业、文化旅游产业、乡村旅游产业、主题旅游产业发展快速，旅游市场呈现出消费更高、停留更久、回头率提高、更追求高品质旅游体验的趋势。

市场竞合分析——

重庆大旅游目的地格局下，形成了以自然景观、都市休闲、乡村旅游、山地避暑度假等产品为代表的产业发展态势。相比重庆主要的度假旅游与乡村旅游目的地，乐和乐都、茶山竹海、黄瓜山等品牌景区休闲度假设施发展不足，乡村旅游的品牌优势没有得到充分展现。

永川周边地区传统优势旅游资源较多，以江津四面山、大足石刻为龙头，竞争激烈；重庆未来主题公园百花齐放，后起之秀分割游乐市场蛋糕；山水六旗小镇正式落户重庆璧山，将重塑西南旅游新格局；渝北华侨城欢乐谷 2018 年开园，主城游客有所分流。永川区应充分发挥自身动物主题游乐和乡村生态度假优势，与周边高能级旅游景区联动整合，深挖游乐资源发展潜力。

第十条 永川旅游发展现状及问题

结合永川区当前旅游资源和市场分析研判，当前永川区旅游发展过程中主要存在有品牌、产业、市场三大瓶颈。

品牌瓶颈——品牌形象不亮、活力有待提升。永川区当前已形成的乐和乐都、茶山竹海和乡村时光三大品牌，品牌知名度尚且不高，品牌活力有待进一步提升。

产业瓶颈——区域联动不强，接待能力不足。永川旅游资源分布零散，资源组合不佳，亟待与域内及周边品质旅游项目联动发展。同时特色化、品质化餐饮住宿设施及景区基础配套设施也存在不足。

市场瓶颈——市场吸引不足，游客消费不高。永川区旅游供给亟待强化市场对接，重塑永川旅游品牌形象、创新旅游新业态

产品开发、调整商业运营模式。

第十一条 创建全域旅游示范区与旅游休闲示范城市对标分析

（一）全域旅游示范区创建对标分析

根据《国家全域旅游示范区验收标准》的要求，永川区创建国家全域旅游示范区共需要达标大类 52 项细分项 1200 分，初审最低得分需要达到 1000 分，当前共计得分 804 分（结果如下表），达标得分占比为 80%。

表 2-1 重庆市永川区创建国家全域旅游示范区对标现状

指标分值	评分标准	得分要求	得分
体制机制 (90 分)	1. 领导体制	建立全域旅游组织领导机制，把旅游工作纳入政府年度考核指标体系。（20）	20
	2. 协调机制	建立部门联动、共同参与的旅游综合协调机制，形成工作合力。（25）	25
	3. 综合管理机制	建立旅游综合管理机构，健全社会综合治理体系。（20）	20
	4. 统计制度	健全现代旅游统计制度与统计体系，渠道畅通，数据完整，报送及时。（15）	10
	5. 行业自律机制	建立各类旅游行业协会，会员覆盖率高，自律规章制度健全，行业自律效果良好。（10）	5
政策保障 (140 分)	1. 产业定位	旅游业被确立为主导产业，地方党委或政府出台促进全域旅游发展的综合性政策文件和实施方案，相关部门出台专项支持政策文件。（20）	5
	2. 规划编制	由所在地人民政府编制全域旅游规划和相应专项规划，制定工作实施方案等配套文件，建立规划督查、评估机制。（20）	20
	3. 多规融合	旅游规划与相关规划深度融合，国土空间等规划满足旅游发展需求。（20）	20
	4. 财政金融支持政策	设立旅游发展专项资金，统筹各部门资金支持全域旅游发展，出台贷款贴息政策，实施旅游发展奖励补助政策，制定开发性金融融资方案或政策。（30）	10
	5. 土地保障政策	保障旅游发展用地新增建设用地指标，在年度用地计划中优先支持旅游项目用地。有效运用城乡建设用地增减挂钩政策，促进土地要素有序流动和合理配置，构建旅游用地保障新渠道。（30）	10
	6. 人才政策	设立旅游专家智库，建立多层次的人才引进和旅游培训机制，实施旅游人才奖励政策。（20）	10
公共服务 (230 分)	1. 外部交通	可进入性强，交通方式快捷多样，外部综合交通网络体系完善。（20）	18
	2. 公路服务区	功能齐全，规模适中，服务规范，风格协调。（15）	12
	3. 旅游集散中心	位置合理，规模适中，功能完善，形成多层次旅游集散网络。（20）	16
	4. 内部交通	内部交通体系健全，各级道路符合相应标准，城乡旅游交通配套体系完善。（30）	28
	5. 停车场	与生态环境协调，与游客流量基本平衡，配套设施完善。（15）	8

指标分值	评分标准	得分要求	得分
	6. 旅游交通服务	城市观光交通、旅游专线公交、旅游客运班车等交通工具形式多样，运力充足，弹性供给能力强。（20）	10
	7. 旅游标识系统	旅游引导标识等系统完善，设置合理科学，符合相关标准。（25）	25
	8. 游客服务中心	咨询服务中心和游客服务点设置科学合理，运行有效，服务质量好。（25）	18
	9. 旅游厕所	“厕所革命”覆盖城乡全域，厕所分布合理，管理规范，比例适当，免费开放。（30）	20
	10. 智慧旅游	智慧旅游设施体系完善、功能齐全、覆盖范围大、服务到位。（3分）	20
供给体系 (240分)	1. 旅游吸引物	具有品牌突出、数量充足的旅游吸引物。城乡建有功能完善、业态丰富、设施配套的旅游功能区。（50）	35
	2. 旅游餐饮	餐饮服务便捷多样，有特色餐饮街区、快餐和特色小吃等业态，地方餐饮（店）品牌突出，管理规范。（35）	22
	3. 旅游住宿	星级饭店、文化主题旅游饭店、民宿等各类住宿设施齐全，管理规范。（35）	15
	4. 旅游娱乐	举办富有地方文化特色的旅游演艺、休闲娱乐和节事节庆活动。（35）	15
	5. 旅游购物	地方旅游商品特色鲜明、知名度高，旅游购物场所经营规范。（35）	30
	6. 融合产业	大力实施“旅游+”战略，实现多业态融合发展。（50）	40
秩序与安全 (140分)	1. 服务质量	实施旅游服务质量提升计划，宣传、贯彻和实施各类旅游服务标准。（20）。	5
	2. 市场管理	完善旅游市场综合监管机制，整合组建承担旅游行政执法职责的文化市场综合执法队伍，建立旅游领域社会信用体系，制定信用惩戒机制，市场秩序良好。（25）	15
	3. 投诉处理	旅游投诉举报渠道健全畅通有效，投诉处理制度健全，处理规范公正，反馈及时。（20）	15
	4. 文明旅游	定期开展旅游文明宣传和警示教育，推行旅游文明公约，树立文明旅游典型，妥善处置、及时上报旅游不文明行为事件。（20）	10
	5. 旅游志愿者	完善旅游志愿服务体系，设立志愿服务工作站点，开展旅游志愿者公益行动。（15）	10
	6. 安全制度	建立旅游安全联合监管机制，制定旅游安全应急预案，定期开展安全演练。（12）	10
	7. 风险管控	有各类安全风险提示、安全生产监督管控措施。（18）	15
	8. 旅游救援	救援系统运行有效，旅游保险制度健全。（10）	10
资源与环境 (100分)	1. 资源环境质量	制定自然生态资源、文化资源保护措施和方案。（24）	20
	2. 城乡建设水平	整体风貌具有鲜明的地方特色，城乡建设保护措施完善。（16）	10
	3. 全域环境整治	旅游区、旅游廊道、旅游村镇周边洁化绿化美化，“三改一整”等工程推进有力，污水和垃圾处理成效显著。（20）	15
	4. 社会环境优化	广泛开展全域旅游宣传教育，实施旅游惠民政策，旅游扶贫富民方式多样，主客共享的社会氛围良好。（40）	30
品牌影响 (60分)	1. 营销保障	设立旅游营销专项资金，制定旅游市场开发奖励办法。（15）	10
	2. 品牌战略	实施品牌营销战略，品牌体系完整，形象清晰，知名度和美誉度高。（15）	10
	3. 营销机制	建立多主体、多部门参与的宣传营销联动机制，形成全域旅游营销格局。（10）	5
	4. 营销方式	采取多种方式开展品牌营销，创新全域旅游营销方式。（10）	7
	5. 营销成效	市场规模持续扩大，游客数量稳定增长。（10）	10

指标分值	评分标准	得分要求	得分
创新示范 (200 分)	1. 体制机制创新	具有示范意义的旅游领导机制创新、协调机制创新、市场机制创新、旅游配套机制创新；旅游综合管理体制改革创新；旅游治理能力创新；旅游引领多规融合创新；规划实施与管理创新。（50）	12
	2. 政策措施创新	全域旅游政策举措创新；财政金融支持政策创新；旅游投融资举措创新；旅游土地供给举措创新；人才政策举措创新。（30）	18
	3. 业态融合创新	旅游发展模式创新；产业融合业态创新；旅游经营模式创新。（小计 30）	20
	4. 公共服务创新	旅游交通建设创新；旅游交通服务方式创新；旅游咨询服务创新；“厕所革命”创新；环境卫生整治创新。（40）	24
	5. 科技与服务创新	智慧服务创新；非标准化旅游服务创新。（20）	10
	6. 环境保护创新	旅游环境保护创新（8）。	8
	7. 扶贫富民创新	旅游扶贫富民方式创新；旅游创业就业方式创新。（12）	10
	8. 营销推广创新	营销方式创新（10）。	8
合计得分			804

当前永川区创建全域旅游示范区与《国家全域旅游示范区验收标准》差距较大，主要差距可总结为以下方面：现代旅游治理体系未完善、旅游产品有效供给不足、旅游产业融合不够、内部交通通达性有待提高、旅游公共服务体系不完善。

（二）旅游休闲示范城市创建对标分析

根据《旅游休闲示范城市》的要求，永川区创建旅游休闲示范城市共需要达标 34 类、149 项细分项，当前共计 100 项细分条件达标，达标占比为 67.8%，未达标项主要来源于城市休闲城市氛围建设与旅游配套服务设施方面，未来亟待开展专项重点提升。

表 2-2 重庆市永川区创建旅游休闲示范城市对标现状

主题	类型	满足情况
4.1 必备条件	4.1.1 政策与规划	√
	4.1.2 安全	√
	4.1.3 资源保护	√
	4.1.4 空气质量	√
4.2 旅游休闲整体环境	4.2.1 地方经济发展水平	○
	4.2.2 对外交通可进入性、便捷性、畅通性	√

主题	类型	满足情况
	4.2.3 城市绿化水平	√
	4.2.4 旅游气候舒适度指数	√
	4.2.5 居民日常生活环境质量	○
	4.2.6 景观与资源质量	√
	4.2.7 旅游休闲氛围	○
4.3 旅游休闲空间与产品	4.3.1 旅游休闲空间规划	√
	4.3.2 城市自然休闲活动空间	×
	4.3.3 城市文体活动公共空间	×
	4.3.4 城市经营性休闲空间	√
	4.3.5 空间连接性	○
	4.3.6 旅游休闲产品	√
	4.3.7 旅游休闲商品与购物	○
	4.3.8 夜间旅游休闲产品	○
4.4 旅游休闲基础设施与服务	4.4.1 旅游信息与咨询服务体系	○
	4.4.2 旅游休闲交通设施与服务	×
	4.4.3 旅游标识系统	○
	4.4.4 旅游休闲住宿设施	√
	4.4.5 旅游休闲餐饮设施	√
	4.4.6 公共厕所	○
	4.4.7 旅游安全保障系统	√
	4.4.8 旅游休闲无障碍设施	○
4.5 推动旅游休闲政策落实的措施和旅游休闲管理体系	4.5.1 带薪休假制度的落实	○
	4.5.2 旅游休闲发展定位与规划	√
	4.5.3 旅游休闲企事业单位政策扶持	×
	4.5.4 旅游休闲社会组织发展	√
	4.5.5 旅游休闲公共教育发展	×
	4.5.6 旅游休闲福利保障	○
	4.5.7 旅游休闲服务质量保障	×

注：√表示达标；×表示基本未达标或未达标；○表示基本达标

第三章 全域旅游发展思路及目标定位

第十二条 发展思路

紧紧围绕习近平总书记对重庆提出的“两点”定位、“两地”“两高”目标和发挥“三个作用”的指示要求，以产城景融合发展为理念，立足永川城市功能，按照重庆打造国际都市旅游目的地和旅游发展升级版要求，针对市场需求，强化主题游乐、长江古镇人文体验、乡村度假旅游，构建“一牌引领、十景支撑、百业兴旺、千点迎宾、万民创享”的发展格局，通过旅游+文化为先导，促进旅游+农业、旅游+工业、旅游+体育、旅游+康养、旅游+教育、旅游+商贸等方式推动多元融合和全域旅游发展，不断提供山美、水美、景美、人美、物美的快意感受，营造浓厚旅游氛围，把旅游业培养成战略性支柱产业，现代服务业的主导产业，实现永川生产美、生态美、生活美的“三生三美”融合发展新格局，做好全域、全季、全业、全民四大部署，带动更多农户增收致富，打造“永川旅游业发展升级版”，建设巴蜀文化旅游走廊旅游胜地，最终建成中国西部休闲度假旅游名城。

第十三条 发展定位

（一）总体定位

中国西部休闲度假旅游名城

中国西部:根据永川区地理交通区位，跳出重庆放眼于整个西部地区进行定位。

休闲度假:这是结合永川区旅游资源本底、市场环境及当前旅游消费新潮流，对永川旅游功能的定位。永川的“休闲度假”模式，从游客消费的角度来理解，可以称为“心态轻、时间轻、

消耗轻，频次高”四个要素集聚的“永川模式”。

旅游名城：以建设著名的旅游城市为目标，做靓中国西部欢乐城、长江入渝第一古镇、乡村时光三张名片，打造永川旅游名城新形象，将旅游产业发展成为永川战略性支柱产业。

（二）形象定位

隽永山川 和乐之都

隽永山川：“永”既指永川地域生息流动汇碧之水，又因众字之纲“永字八法”孕育永川书法之乡。“川”既是永川五山之型，又是永川江河溪湖的灵动表达。“隽永”代指永川历史悠远，人文资源丰富。“山川”代指永川优良的自然资源本底，“隽永山川”既表达永川全域旅游资源禀赋，又传达出“永立潮头、海纳百川”的永川城市精神。

和乐之都：和：有亲和、和谐、和善、和气、和美、包容之意，传达中华优秀传统文化所提倡的“以和为贵”的思想，代指永川“三河汇碧”、“茶竹共生”等资源特色，体现“海纳百川”的永川城市精神；乐：指永川旅游以“欢乐”为主题，构建“五乐”产品体系，即都市游乐、康体养乐、乡村享乐、人文闲乐、科普悦乐；也指游客来永川的体验是快乐的。和乐之都：形象地传达出永川这座城市和美、宜居、宜游、宜乐，是一座有文化底蕴的开放、包容的城市。

（三）市场定位

基于交通发展及旅游产品定位，由区域市场逐步拓展为全国市场，鼓励发展入境市场。

1.国内旅游客源市场定位

一级客源市场：重庆、成都、遵义、昆明为主的两小时自驾游客和两小时高铁游客，川渝为主，滇黔为辅。

二级客源市场：八小时自驾、四小时高铁区域，辐射滇、黔、鄂、陕、甘、宁、青、湘等地区。

三级客源市场：依托重庆主城、长江三峡、大足石刻等国际影响力，辐射全国主要城市。

2.入境旅游客源市场定位

一级客源市场：港澳台、日韩地区；

二级客源市场：法、英、德为代表的欧洲地区，以及美国、加拿大为代表的北美地区；

三级客源市场：西欧、北美、东南亚等其他地区。

3.客群细分市场定位

按旅游动机定位：以美食娱乐、观光游览、科普研学、休闲度假为主，以赛事商务、文化交流、医疗康养为辅；

按旅游方式定位：以散客旅游市场为主，自驾游、高铁游占很大比例，大力开发研学旅行等专项市场，培育精准渠道；

按年龄层次定位：重点旅游客群为 25-50 岁社会中坚人群，青少年、儿童和中老年为辅助客群；形成以家庭客群为主体，老中青三代共同支撑的市场体系。

（四）产品定位

创新产品升级，重构全域空间。搭建全域旅游骨架体系、建设品牌型龙头旅游产品、升级旅游投建模式、开展跨镇街合作等

手段，永川的旅游观光型产品定位转向休闲度假和深度体验的定位，着力做靓中国西部欢乐城、长江入渝第一古镇、乡村时光三大旅游名片，不断升级旅游产品，支持旅游综合体、文旅主题乐园、商业商务游憩区、滨水滨湖休闲旅游带建设。

第十四条 发展目标

（一）定性目标

1.有序推进旅游休闲示范城市及全域旅游示范区建设。按照围绕新时代、新理念、新征程下的旅游发展新方向及中央“四个全面”战略布局，坚持“创新、协调、绿色、开放、共享”发展理念，以《全域旅游示范区创建工作导则》及《旅游休闲示范城市标准》为依据，以近中期创建旅游休闲示范城市、远期建成国家全域旅游示范区为发展目标，实现全域资源有机整合增加优质旅游产品供给、全产业深度融合创新发展、全社会共同参与共创美好生活，把永川建设成为西部区域乃至全国知名的休闲度假旅游名城。

2.以全域旅游示范区及旅游休闲示范城市创建促进城市品质提升及城乡统筹发展。永川通过全域旅游的开发建设统筹城乡、促进乡村振兴，通过旅游休闲城市建设完善城市功能、提升城市品质，着力打造宜居宜业宜乐宜游生态环境，促进旅游业与其他产业融合发展，加速推进旅游富民和全面小康社会建设进程，最终实现全域健康快速发展目标。

（二）旅游产业定量目标

1.分期发展目标

近期目标（至 2022 年）：建成巴蜀文化旅游走廊旅游胜地和川渝黔旅游目的地，实现年游客接待量 2500 万人次，旅游综合收入突破 230 亿元。

中期目标（至 2025 年）：建成旅游休闲示范城市和中国西部著名休闲度假旅游城市，实现年游客接待量 3000 万人次，旅游综合收入突破 300 亿元。

远期目标（至 2030 年）：建成国家级全域旅游示范区，全面完善中国西部著名休闲度假旅游城市，实现接待旅游人次 4000 万人次，旅游综合收入突破 500 亿元。

2. 景区建设目标

规划期末，争创国家级旅游度假区 1 个，国家 5A 级旅游景区 3 个，国家 4A 级旅游景区 9 个，全区 A 级景区总数量达到 12-16 个。

表 3-1 永川旅游景区创建规划表

时间	国家级旅游度假区	国家 5A 级景区	国家 4A 级景区	国家 3A 级景区	重庆市研学旅行示范基地	全国休闲农业及乡村旅游示范点
2020-2022 年		乐和乐都	石笋山景区	永川博物馆、规划展览馆等	重庆科创职业学院、重庆城市科技学院、北山中学	黄瓜山乡村旅游区
2023-2025 年		松溉古镇	永川博物馆、四季冰雪乐园	协信长乐坊、大佛寺等	梨香湾、景圣中学、长城汽车永川基地	海棠橘乡
2026-2030 年	中国西部欢乐城	茶山竹海松溉古镇	板桥廊街、永川大剧院	龙王巷、七彩蓝莓园等	芳华园、板桥食品工业园、桢楠公园、英山矿业遗址公园等	十里荷香

3. 旅游发展指标

表 3-2 旅游发展指标表

项目	单位	指标
旅游休闲示范城市	个	1

旅游区	国家 AAAAA 级旅游景区	个	3
	国家 AAAA 级旅游景区	个	5
	国家 AAA 级旅游景区	个	7
国家级旅游度假区		个	1
旅游接待设施	星级旅游饭店	个	20
	星级农家乐及乡村酒店	个	150
	乡村时光示范点	个	50
	特色民宿	个	50
全国休闲农业及乡村旅游示范点		个	3
重庆市研学旅行示范基地		个	9
旅游特色小镇		个	9
旅游发展重点村		个	20
特色旅游商品		个	20

第四章 全域旅游空间结构及功能分区

第十五条 功能分区

未来引导永川全域旅游逐步形成“区域环线游览”和“城市腹地集聚”两种空间格局共同促进的发展模式。构建以茶山竹海为龙头，以乐和乐都等主题乐园为核心，以松溉古镇、黄瓜山、情山圣水、桢楠公园、悦动英山、九龙河谷等为支撑，通过高速公路、快速通道、景观道路联结，形成主题游乐、都市休闲、森林康养、文化体验、乡村度假、科普研学等多类型的旅游项目体系，未来形成“一心、四区”的总体空间格局，支撑中国西部欢乐城、长江入渝第一古镇、乡村时光三张名片。

一心：以西部欢乐城为核心的都市旅游中心

四区：以茶山竹海为核心的康养度假区、以松溉古镇为核心的人文旅游区、以黄瓜山为核心的乡村旅游区、以巴岳山为核心

的生态旅游区

第十六条 一心：都市旅游中心

立足城区发展，打造产城景一体、文旅居一体的旅游休闲示范城市。

地域范围：永川高速环线内主城区域，含胜利路街道部分区域、中山路街道部分区域、南大街街道部分区域、卫星湖街道部分区域、陈食街道部分区域、大安街道部分区域、青峰镇部分区域。

功能定位：区域性旅游集散服务中心、都市游目的地、科普研学及体育旅游目的地。

形象定位：活力之城 欢乐之都

发展思路：以产城景融合为发展理念，有序推进高速环线两侧城区全景化开发建设，打造产城景一体、文旅居一体的旅游休闲示范城市。依托中国西部欢乐城、汽车制造、现代智能装备、电子信息等优势产业及文体场馆，打造永川亲子主题游品牌，发展智能科技游、工业旅游、体育旅游等新业态，推动西部欢乐城片区、城区高北石梁湖片区等集聚发展。以健全区域综合交通枢纽为目标，全面提升对外交通能力，优化内部交通网络，承接渝西及永川区旅游集散中心使命。发展一批城市度假民宿和主题酒店，完善城市腹地度假功能。

第十七条 四区

以茶山竹海为核心的康养度假区

地域范围：茶山竹海街道全域、胜利路街道部分区域、中山

路街道部分区域、板桥镇全域、金龙镇全域、大安街道部分区域、三教镇部分区域。

功能定位：生态康养度假旅游目的地

形象定位：茶竹中 尘世外

发展思路：结合箕山隐文化、茶竹文化、民俗文化、现代养生与医疗，提升茶山竹海国家康养示范基地景观品质和服务功能，创建国家AAAAA级旅游景区；以茶山竹海为龙头，带动箕山西南侧海棠橘乡片区、箕山西侧板桥廊街、柳溪禾谷和箕山东侧九龙河谷旅游发展，推动泛箕山自然生态优势转变为人文生态优势，打造以康养度假为主要功能的复合型生态度假旅游目的地。

（2）以松溉古镇为核心的人文旅游区

地域范围：松溉镇、朱沱镇、何埂镇、临江镇全镇，陈食街道部分区域。

功能定位：人文观光度假旅游目的地

形象定位：松山溉水 风雅人文

发展思路：以长江沿线和云雾山脉为依托，充分挖掘祠堂文化、江岸文化、抗战文化、爱情文化、桢香文化，结合非物质文化遗产和国内宗祠建筑资源，以国家AAAAA级旅游景区为建设目标，对松溉古镇核心区进行提档升级，拓展开发5平方公里度假区。发掘利用朱沱镇汉东城遗址，整合朱沱老街，建设高品位遗址公园。以国家AAAA级旅游景区为建设目标，突出爱情、亲情、友情主题，并结合宗教祈福文化，将何埂镇石笋山打造成

为以浪漫祈福旅游为特色的西部情山。通过朱松何一体化发展，形成“枕松山溉水风致，赏汉东古城图景，品西部情山雅韵”的人文观光度假旅游目的地。

（3）以黄瓜山为核心的乡村旅游区

地域范围：南大街街道部分区域、卫星湖街道部分区域、吉安镇全域、五间镇部分区域、仙龙镇部分区域、来苏镇部分区域。

功能定位：乡村休闲度假旅游目的地

形象定位：梨乡黄瓜山 百里花果园

发展思路：以黄瓜山为核心，结合泛黄瓜山区域“翠山拥丘谷，湖川绕碧园”的优越地形地貌，承接中国西部欢乐城外溢游客，突出农耕稻作文化特色，大力推进农文旅商融合发展，整合黄瓜山区域及周边各大小特色园区，丰富乡村体验项目，通过优化游线，增添景观、度假、休憩、导览等设施，实现黄瓜山提档升级，建设独具永川山湖田园特征的高品质乡村度假聚落，打造国内知名的重庆地区代表性乡村旅游先行示范区。

（4）以巴岳山为核心的生态旅游区

地域范围：双石镇、三教镇大部分区域，红炉镇全域、宝峰镇全域、永荣镇全域，青峰镇、来苏镇部分区域。

功能定位：森林生态研学旅游目的地

形象定位：巴岳桢楠 自成天香

发展思路：以三教镇桢楠公园建设为重点，强化国内最大桢楠自然林保护，培育楠木，带动巴岳山茶园、特色农业园区、摩崖石刻以及英山片区工矿遗址特色资源、茶产业优势、人文遗迹、

乡村景观等开发，将该片区打造成为永川西部生态旅游走廊。

第五章 全域旅游产品体系规划

第十八条 三大拳头产品

1.以乐和乐都为代表的都市旅游产品。突出“动物主题”，提质、增项、补链，做强乐和乐都自有旅游品牌。

2.以松溉古镇为代表的人文旅游产品。彰显文气，提升人气，做实中国历史文化名镇松溉古镇。

3.以茶山竹海、黄瓜山、石笋山为代表的乡村旅游产品。全面提升茶山竹海景观品质和康养度假功能，不断完善黄瓜山梨乡果林乐土形象，持续推动石笋山提档升级。

第十九条 十大重点旅游项目

1.中国西部欢乐城国家级旅游度假区

以乐和乐都主题乐园片区为核心，北至来龙湖南侧，南至431县道，西至森林大道以西100米，东到凤凰湖公园园区，规划面积12-17平方公里，以动物为特色，以“欢乐之城 狂想之都”为主题，以国际国内一流主题乐园集群为核心吸引物，打造世界知名的主题游乐度假目的地，带动泛黄瓜山区域乡村振兴，塑造永川旅游第一大名片。

主要子项目包括：乐和乐都改扩建及5A级旅游景区创建工程、疯狂动物城主题乐园、西部演艺城、乐天欢乐世界、探索极限主题公园、动漫影视城、乐享时尚商城、未来假日酒店群、道

路体系优化改造工程、景观风貌改造提升工程等。

近期建设项目主要有：乐和乐都部分改扩建及 5A 级旅游景区创建工程、永师路改造工程、安置房和沿线工业区风貌改造、疯狂动物主题乐园的子项目动物主题街区、冰川时代冰雪运动综合体、山水运动馆等。

2. 松溉古镇——汉东城遗址保护与开发

松溉古镇充分彰显重庆长江上游第一古镇的历史文化魅力，着力创建国家 5A 级旅游景区；重点打造体现长江巴渝江岸文化的临江休闲街，营造前后溪谷双潭映月水体景观，恢复建设荔枝古道；优化松子山、古县衙、东岳庙三山聚客景观和体验项目；在九宫别院原址培育主题业态院落，在古镇拓展区修复重建一批古雅院落，并推出宽宅庭院重庆院子等旅游地产项目，做靓松溉沿江老街灯饰夜景，完善夜间餐饮、夜间演艺、夜间购物等业态，重现“百日千人拱手，入夜万盏明灯”的景象，打造万里长江与荔枝古道交汇的第一镇；同时，加大汉东城遗址保护力度，建设古城遗址保护设施，条件成熟时进行古城文化发掘，完善文物保护、参观游览设施，开发系列文创产品，打造永川文脉之窗，展示和传播永川悠久的历史文化。

近期建设项目主要有：游客接待中心、老街修缮工程、前后溪谷双潭映月水体景观工程、九宫别院主题院落等。

3. 茶山竹海—石梁湖片区开发

充分发挥茶山竹海自然生态优势和高山区域避暑气候优势，全面提升山上区域景观和服务品质，打造竹海腾龙、竹海飞龙亭、

宝吉寺、天堡寨军事体验园、永川茶博园、玉带山精品民宿等文化特色鲜明、游客体验性强的亮点项目，建设茶山竹海养生谷、避暑度假雅舍等养生设施；拓展山下石梁湖区域，新建景区游客中心、艺术品博物馆、文化体育公园、儿童游乐园、度假酒店等项目，完善景区服务功能，打好国家康养示范基地牌，创建国家5A级旅游景区。

近期建设项目主要有：茶山竹海新游客中心、宝吉文化公园、天堡寨军事体验园、玉带山精品民宿、农家休闲旅游提升工程等。

4.板桥廊街-柳溪禾谷-九龙河谷一体化建设

结合板桥好人文化、红色文化、民俗传统和食品工业等资源，打造传统文化氛围浓郁的板桥风雨廊街、食品工业旅游点、柳溪河沿岸乡村田园美景，连接茶山竹海至板桥道路，形成茶山竹海西侧新看点；以永璧高速建设为契机，优化连接金龙镇与茶山竹海道路，策划建设金龙镇道口附近商业街，做靓九龙河岸景观，提升金龙场镇接待服务功能，结合九龙河现代农业园蔬菜、水果、茶叶等优势产业资源，发展乡村休闲度假设施，为游客提供从东侧进入茶山竹海的线路选择；丰富茶山竹海两翼旅游线路产品。

近期建设项目主要有：板桥廊街修缮工程、流溪河岸美化工程、柳溪河沿线稻田艺术化工程、板桥花椒基地景观工程、九龙河岸美化工程、金龙场镇风貌改造、永璧高速金龙道口附近商业街、银月湖，板桥、金龙与茶山竹海道路联通工程等。

5.泛黄瓜山乡村旅游升级提档

按照“一带三区”即“景观大道综合功能带、近郊休闲区、

山乡体验区和田园生态区”布局发展泛黄瓜山乡村旅游项目，优化交通路网，完善度假设施，强化配套功能，通过 20 个左右特色园区主题化、差异化建设和农家休闲旅游提质工程，全面提升泛黄瓜山区域的乡村旅游品质，打造国内知名的乡村旅游先行示范区、重庆地区代表性田园综合体集聚区和精品民宿示范区。

近期建设项目主要有：黄瓜山路网优化工程，十里荷香、梨香湾、七彩蓝莓园、飞鸟营撒欢农场、尖山风情街、圣水湖桃花岛、仙龙生态谷、钰河湾、禅稻田园等体验项目，来苏林盘聚落乡村人居环境保护与开发项目，以及泛黄瓜山农家休闲旅游提升工程等。

6.情山圣水综合开发

石笋山主要围绕爱情文化和山地休闲度假旅游目的地建设，结合景区提升行动计划，重点打造入口小镇门户区、孔雀湖—石笋峰山地景观区和半山庄园农旅融合区，逐步推出仙缘鹊桥、碗厂文创街区、情山仙岛山地水乐园、猕猴桃主题庄园、茶文化主题庄园等文旅项目，其中碗厂文创街区与柏林火车站、柏林场镇改造同步进行，同时推动圣水湖农业园农旅融合发展，景圣中学景区化建设。

近期建设项目主要有：碗厂文创街区建设及柏林火车站、场镇改造工程、孔雀湖—石笋峰山地景观区提升工程。

7.海棠橘乡田园综合体

在西三环双石道口附近胜利路杨广桥村和杨家店村选址，通过土地整理、河道整治，进一步优化该区域 4473 亩田园生态环

境，打造城郊高品质乡村度假地和全国休闲农业及乡村旅游示范点。该项目拟分为七大功能板块，分别是欢乐水岸、亲子乐园、康养福地、开心牧场、七彩田园、阳光舒房、悦来工坊，散点式布局精品民宿。

近期建设项目主要有：土地整理项目、河道整治项目、欢乐水岸、开心牧场等。

8.卫星湖艺术运动及康养小镇

依托卫星湖水体，完善环湖自行车道、游步道等道路，积极引入水上运动和户外运动项目，对卫星湖周边建筑及卫星湖街道场镇外墙进行艺术修饰，结合花卉特色、音乐艺术、运动主题等设置景观小品，盘活卫星湖辖区存量国有建设用地，发展康养旅游和旅游地产，打造有艺术气质的、适宜开展竞技运动的康养小镇。

近期建设项目主要有：卫星湖区域现有建筑美化工程、环卫卫星湖运动场地及绿道工程、卫星湖库尾湿地生态系统建设等。

9.英山矿业遗址公园

依托英山片区废弃矿山遗址、窄轨火车等矿业源，美化沿途矿业遗迹，增添季节性观赏花木景观，选择局部区域进行景观和旅游体验功能改造，开通定制式休闲观光小火车，建设具有探险性、科普性和娱乐性的矿山旅游专线，打造交通旅游与工业旅游融合发展示范项目。远期开通至乐和乐都观光小火车，连接城区主要客源地。

近期建设项目主要有：永川煤矿地心之旅项目、双石至永荣

小火车沿线部分景观工程、矿车乐园、定制小火车等。

10. 桢楠公园

依托国内规模最大的桢楠自然林，开展桢楠保护与培育工程，拓展生态景观空间，建设健身步道系统、观景亭台、旅游厕所等，配套生态度假设施，开展楠木科普研学旅游和森林康养旅游。

近期建设项目主要有：桢楠公园道路体系、楠木品种园、景观植被配置工程、观景及服务设施。

第二十条 旅游产品体系

按照资源优势和市场需求形成“家庭游乐”旅游产品体系、“乡村时光”旅游产品体系、“康养度假”旅游产品体系、“古镇体验”旅游产品体系、“科普研学”旅游产品体系等五个支柱型旅游产品，同时拓展旅游产品类型，开发多元融合产品体系。

1. “家庭游乐”旅游产品体系

以乐和乐都为核心，针对亲子家庭，打造全民游乐度假产品。一是针对儿童的童话乐园主题产品；二是针对青少年的主题游乐及演艺产品；三是针对家长的文化体验产品；四是针对亲子家庭的观光休闲、科普教育、乡村度假旅游产品。

2. “乡村时光”旅游产品体系

以黄瓜山为龙头，重点打造永川乡村休闲旅游聚集区，打造具有渝西川东地域特色的乡村度假品牌。从乡村景观、餐饮菜品、体验项目、建筑风貌、品牌节会等方面入手，打造特点鲜明的永川乡村时光产品，使永川乡村旅游展现出与众不同的品牌特质。

3. “康养度假”旅游产品体系

以茶山竹海为核心吸引，以自然生态、传统文化为支撑，建立康养度假旅游产品体系。茶、竹、文、旅融合，开发茶、竹养生产品；结合大地艺术和农耕文化，开发民宿度假旅游产品；结合假日体验，开发亲子度假旅游产品；结合林下经济，开发原生态食疗产品；结合户外运动打造森林有氧运动康养产品；结合体育赛事场馆开展体育旅游专项产品。以“海棠橘乡”为代表，在城区近郊田园地区开发田园康养旅游产品。

4. “古镇体验”旅游产品体系

以松溉古镇为核心，联合板桥风雨廊街、龙王巷、茶店老街、昌州古城等历史街区资源，形成古镇文化旅游品牌，延伸文化产业链，形成长江文化、抗战文化、巴渝建筑文化、民俗文化、非遗文化等传统文化体验产品体系。

5. “科普研学”旅游产品体系

以智能科技、汽车制造、野生动物、珍惜植物、现代农业、矿业遗址、文物古迹等为核心吸引物，主要针对学生群体开发智能展览、智能体验、动植物科普、工农业科普、历史人文科普等研学体验旅游产品。

第二十一条 旅游线路产品规划

（一）四季游精品线路产品

1.慢享春光二日游

南线：西部欢乐城——黄瓜山——石笋山——渔家坳——松溉古镇

北线：桢楠公园——板桥廊街——柳溪禾谷——茶山竹海——九龙河谷

西线：海棠橘乡——香海温泉——青峰里——禅稻田园

2.避暑养生二日游

北线：茶山竹海——桢楠公园

南线：西部欢乐城——黄瓜山——石笋山

3.瓜果飘香二日游

十里荷香——禅稻田园——中华梨村——石笋山——渔家坳

4.冬季恋歌二日游

松溉古镇——黄瓜山——香海温泉——板桥廊街——茶山竹海

（二）主题游精品线路产品

主题游乐精品线路：西部欢乐城（乐和乐都——疯狂动物城——乐天欢乐世界）

康养度假精品线路：茶山竹海——海棠橘乡——西部欢乐城——星湖康养村——石笋山——松溉古镇

乡村旅游精品线路：十里荷香——中华梨村——桃花源——禅稻田园——青峰里——海棠橘乡；九龙河谷——茶山竹海——板桥廊街——柳溪禾谷

都市休闲精品线路：永川博物馆——协信长乐坊——永川规划展览馆——永川里——青少年宫——永川科技馆——香海温泉——西部欢乐城；

文化体验精品线路：汉东城遗址公园——松溉古镇——石笋山——“三河汇碧”城市会客厅——龙王巷——永川博物馆——茶山竹海——板桥廊街

科普研学精品线路：永川规划展览馆——永川博物馆——茶山竹海——中华梨村——英山矿业遗址公园——桢楠公园

体育旅游精品线路：西部欢乐城（四季冰雪乐园——室内户外运动综合体）——黄瓜山（马术运动园——黄瓜山飞越丛林——狩猎场）——城区（永川体育中心——永川体育馆）

（三）区域协作旅游线路

1.入境观光体验精品线路

国际旅游客源城市——重庆主城——永川城区——茶山竹海——西部欢乐城——黄瓜山——松溉古镇——重庆主城——国际旅游客源城市；

2.重庆客群自驾游线

线路 1：重庆主城——璧山——永川——荣昌

线路 2：重庆主城——大足——永川——铜梁

线路 3：重庆主城——江津——永川——荣昌

3.四川客群自驾游线

线路 1：四川（成都、遂宁、资阳、内江）——荣昌（安陶小镇、万灵古镇）——永川（茶山竹海、西部欢乐城、松溉古镇）——江津（四面山）——重庆主城

线路 2：四川（自贡、内江）——荣昌（安陶小镇、万灵古镇）——永川（茶山竹海、西部欢乐城、松溉古镇）——大足（大

足石刻)——铜梁(安居古镇)——重庆主城

线路3:四川(宜宾、泸州)——永川(茶山竹海、西部欢乐城、松溉古镇)——大足(大足石刻)——璧山——重庆主城

4. 贵州客群自驾游线

线路1:贵州(贵阳、遵义)——綦江(黑山谷、古剑山)——南川(金佛山)——武隆(武隆喀斯特)——涪陵(武陵山大裂谷)——重庆主城——永川(茶山竹海、西部欢乐城、松溉古镇)——大足(大足石刻)

线路2:贵州(贵阳、遵义)——江津(四面山)——永川(茶山竹海、西部欢乐城、松溉古镇)——大足(大足石刻)——重庆主城

第六章 城区旅游发展规划

第二十二条 城区旅游发展定位及思路

以大型主题游乐项目为支撑,重点打造城区北部人文生态旅游新城、南部游乐康养旅游新城及贯通南北的景观通廊,牢固树立“产城景”融合发展理念,通过城市景观、滨水休憩空间、市民公园、文体设施、商贸娱乐场馆等建设丰富城市休闲度假产品,不断完善城市公共服务体系和游客集散服务设施,融入重庆大都市旅游目的地,打造中国的奥兰多,建设西部地区旅游休闲示范城市。

第二十三条 城区旅游发展升级版重点版块

神女湖—东部科技生态城：该片区规划为城区北部旅游产业集聚发展区，以古典唯美、低层、低密度建筑为主，主要布局渝西旅游集散中心、茶山竹海旅游区新游客中心、石梁湖景区、茶店老街、永川大剧院、美术馆、永川奥体中心、恒温游泳馆、重庆市文创产业园、大安空港小镇等项目，与神女湖、兴龙湖、永川博物馆、重庆市茶叶博物馆、永川区规划展览馆及协信长乐坊（重庆茶叶交易市场）共同构成城区旅游发展升级版哑铃型板块的北端重量端。

兴龙大道—凤凰湖—旺龙湖—乐和乐都大道景观通廊：该片区规划为城区旅游景观大道及水主题游乐区，是哑铃型版板块的手柄端区域，主要建设旺龙湖湿地公园等项目，并将兴龙大道—乐和乐都大道优化提升为永川区最具代表性的景观大道。

西部欢乐城—卫星湖游乐康养旅游新城：该片区突出游乐、运动和康养主题，主要由中国西部欢乐城旅游度假区和卫星湖艺术运动及康养小镇组成，成为城区旅游发展升级版哑铃型板块的南端重量端。中国西部欢乐城旅游度假区，主要包括乐和乐都改扩建及提升工程，新引进国际或国内一流运动游乐综合体、动漫影视综合体、美食购物综合体等项目入驻。

第二十四条 城区旅游发展指引

欢乐城市建设：提升乐和乐都等现有主题旅游项目，引进和发展国内外知名品牌主题乐园，打造协信长乐坊、龙王巷、永川里、“三河汇碧”城市会客厅等特色街区，规划发展快乐书吧、休闲茶屋、夜市酒吧等业态，针对儿童、青少年、中年、老年等

不同年龄群体建设休闲娱乐场所，营造快乐、舒适、轻松的城市整体氛围。

文化城市建设：打造一批文化地标建筑，建设一批文化场馆，发展一批文化产业园区，创作一批文艺精品力作，开展一批文化惠民活动，将永川文化特色活态利用，规划提升高速路收费站、交通枢纽站场、商圈等重要窗口形象，优化城市交通枢纽、城市广场、城市绿地、市民公园、重要文体场馆等景观节点设计，选点建设文化墙和小品建筑；用好永川博物馆、规划展览馆、图书馆、文化艺术中心、青少年宫、科技馆等文化展示窗口，用活“中国书法之乡”、“中国西部茶城”、“亚洲足球展望城市”等称谓，挖掘人文典故，讲好永川故事，充分利用民俗文化和非物质文化遗产资源打造各种文化体验基地，开发永川元素文创商品，做实“永川豆豉”非物品牌，提升“永川秀芽”品牌效应，推出一批本土特色品牌用品，创作系列永川地域特色文艺作品，做强永川国际茶文化旅游节品牌节会，不定期举办丰富多样的永川赛事节会，促进文化产业发展，彰显城市文化气质。

做强城区夜经济：全面升级永川城区夜游体系，构建夜景、夜演、夜宴、夜购、夜娱、夜宿的“六夜”发展模式，使夜经济成为城区内就业拉动、消费促进、城市品牌打造、百姓幸福指数提升重要抓手。①夜景：做靓城市夜景，将玫瑰园观景台—神女湖—永川博物馆—石梁湖—茶神路观景台—宝吉文化公园与永川城区一体化进行夜景设计，构建城区智慧亮化，营造永川浪漫夜景，建设荧光跑道、动感音乐喷泉等项目，并定期举行夜空烟火

表演，点亮永川炫彩夜空，打造夜色下的动感永川。②夜演：在东部科技生态城片区规划建设永川大剧场、美术馆、恒温游泳馆，打造“永川印象”大型夜间演艺节目，整合文化艺术公园和体育公园，打造大型城市户外裸眼 3D 灯光秀，举办风情嘉年华夜演巡游活动，在旅游节庆、传统节日、纪念日等时段，开展嘉年华巡游表演，丰富夜间活动；③夜宵：依托城区商圈，打造以川菜菜系、重庆品牌餐饮及永川特色餐饮为主，集旅游、休闲、购物为一体，高品味、高水准、规范化经营的美食街，定期举办形式多样的夜间美食节、川菜节、啤酒节、火锅节、万国美食节等活动；④夜购：在西部欢乐城、永川里、协信长乐坊、香海温泉小镇等区域打造“特色夜市”，盘活各类购物中心，推出“永川必买旅游商品”，打造渝西地区休闲夜购第一地；⑤夜娱：以城市各大小商业中心为载体，引入时尚夜店、酒吧、小剧场、电影院等体验业态，打造户外灯光秀，增强夜游项目的趣味性和互动性；⑥夜宿：在永川城区商业中心、居民集聚区、西部欢乐城等引入国内外知名品牌酒店，打造渝西精品主题民宿，建设一批集观光游览、度假休闲、娱乐体验、特色餐饮等功能于一体的特色主题住宿设施。

城市旅游功能的强化：通过城市旅游吸引物构建和旅游要素集聚区建设，强化城市旅游功能。将茶山竹海-乐和乐都旅游度假区、永川中国西部欢乐城等区域培育成旅游功能完善、要素齐全、产业链完整的城市旅游综合体或集聚发展区，丰富提升都市旅游内涵。把神女湖连接石梁桥水库至宝吉寺区域打造成永川旅

游城市北部形象展示区。在旺龙湖、大安空港小镇等城市重要功能组团开发建设过程中，留足旅游发展空间，到 2030 年争取再吸纳 2-3 个国内外主题乐园品牌项目入驻发展。不断完善城市商圈、城市文体场馆及其旅游元素和功能，发展城市商务酒店、主题度假酒店、美食街区、购物街区、休闲街区、缓坡公园、滨水公园等，提升城市旅游要素服务功能。在基础设施、公共服务设施规划建设过程中，充分考虑未来旅游人口规模，注重旅游基础设施及公共服务设施配套建设，完善旅游服务功能。

城区旅游发展氛围营造：突出城区旅游目的地形象，整体策划、合理布局，突出创意和特色，在机场、高铁站、汽车站、高速路口、区界道路、入城口等重要部位和场所，将永川定位语、宣传语、旅游标识图、主题形象广告进行艺术呈现，包括道路悬挂形象旗和城市旅游品牌灯箱广告；在城区公共场所设置系列旅游景区和城市文化灯箱广告；将永川旅游形象宣传片在电视媒体、旅游网站以及公交车、公共场所的 LED 电子显示屏上进行播放等。并建立城区户外旅游广告管理工作机制，根据宣传需要适时维护，及时更新。

城市景观风貌的控制和美化：切实保护好山际线、水际线和城市轮廓线，保护和显化现有城市风貌格局，控制城市外围大尺度自然生态空间，将城内桃花山、北山、狮子坡等十余个低山建成休闲公园，增强神女湖、兴龙湖、凤凰湖、旺龙湖、石梁湖等城区湖体的生态涵养和休闲游憩功能，持续整治临江河，恢复“三河汇碧”，使城区内红旗河、跳石河、麻柳河等水体水清亮底，

沿城区河道完善绿化景观带形成多条河道绿廊，控制滨水地带的建设量，保证滨水地带的公共性，塑造优美的城市景观环境。

完善城区旅游公共服务体系：以满足游客需求为出发点，按照游客和市民共享的原则，规划建设城市旅游公共服务体系，向游客提供周到便捷的服务。①旅游交通便捷服务体系：完善旅游交通集散服务设施，实施旅游观光巴士示范工程，完善以旅游交通引导标识、旅游交通导览图为重点的旅游交通引导标识系统，提升出租车及对客租车服务；建设一批自驾车服务区、一批景观步道；投放一批公益性自助自行车，开通一批旅游公交专线、城市快轨、窄轨观光火车等交通线路；②旅游公共信息服务：完善城市旅游咨询网点、旅游服务热线、旅游电子商务系统、城市公共信息标识系统等信息服务设施；③旅游观景及休憩、环卫设施：合理布点观景亭台、休憩凳椅、垃圾收运设施，完善城市公厕布点，城市公厕按旅游厕所功能进行规划建设；④旅游安全保障体系：在渝西旅游集散中心配置完善为游客提供医疗救护服务的医疗救护中心，配备专职医务人员和游客常用药品，并设置救援电话，与就近医院签订专门救护协议，共建救护机制；各交通枢纽站场、各大医院及重点区域社区医院同时设立对游客医疗服务点；城区各景区景点及星级旅游饭店按旅游行业要求完善对客医疗服务设施。⑤旅游惠民便民服务体系：优惠或免费开放部分旅游项目，博物馆、规划展览馆、文化艺术馆、青少年宫、科技馆、城市公园等免费开放或设立免费开放日，对老年人、残障士、学生、永川区困难人群推出优惠措施；金融机构、交通服务机构

等发行旅游主题银行卡、一日游、多日游的具备交通与景区游览等功能的组合优惠卡、景区景点年卡、旅游优惠券或免费旅游门票，开展旅游惠民日（周）活动、惠民奖励旅游活动，文体场馆、金融服务网点、邮政服务网点等延长旅游旺季服务时间；推动城乡社会医疗卫生、金融服务、供水供电、邮政通信等方面的公共服务设施与城市景区景点建设的协调完善。

科技优势的旅游转化利用：将科技优势与休闲文化融合，依托智能制造产业、汽车产业等相关资源，以高科技游乐场形式汇聚高科技娱乐方式，开发高科技娱乐或体验旅游产品。将 VR 等技术运用于主题游乐项目，将智能客控运用于民宿和酒店的客房，将智慧点餐运用于美食餐厅，将导航、导流等运用于客流引导和疏散，将机器人服务运用于游客咨询、导游、导购等方面，将新媒体运用于旅游营销过程等，全面提升旅游要素服务过程的智能化。

第七章 全域旅游镇街及重点旅游村体系规划

第二十五条 镇街发展规划

（一）镇街发展理念

以规划先行、城乡统筹、突出特色为发展理念，以“生态宜居为统领”，围绕“乡村时光”主题品牌形象，结合“一江、五山、多点”的乡村旅游空间布局，积极开展美丽乡村建设工作，将永川乡村地区打造成休闲度假功能为主的复合型乡村旅游目

的地，成为永川建设中国西部休闲度假旅游名城的重要支撑。深入开展洁化、绿化、亮化、美化行动，全面优化城乡旅游环境，实行镇街每月督查排名制，进一步优化提升全国绿化模范城市、国家级森林城市等核心品牌，结合国家卫生区、国家生态园林城区、全国文明城区“三城同创”，构建“全域内外，处处成景”的美好家园。

（二）镇街发展指引

将各镇街旅游发展指引划分为目的地建设型、门户服务型、产业依托型三种类型镇街。其中目的地建设型镇街具有独特的旅游资源，能够形成较大旅游吸引力的旅游产品，未来能够独立打造旅游目的地的镇街；门户服务型镇街位于永川城市出入门户，适宜在全域旅游集散中心处打造；产业依托型镇街主要对当地特色产业深入挖掘，紧抓特色产业，深化产业集聚融合，并构建“旅游+”或“+旅游”发展模式，实现产业升级。（详见下表）

表 7-1 各镇街发展指引

镇街	职能类型	各镇街旅游发展指引	建设分期	是否规划为特色旅游小镇
茶山竹海街道	目的地建设型 + 产业依托型	以最美茶竹为形象特色，以“市级全域旅游示范镇”为目标，打造国家AAAAA级景区，依托茶竹产业，拓展产业链，进一步提升永川茶竹品牌，围绕“国家级森林公园，茶竹天然氧吧、国家康养示范基地”品牌，重点发展康养度假设施、研学旅游基地、乡村度假酒店、特色民宿、野营基地等，联动周边镇街，构建区域旅游龙头。	近中期	是

镇街	职能类型	各镇街旅游发展指引	建设分期	是否规划为特色旅游小镇
南大街街道	目的地建设型 + 产业依托型	以最美果乡为形象特色，以“全区升级版的乡村旅游排头兵”为目标，依托黄瓜山优质资源和国家农业科技园区政策支撑，对接国际化资源平台，开发国际化城郊乡村观光度假产品，打造永川后花园，重点发展乡村景区、田园综合体、乡村度假酒店、养生养老设施、研学旅游基地、特色民宿等。	近中期	是
卫星湖街道	目的地建设型 + 产业依托型	以最美花乡为形象特色，依托卫星湖良好生态优势，提升景观环境，建设环湖自行车道和健身步道，按国家级旅游度假区标准规划建设中国西部欢乐城，建设卫星湖艺术运动及康养小镇，积极发展康养度假设施、运动休闲项目、田园综合体、乡村旅馆、特色民宿等，打造游乐康养特色小镇。	近中期	是
中山路街道	门户服务型 + 目的地建设型	以城市旅游门户为形象特色，完善“三馆”（永川博物馆、规划展览馆、图书馆）、“三湖”、“四商圈”（万达、协信、华贸、人民广场商圈）文旅商服务功能，丰富城区视觉景观和夜间休闲娱乐项目，发挥永川乃至渝西旅游集散中心功能，建设融集散服务、休闲体验、文化科教、工业旅游等多元功能于一体的都市旅游目的地。	近中期	是
松溉镇	目的地建设型 + 产业依托型	以最美古镇为形象特色，依托长江文化、巴渝文化、抗战文化、乡贤文化、非遗文化等资源，重点打造松溉古镇核心区、前后溪谷水体景观、九宫别院主题院落、宽宅庭院重庆院子等项目，实施古镇风貌改造、修缮古建筑、完善基础设施、举办民俗文化节等，将古镇建设为观光度假型旅游目的地，发展文创产业，建设乡村景区、乡村度假酒店、养生养老设施、特色民宿、乡村旅馆、野营基地等，做靓万里长江第一古镇品牌。	近中期	是

镇街	职能类型	各镇街旅游发展指引	建设分期	是否规划为特色旅游小镇
吉安镇	目的地建设型+产业依托型	以最美梨乡为形象特色，依托黄瓜山乡村旅游品牌，发展多彩果业，以生态休闲农业为主导，大力发展梨、蓝莓、黄桃等水果产业，建设尖山川渝风情街，积极发展乡村景区、研学旅游基地、乡村度假酒店、养生养老设施、特色民宿、野营基地等，并联动周边镇街打造乡村休闲度假目的地，提升特色旅游景观名镇内涵和品质。	近中期	是
何埂镇	目的地建设型+产业依托型	以最美情山为形象特色，联合五间镇圣水湖现代农业园区资源打造情山圣水乡村旅游区，发展乡村景区、田园综合体、乡村度假酒店、养生养老设施、特色民宿、野营基地等项目，打造旅游商品生产基地、一二三产业融合发展示范镇、宜居宜游农旅强镇。	中远期	是
来苏镇	目的地建设型+产业依托型	以最美林盘为形象特色，整合辖区梳妆台、斜塔、古井、古桥、崖居等人文资源以及农业产业化资源，保护性开发林盘聚落，发展乡村景区、田园综合体、特色民宿等，做强“来苏三宝”，打造旅游商品生产基地、一二三产业融合发展示范镇、农文旅融合发展特色小镇。	中远期	是
板桥镇	目的地建设型+产业依托型	以最美廊街为形象特色，修缮板桥古镇，丰富廊街业态，整治柳溪河，在本尊寺周边打造“佛花”艺术田园，配套发展乡村休闲接待设施，鼓励食品产业园发展工业旅游，积极融入茶山竹海旅游圈，建设北部边贸和文旅小镇。	近中期	是
胜利路街道	产业依托型	以城郊花园为形象特色，推动香海温泉二期工程，策划发展海棠橘乡田园综合体，提升旧城旅游服务设施，并注入文创、休闲、居住等多元功能，开发特色文旅产品，打造城郊休闲环重要节点。	中远期	
大安街道	门户服务型+产业依托型	以永川东部门户为形象特色，打造城东科技生态城，吸纳文旅项目集聚，提升旅游集散服务功能，结合兴业大道建设铁岭公园，同时结合茶产业园、柚子园等农业产业化资源发展休闲农业和乡村旅游。	中远期	

镇街	职能类型	各镇街旅游发展指引	建设分期	是否规划为特色旅游小镇
陈食街道	产业依托型	以永川南部新区为发展目标，承接凤凰湖工业园区产业布局和城市南拓布局，打造城市南部交通枢纽，丰富城市公园体系，拓展城市旅游和人居空间。	中远期	
三教镇	产业依托型	以桢楠康养小镇为形象特色，策划打造桢楠公园，有序发展生态康养产业，保护开发石龙山摩崖石刻，推动农副产品加工及桢楠衍生产业链发展，适当发展乡村休闲度假产品，鼓励工业园区优势企业发展工业旅游，打造一二三产业融合发展示范镇。	中远期	
五间镇	产业依托型	以最美瓜田为形象特色，优化提升西瓜基地和圣水湖桃花岛旅游服务功能，开发景圣中学研学旅行基地，联合何埂镇石笋山旅游景区打造情山圣水乡村旅游区，发展乡村景区、田园综合体、养生养老设施、特色民宿、野营基地等项目，探索“永川香珍”等农副产品旅游商品化开发，打造旅游商品生产基地。	近中期	
朱沱镇	门户服务型 + 产业依托型	以永川南部门户和港桥新城为形象特色，保护性发掘利用汉东城文物资源，打造汉东古城遗址公园，联动松溉古镇，做大做强文化旅游产业，做靓朱沱龙眼等农副产品，鼓励港桥工业园发展工业旅游，实现一二三产业融合互动。	中远期	
青峰镇	产业依托型	以最美酒乡为形象特色，依托镇区内农业产业化优势资源、水体资源和英山山脉，提升山湖景观环境，做好做精青峰里四季游产品，大力实施农副产品旅游商品化发展，打造一二三产业融合发展示范镇。	近中期	
永荣镇	产业依托型	以子庄故里为形象特色，依托茶产业、英山生态人文和废弃矿业资源，丰富子庄故里文旅景点和线路，进一步做强茶叶生产、观光、体验经济，打造“永川秀芽第一镇”，同时联合红炉镇、双石镇等英山片区镇街打造小火车旅游专线。	中远期	
红炉镇	产业依托型	以矿业小镇为形象定位，依托矿业遗址和英山生态人文资源，探索发展矿业遗址旅游，建设矿工主题旅游小镇，逐步开发会龙峡谷、英山徒步公园，联合周边镇街打造小火车旅游专线。	近中期	

镇街	职能类型	各镇街旅游发展指引	建设分期	是否规划为特色旅游小镇
金龙镇	门户服务型 + 产业依托型	以最美山乡为形象特色，依托永璧高速金龙道口大力发展道口经济，建设与茶山竹海快速通道，持续整治美化九龙河，提升场镇风貌和服务功能，结合九龙河现代农业园区发展乡村旅游，丰富茶山竹海东侧旅游产品，打造永川北部边陲农旅小镇。	近中期	
临江镇	产业依托型	以生态新镇为形象特色，建设临江河湿地、西部香山、稻草人农庄等项目，探索发展田园综合体、乡村民宿，打造农旅小镇。	中远期	
仙龙镇	产业依托型	以最美水乡为形象特色，依托上百个大小水体和柑橘等优势产业，发展生态渔业，做靓乡村水景，做强柑橘为主的水果产业，拓展手工绢花生产进村社，发展有机农产品进城市社区，整合打造仙沱谷、四季柑橘园等项目，建设现代农业强镇、乡村休闲新镇，打造旅游商品生产基地。	中远期	
双石镇	产业依托型	以城区西北新镇为形象特色，利用双石镇南靠英山、北连巴岳山的独特自然环境，以及成渝铁路双石站的交通区位优势，结合矿业遗址及小火车专线起点，联合英山片区镇街打造小火车旅游专线，同时结合特色效益农业园发展农旅产业，打造旅游商品生产基地。	中远期	
宝峰镇	门户服务型 + 产业依托型	以永川西部门户为形象特色，对废弃矿场进行生态修复，结合恐龙发掘地策划打造有恐龙元素的文旅项目，结合高速公路下道口新建宝峰新街，发展集旅游商品销售、特色餐饮、民宿为主的道口经济，同时大力发展茶产业加工，提升镇区生态环境，打好生态牌，打造旅游商品生产基地。	中远期	

第二十六条 旅游发展重点村规划

（一）重点村建设目标

大力实施乡村振兴战略，按照产业兴旺、生态宜居、乡风文明、治理有效、生活富裕的总体要求，将全域旅游发展与农业现代化、旅游致富紧密结合，到 2022 年底基本实现农村环境卫生

保洁的全域化、长效化、一体化，农村生活垃圾无害化处理行政村、自然村覆盖率达到 100%，行政村开展垃圾分类的覆盖率达到 60%，农村环境面貌整体改善。

（二）重点村提升策略

做好重点村的特色林盘环境保护、提升改善村内景观环境、全面整治乡村卫生环境、完善农村旅游服务设施、传承保护传统乡村文化，以产业兴旺为重点、以生态宜居为关键、以乡风文明为保障、以治理有效为基础、以生活富裕为根本、以旅游扶贫旅游富民为前提，着力提升农业发展质量，培育乡村发展新动能，推进乡村绿色发展，繁荣兴盛农村文化，构建乡村治理新体系，打造人与自然和谐共生发展新格局，塑造美丽乡村新风貌。

（三）主要提升举措

1.建立农村生活垃圾分类收集处理机制

建立生活垃圾分类处理系统和“垃圾源头分类可追溯，减量处理资源化利用”机制。按照“分类收集、分类投放、分类运输、分类处置”模式完善垃圾分类处理系统建设。村庄卫生分片包干，配备农户垃圾分类处理设施，农户垃圾袋分区二级编码，实行源头分类，做到垃圾源头可追溯；完善垃圾投放点，定点定时投放，每天定时清运，实现垃圾日产日清；配套建立镇街再生资源回收中心，定时定点入村收废，促使垃圾减量化、资源化、无害化处理和专业化收集利用。对乡村旅游建设、经营中产生的易腐垃圾、

煤渣灰土、建筑垃圾等分类处理并统一集中消纳。

2.实行全天候保洁和全民保洁

村庄保洁员全天候保洁，确保村庄道路、边沟、公共场所、三边、田园干净整洁；河道、池塘、水库无漂浮物、障碍物，无垃圾河（沟）。每月 15 日，各村开展“全民清洁日”活动，发动广大党员干部群众，对本镇街河道和村庄环境卫生进行集中整治。各村实行农户房前屋后三包制度，列入村规民约。开展清洁文明农户评比，各村对农户房前屋后三包情况开展每季不少于 1 次的检查考评，各农户评比结果在村务公开栏张榜公布，评出每季清洁家庭，年终汇总评出清洁文明户。

3.民居景观美化行动

引入景观基础设施的概念，以建设民居景观基础设施作为打造整体乡村景观风貌的重要抓手，以民房院落改造为核心工程，着重推出乡村风貌建设“永川模式”。由政府牵头，结合自然条件、风俗民情、农居特色、经济发展等实际情况，以当地民居特色结合现代建筑设计手法，制定并提供农房建设、改造规划方案，实现风貌统一，色彩协调，体现渝西民居建筑特色，以典型示范带动村民积极改造民居，引导村民栽花、种树、植草，装扮自家庭院。关键是发展庭院经济，把握市场导向，在房前屋后种植经济林果，形成“个体成庭院、户户连院落”的风貌。

4.乡村旅游高质量发展工程

着力发展与乡村旅游相关的服务设施建设工程,包括景点游客服务中心、游客服务点、咨询点、购物点、产业园区、精品酒店、民宿等。以乡村度假产品品质化供给为突破,推进乡村旅游高质量发展。统筹利用现有闲置场地、房屋及设施等,改造、建设村庄公共活动场所、旅游休闲空间,重点针对现有民房进行旧房改造,将其功能置换为乡村民宿、农家乐、洋家乐等旅游配套服务类设施。加强农村文体设施和活动场所建设。大力推进乡镇综合文化站、村民活动中心、文化广场、农家书屋等文化设施建设,深入实施广播电视户户通、文化信息资源共享、农村电影放映等文化惠民工程,每个重点村都进行 1-2 个文化活动场所建设。

5.村民素质提升行动

围绕“请进来、走出去”着力提升村民素质,一方面是邀请知名乡村旅游管理运营、景观设计等方面的专家教授,结合重点村的实际,以座谈会等形式对特色文化保护和传承等相关知识进行强化培训,树立保护、发展永川乡村民俗文化的主体意识,增强传承民俗文化的使命感、自豪感和荣誉感;另一方面开展集中培训,对重点村的干部和旅游经营户代表进行旅游知识、民俗文化、食品安全、消防法规等知识培训,着力提高旅游从业人员素质,提升服务质量水平。

(四) 发展指引

依据各重点村旅游资源开发和土地资源的特征,合理的开发利用农业资源和生态资源,将农业资源和生态资源价值转化为乡村旅游资源价值,通过对农业资源的旅游化、品牌化开发,凸显各村旅游开发的个性和特色。依据永川旅游资源调查与评价,对永川旅游重点村分期开发建设(如下表)。

图 7-2 旅游发展重点村规划指引

序号	村名	所在镇街	发展方向	主要旅游项目	建设时序
1	茶竹村	茶山竹海街道	观光度假业、茶竹文化主题体验项目、军事体验项目、乡村民宿、文创产业、景区服务业	永川茶博园、宝吉寺、云上竹龙、茶竹天街魔幻小镇、天堡寨军事文化体验园	近中期
2	萱花村		观光度假业、茶竹文化主题体验项目、乡村民宿、生态康养业、文创产业、景区服务业	世外茶源、半亩方塘、玉带山民宿、茶山竹海养生谷	近中远期
3	黄瓜山村	南大街街道	观光度假业、梨、生姜、萝卜等主题农事体验项目、田园综合体、乡村民宿、生态康养业、景区服务业	桃花源、其中园、梨香湾、怡秀静园、中华梨村示范园、黄瓜山萝卜标准示范园	近中期
4	代家店村		观光度假业、梨、生姜、萝卜等主题农事体验项目、田园综合体、乡村运动体验项目、乡村民宿、生态康养业、景区服务业	西部欢乐城、狩猎场、语鸣度假村、井水皇菊园、黄瓜山生姜标准示范园	近中远期
5	八角寺村		荷莲等主题农事体验项目、田园综合体、乡村民宿、文创产业	十里荷香	近中远期
6	风龙村	卫星湖街道	主题乐园、旅游地产、景区及配套服务业、乡村民宿、文创产业	西部欢乐城	近中远期
7	石脚迹村		观光休闲业、乡村民宿等	香薰花湖世界	近中期
8	杨广桥村	胜利路街道	田园综合体、农事体验项目、生态康养业、乡村民宿、文创产业	海棠橘乡田园综合体	近中远期
9	杨家店村		田园综合体、农事体验项目、生态康养业、乡村民宿、文创产业	海棠橘乡田园综合体	近中远期
10	尖山村	吉安镇	田园综合体、梨、蓝莓等主题农事体验项目、生态康养业、乡村民宿、景区服务业	七彩蓝莓园、黄瓜山养生谷、芳华园、尖山川渝风情街	近中期
11	打鱼河村	松溉镇	荔枝、龙眼、桑葚等主题农事体验项目，渔家文化主题体验项目、乡村民宿、文创产业	渔家塬、采桑园、荔枝园	近中远期
12	茅园村		松溉古镇配套服务业、旅游地产、乡村民宿、文创产业	松溉古镇游客接待中心、重庆院子	近中远期
13	新街子村		旅游商品生产、非遗文化体验、古镇水景休闲体验区	松溉镇调味品厂、双潭映月	近中期
14	凌阁堂村	青峰镇	观光休闲业、油菜、高粱等主题农事体验项目、乡村民宿、文创产业	油菜花基地、红高粱基地、青峰红酒主题农庄	近中期
15	梳妆台村	来苏镇	观光休闲业、水稻、油菜等主题农事体验项目、乡村民宿、文创产业	禅稻田园、来苏林盘聚落	近中期
16	石笋山村	何埂镇	观光度假业、猕猴桃、茶等主题农事体验项目、文创产业、乡村民宿、景区服务业	石笋山景区、石笋山情山小镇、石笋山归原居	近中期
17	景圣村	五间镇	旅游商品生产与销售、研学旅行基地、乡村民宿、文创产业	蕊福食用菌基地、景圣中学	近中远期
18	金龙村	金龙镇	观光休闲业、柑橘、葡萄、樱桃等主题农事体验项目、乡村民宿、农副产品贸易产业	九龙河谷、樱花谷、金龙乡旅集市	近中远期
19	通明村	板桥镇	观光休闲业、花椒、柚子等主题农事体验项目、乡村民宿、休闲小食品贸易产业、文创产业	旅游小食品生产基地、通明山农庄	近中远期
20	子庄村	永荣镇	观光度假业、茶叶等主题农事体验项目、矿业主题民宿、矿业遗址体验旅游、文创产业	子庄故里、矿车乐园、秀芽茶居	近中远期

第八章 全域旅游的产业融合

第二十七条 产业融合发展理念

以“旅游+”理念为指导，打造产业集群，发展旅游综合体、旅游产业园区、旅游休闲区、旅游度假区等以旅游为主体功能的发展区，以“旅游+”促进旅游产品、旅游服务、旅游企业的全面转型升级，实现从单一消费、低端消费向综合消费和中高端消费升级；最终实现旅游业与其他关联产业的融合，构建永川全域旅游新格局。

第二十八条 “旅游+”文化

以“永立潮头 海纳百川”的永川精神为统领，在未来的文化旅游发展过程中，积极挖掘提炼、创新承载永川精神、龙文化、茶竹文化、长江文化、巴渝文化、抗战文化、乡贤文化等地域文化，多层次多维度丰富和呈现本土文化元素，提高城市文化品位，增强人民群众文化认同感和文化自信，整体提升永川城市旅游形象。以文化观光为基础，积极发展文博观光体验项目；以文化休闲娱乐为重点，彰显永川文化的特色和吸引力，同时以乡村文创为重点，拓展旅游文化创意产业。分别构建文化观光、文化休闲娱乐、文化创意三大类型产业。文化观光，充分挖掘永川的历史文化、农耕文化、非遗文化、美食文化、宗教文化等，通过体验式博物馆、展览馆的方式进行展示与体验；文化休闲娱乐，将“文化休闲化”激活文化内涵，将“休闲文化”彰显休闲品质，以夜游为重点推动文化休闲娱乐业的发展。文化创意，依托非遗、传

统村落及文保单位，结合美丽乡村建设，培育乡味美食、乡居民宿、乡创手作、乡情活动等一批乡旅文一体化新业态。

第二十九条 “旅游+” 农业

基于永川现有的农业资源和乡村旅游现状，采用“农业六级产业化模式”实现“旅游+”农业的产业融合，重点对永川特色的秀芽、梨、西瓜、莲藕等农产品，从品牌化、景观化、度假化三个层面全面提升农业旅游质量，构建景观农业、高效农业、创意农业，实现农业旅游的转型升级，打造西部乡村旅游目的地。

第三十条 “旅游+” 商贸

依托区域性交通枢纽的区位优势，利用永川汽摩市场、农副产品市场、药材市场、家电市场、家具市场、盆景市场、物流城等专业市场，万达商圈、协信商圈、重百商圈、人民广场商圈等现代商贸场所，协信长乐坊、龙王巷、板桥风雨廊街、松溉古镇等特色传统街区，以及各类会展商贸设施，积极提升永川城市旅游商贸服务能级，以“特色商贸+旅游”为发展重点，推进特色餐饮、酒店宾馆、休闲娱乐等旅游商业业态，带动会议会展、电子商务、商品物流等相关产业，构建渝西旅游服务中心、展贸中心、交易中心、物流管理配送中心等产业，释放永川经济发展新活力，实现商旅互动融合。

第三十一条 “旅游+” 体育

基于独特的山水地理环境、优越的气候条件及浓厚的体育健身氛围，大力发展群众体育活动，打造黄瓜山乡野运动圈、卫星湖艺术运动及康养小镇、英山徒步公园等项目，并积极举办永川

国际女足邀请赛等国际、国内赛事引爆市场，并借机打造运动员俱乐部、精品酒店、体育学校、体育用品商店、运动能量补充餐饮、运动设施租赁、私人订制运动器械及服装等特色服务设施和个性化服务项目，充分调动吃、住、行、游、购、娱等多元旅游要素与体育产业的结合，推动体育旅游的发展。

第三十二条 “旅游+” 教育

依托永川博物馆、乐和乐都、茶山竹海、桢楠公园、现代农业产业园、智能文创产业园、特色工业企业、矿业遗址以及职教院校、特色中学等教育资源，积极开展研学旅游，从职业教育、青少年科普教育、中小學生自然课堂等路径实现旅游与教育产业的融合发展。做足外地学子定制游学文章、打造全国职教实训学习基地、举办各类职业教育论坛和峰会、开发各类夏令营、冬令营、校外课堂等研学旅游产品，包括动物科普、农业科普、珍惜植物科普、科技科普、工业科普、地质科普等方面。

第三十三条 “旅游+” 康养

依托现有医疗资源，紧紧围绕推进供给侧改革，依托山地森林、生态湿地、特色茶园、乡村田园、河湖滨水等良好的自然生态环境为康养产业提供的优越场域环境，整合茶竹度假康养、卫星湖艺术运动及康养、桢楠公园森林康养、生态食疗康养、户外运动康体、温泉度假康养等康养类型，做大做强健康旅游产业：构建健康休闲旅游、健疗养生、健康文化体验等健康旅游产业，提升健康旅游发展水平及层次，实现旅游产业转型升级。

第三十四条 “旅游+” 工业

基于永川现有的工业资源和未来发展的需要,永川可以通过工业遗址旅游、工业展示旅游和工业应用旅游等路径,延伸上游旅游纪念品加工、农副产品加工、健康医药产业加工、旅游装备(如登山、漂流、溯溪、露营灯设备)制造等,整合下游电子商务、设计教室、旅行社、酒店民宿、餐馆、购物商店等,发展集特色工业观光休闲、文化创意、个性化定制、手工体验、特色产品在地生产等一系列“旅游+特色工业”产品,结合汽车工业和智能制造等开发游客体验性工业旅游产品,形成永川区乃至重庆市具有代表性的“旅游+工业”新业态。

第九章 旅游要素与公共服务规划

第三十五条 旅游交通规划

(一) 旅游道路交通网络

围绕景区、景点,构建完善的路网,做到“既有综合运输大通道,也有旅游干线,还有特色旅游道路”,环线串联区内各大旅游景区、景点、旅游服务中心。对外交通方面,重点建设沿江铁路、渝昆高铁、沿江高速,构建永川至重庆主城都市快线,永川至泸州、荣昌、大足、江津、璧山等高速公路,加强永川外部交通联系,增强永川的可进入性;内部交通方面,围绕景区景点,构建完善的路网,实现茶山竹海、乐和乐都为核心的西部欢乐城、松溉古镇、泛黄瓜山、石笋山为核心的云雾山、板桥廊街、九龙河谷、海棠橘乡、桢楠公园、英山矿业遗址公园等景区景点干线

公路全覆盖，并按实际情况设计各景区漫游系统，构建有景点就有畅达的道路。

（二）旅游交通要道

依托道路沿线的农田、村庄、山水景观，建设一批连接主要景区的交通干道、旅游风景道和乡村旅游公路为旅游景观大道。同时沿景观交通要道配套自行车专用车道和健身步道系统，营造浓郁的休闲旅游氛围。

（三）特色景观道路

依托美丽乡村、特色小镇，充分结合大地景观艺术，设计建设一批以观赏性植被为特色的景观道路。城区西南方向沿兴龙大道—凤凰湖—旺龙湖—乐和乐都主干道路，规划为最具特色的川渝旅游风景道，力争入围国家级风景道。打造一批连接主要景区的示范风景道路，突出道路主题，近期就茶山竹海翠竹长廊、黄瓜山 S545 梨花大道、青峰油菜花路、十里荷香荷花路、大安—金龙樱花大道为建设重点。同时打造英山小火车旅游专线，依托小火车及沿途串接英山矿山遗址公园、子庄故里、来苏梳妆台禅稻田园、青峰里等各大小景区。

（三）自驾配套服务

在茶山竹海、乐和乐都、黄瓜山、石笋山、英山等区域建设自驾服务基地，提供包括住宿、加油、充电、汽车维修、应急救援、综合信息咨询、商品零售等相对综合化的自驾车服务；建立汽车租赁点和构架自驾保障服务，建设永川特色的全域自驾服务基地；在西部欢乐城、松溉镇、茶山竹海、黄瓜山、巴岳山、英

山分别规划建设 1 个规模化自驾车露营基地，其他区域散点式布局小型露营基地，同时规范营地标识系统。

（四）旅游交通集散体系

将旅游集散中心纳入社会公共服务和市政基础设施规划建设体系，充分发挥客运枢纽、高速公路服务区、大安通用机场等交通服务设施的旅游服务功能，注入商务、休闲、娱乐等业态，完善交通服务、旅游集散、休闲观光功能。通过科学规划，为游客提供不同层次的旅游服务平台，整合散客旅游资源并规范散客旅游市场，满足市民个性化旅游需求和促进自驾游消费市场的培育，全区设一级旅游集散中心一个：渝西集散中心（成渝高铁永川东站、瓦子铺客运枢纽），二级旅游集散中心四个（西部欢乐城旅游集散中心、松溉旅游集散中心、大安旅游集散中心、双石旅游集散中心），其余片区或景区游客中心为三级旅游集散中心。

（五）旅游直通车运营

逐步开通永川东站至区内主要景区的旅游直通车，并根据客流情况增减班次；逐步开通永川乐和乐都、松溉古镇、茶山竹海等主要景区与周边知名景区如大足石刻等之间的旅游直通车，实现跨区域客源互送，市场共享；将旅游直通车打造成永川旅游和永川城市形象的宣传窗口。

（六）旅游交通标识系统建设

旅游交通标识系统建设主要包括公路路标、指示牌，站场路标、指示牌和景区景点路标的建设。适当设置组合路标、指示牌，丰富其内容，使其不仅能指明道路的名称和走向，还能指明旅游

景区、景点的方位及距离。主要道路节点增设宣传牌，将旅游导览图、宣传口号、警示标语等旅游信息公开发布。标识标牌符合国际通行的公共信息图形符号和语言要求。

第三十六条 旅游住宿业规划

建设“一心六集群”的永川全域旅游住宿体系。“一心”——城区现代星级饭店与品牌连锁酒店住宿服务中心，“六集群”——黄瓜山乡村旅游聚集区建设乡村民宿、精品酒店与自驾营地集群，箕山茶竹人文旅游聚集区建设文化主题民宿、精品度假酒店和露营基地，情山圣水浪漫游组团和悦动英山研学游组团建设矿业主题民宿集群和露营基地，松溉古镇文化游组团建设文化主题酒店与精品民宿集群，巴岳桢楠生态游组团建设康养型生态休闲民宿集群和露营基地。从而形成城区以星级宾馆、品牌连锁酒店、特色文化主题酒店、汽车旅馆、城市民宿为主，乡村、度假区以精品度假酒店、精品民宿、乡村旅馆、驿站、农家屋为主，房车、自驾车营地为补充，多层次、多元化、多样性的永川全域旅游住宿体系。

计划到 2030 年，建设十家以上高星级酒店（四星、五星）、五百家以上社会宾馆、千家民宿及农家旅舍和四万张以上床位。

规范住宿业政府管理水平，提高住宿业监管覆盖比率，全面推行民宿行业标准，加强民宿行业自律，成立永川区住宿业协会。开展“绿色饭店”创建工作，支持、鼓励区内有一定品牌影响力、品牌号召力的饭店，在绿色设计、智能化服务、安全健康、节能减排等方面开展品质提升工作，增强永川区餐饮酒店企业节能减

排、绿色消费意识，引导酒店行业转型升级。加强住宿业市场营销，推动住宿企业开展电子商务，完善开设直销预订平台，借助微博、微信等新媒体营销手段，着力与会展、节庆、赛事活动相结合，加强住宿业与旅游文化创意产业融合互动，推进体验消费创新。

第三十七条 旅游餐饮业规划

依托广袤的特色农业经济和众多美食特产，启动“有滋有味·永川味道”城市美食计划，从“美食之城”品牌建设入手，推广永川城市饮食文化和美食生活。

推出永川味道系列，包括美食特产系列（永川礼物）和美食菜单系列，打造永川美食菜单，并且强化菜系培育和市场推广。

支持并扶持知名品牌餐饮企业。通过美食比赛和美食征集等活动，评选永川美食 TOP 系列，对相关企业和经营者进行奖励。

打造城市美食街区 and 美食商圈。结合城市商业水街、商圈和旅游商街建设，打造美食文化街区。各旅游目的地及景区可根据发展情况，推举各地美食，布局发展地方美食聚集区。

加强夜间餐饮消费场所监管，按照属地管理原则由所在社区进行日常监管，城管、市场监管和生态环境及相关执法部门按照职能抓好油烟污染、卫生和噪音扰民、食品安全、扰民经营等方面的工作，做到“一户一档”，严禁占道经营、无证经营、扰民经营、住宅区及周边经营，同时加强夜间餐饮消费场所的治安管制，完善夜间公共交通服务。

举办年度或季度永川主题美食节庆，利用节庆活动传播城市

美食形象，扩大市场影响，将美食节庆打造为重要的地方旅游体验之一。

强化永川美食特产和永川美食菜单的线上推广工作。通过和大型网络平台的合作，例如大众点评网、微信、微博等媒体渠道，以及淘宝、京东、苏宁等电商平台的合作，大力推广永川地方美食，塑造“有滋有味·永川味道”的美食集聚地品牌。

第三十八条 旅游购物业规划

永川旅游购物业以游客需求为中心，着眼于建设旅游商品研发、生产、销售系统。

1.提升旅游商品丰富度，主要包括：①深化提升地理标志产品，重点扶持“永川秀芽”、“黄瓜山梨”、“三峡蝶画”、“永川豆豉”、“永川莲藕”、“来苏三宝”等特色产品转型为面对游客市场的旅游商品。②大力发展文创产品。结合景区景点特色和主题元素，研发鲜花、精油、竹工艺品、卡通玩具、奇石等文创产品、工艺纪念品。③结合永川现代科技信息产业，开发无人航拍机、家用机器人等现代科技旅游商品，丰富旅游商品种类。

2.创新旅游商品开发模式，开展“公开征集+授权生产”和“政府企业联合开发”的模式，实现商品开发良性循环。

3.构建旅游商品经营模式，通过特色旅游商品专卖店的模式进行经营，专卖店品牌为“永川礼物”。“永川礼物”专卖店将主要通过直营和特许加盟的方式推广，并构建“五统五化”管理体系，包括构建统一的经营模式、打造统一专卖店形象、进行门

店的统一管理、提供统一服务、进行统一营销，产品陈列标准化、员工服务标准化、店内管理标准化、店员培训标准化和物流配送标准化。

4.构建旅游商品研发、生产、销售体系，即打造人民广场、华贸、协信、万达、渝西广场五大商圈，培育三河汇碧水街、协信长乐坊、龙王巷“老永川·印象”三大特色品牌商业街区，建设茶山竹海、巴岳山、英山、云雾山茶叶生产基地、竹工艺品生产基地、永川香珍生产基地、永川豆豉博览园、板桥旅游小食品生产基地、来苏旅游小食品生产基地、盐白菜生产基地、健康醋生产基地、仙龙手工绢花生产基地等多处商品生产或原料供应基地。

3.建设永川旅游电子商务平台，提供旅游商品的在线咨询、预订、购买，线下物流快递，构建线上线下 OTO 永川旅游商品销售渠道。

第三十九条 旅游娱乐业规划

1. “一景一活动”。在全区 3A 以上景区内创新推出符合景区特点的旅游活动，做到每景每年至少有一场大型主题活动、每周至少一场大型夜游表演，提升景区游览的丰富性，拉长游客的逗留时间，增加效益，例如茶山竹海可以策划茶艺表演、竹海飞人，乐和乐都动物运动会等，增强游客游览过程的娱乐性和参与性，同时延长游客停留天数。

2. “一镇一活动”。乡村旅游是永川全域旅游发展的主阵地，要充分挖掘当地的民俗文化，面向游客，策划推出一系列、常态

化、全天候的民俗表演活动，让民俗活动成为宣传永川、吸引游客的重要手段。借助“一镇一品”文化推广行动和非遗传承活动，让地域特色文化与旅游相结合，面向游客常态化推出个性鲜明的文化娱乐活动。

3.丰富城区娱乐活动。创作打造《永川印象》精品舞台剧目，展现神秘永川古往今来的历史画卷，丰富游客与市民夜晚生活，使其成为永川晚间文化与旅游的标志性品牌活动。除此之外，加强西部欢乐城、永川剧院、KTV、酒吧、夜市等面向游客的营销力度，打造主客共享的娱乐空间。

4.积极举办、提升旅游节庆活动。以永川文化旅游节为引导，推动旅游、文化、农业等产业融合，合力举办旅游活动，鼓励各镇街结合地方特色举办旅游节事活动，增强活动的娱乐性和参与性。

第四十条 旅行中介服务业规划

发展旅行中间商：积极引导永川本地旅行社的发展，鼓励支持本地旅行社通过收购、控股等途径兼并其他旅行社或旅游企业，组建融旅行社、饭店、旅游汽车、旅游商品甚至旅游景区(点)为一体的旅游集团。引进品牌旅行社在永川开设分社，培育本土旅行社品牌，强化地接服务；在携程、同程、去哪儿、驴妈妈等线上平台推广销售永川旅游产品或者开设永川营销专栏；鼓励旅行社利用移动互联网建设直销平台。

提供旅游交通中介服务：在永川高铁站、汽车站、主要景区等游客中转地、聚集地提供汽车或电动汽车租赁服务，解决旅游

最后一公里的问题。同时在电商平台上开设汽车租赁咨询预约服务。

设立旅游协调性中介：设立旅游协调性中介包括建立健全永川旅游协会、旅行社协会、旅游饭店协会、乡村旅游协会等，厘清行政与市场的界限，规范行业管理，建立旅游企业与旅游部门互通的渠道。同时大力发展永川旅游商品交易、旅游集散咨询、旅游人才引进培育、旅游招商引资等中介服务。

第四十一条 智慧旅游规划

1.建设“一中心五平台”

规划建设永川旅游大数据中心、五大服务平台、十项支撑系统，即永川旅游大数据中心；旅游产业运行监测平台、旅游公共服务平台、旅游目的地电商营销平台、旅游行业管理平台、旅游产业招商引资平台；基于车牌自动识别的旅游车辆统计分析系统；旅游企业经营数据日上报系统；旅游服务基础数据库系统；在线旅游数据目的地市场分析系统；旅游网络舆情监测系统；游客投诉联动系统；游客在线调查系统；微信企业号的大旅游管理系统；基于微信服务号的目的地营销系统；基 a 于第三方游客服务应用场景（滴滴出行、支付宝等）关联的营销数据系统。

2.提升旅游信息化基础设施

提升基于 WIFI 网络覆盖的永川旅游信息化基础设施。推进永川车站、宾馆饭店，以及旅游景区、旅游度假区、乡村旅游点、商业步行街区等游客集中区域的通信基础设施建设，扩大无线网络与 5G 信号覆盖范围。加快物联网基础设施建设，重点推进成

渝高速、三环高速永川出入口、茶山竹海、西部欢乐城、黄瓜山、石笋山、永川博物馆等景区景点，以及游客集中区、环境敏感区、旅游危险区等设立信息自动感知采集设备，对人流、车辆等进行数量和特征识别，实现旅游热点区的动态监测。

3.推进智慧景区建设

按照国家 A 级景区、旅游度假区评定标准，重点推进茶山竹海、西部欢乐城、乐和乐都、黄瓜山、松溉古镇智慧景区创建，重点提升 WIFI、5G 信号、广播、视频监控等基础设施，建设景区综合管控平台、线上直销平台，以及旅游信息服务发布平台，实现景区在线导游、导览、导购，适时建立景区门票预约制度。到 2022 年，全区 3A 级以上景区、市级旅游度假区全部实现免费 WiFi、智能导游、电子讲解、在线预订、信息推送等智慧旅游服务功能的全覆盖。

第四十二条 旅游卫生设施规划

旅游厕所建设

大力推行厕所革命，推行旅游厕所的全域化、个性化、智慧化、商业化、生态化建设管理机制，保证 4A 级以上景区厕所设置第三卫生间，并探索建设 1-3 个高端智能厕所，将旅游厕所建设纳入社会公共服务和市政基础设施规划建设体系，将“厕所革命”从单纯的部门工作任务上升为全区全域旅游发展的“战略任务”，改旅游部门“单兵作战”为全区上下“合力共建”。提升永川区旅游公共服务水平。分别融入自然景观、文化民俗、地域特色、产业特色，把永川景观生态、历史文化、民俗风情、地域

产业特色等元素融入设计理念，彰显厕所风格特色度。

智慧环卫系统建设

以厕所革命为抓手，在市容环境卫生、环境保护、公共场所与生活饮用水卫生、食品卫生等涉旅公共卫生方面，按照国家卫生城市的标准与要求，系统化谋划，标准化建设，科学化管理，构建“智慧环卫”系统，整合保洁人员巡查管理系统、环卫车辆监督系统、环卫设施管理系统、事件管理及指挥调度系统于一体，实现环卫管理、环卫人员、环卫车辆、环卫设施的统一管理，保证信息共享和数据全覆盖，方便市民和游客找厕所、找垃圾桶等公共卫生设施，提升公共卫生服务水平。

第十章 全域旅游的环境治理与景观提升

第四十三条 旅游项目开发建设的环境影响分析

积极影响：对水景观的开发营造，会扩大水域面积，使局部区块的小气候环境更适宜人，有助于改善相应区块的生态环境状况；对农业生产，改变传统农业生产方式，以生态有机农业为主要发展方向，减少区块内农药、化肥施用量；对古镇的开发，完善污水处理设施及垃圾收集系统，进一步提高旅游厕所的配置水平及生态型停车场的建设；荷塘、花海、茶园建设，将提高交通沿线的绿化美化；对矿山遗迹公园的开发将提高区块植被覆盖度，对潜在的地质灾害风险等进行消除，也会对部分裸露的地表进行修复，都将产生非常明显的生态效应。

消极影响：对旅游项目开发建设会加大城乡污水、垃圾收集处理压力，产生一定的噪声及大气污染等；旅游道路、厕所、停车场、文化主题场馆、度假精品酒店的设置会占用一定绿地面积，旅游活动中废弃物的排放会产生一定环境污染，游客活动会对野生动植物、土壤等造成一定干扰。

第四十四条 旅游项目开发建设中的环境保护要求

城镇及城镇周边区域旅游项目开发建设中的环保要求：（1）对污水全面进行截污纳管，实行垃圾的分类收集，加大垃圾的清运处理力度。（2）引入“海绵城市”建设理念，减弱项目建设对区块雨水循环的影响，对雨水进行收集和利用。（3）采用建筑吸声材料、空间消音设备、防噪隔离绿带等，最大限度降低噪音污染。（4）通过屋顶、墙面绿化等措施，提高区块植被覆盖度。（5）在建设提升主题公园过程中，以生态环境干扰较小的科技、文化展示为主；提高主题公园内的绿地率；开展生态文明宣传、生态知识科普教育等。（6）明确旅游项目的空间范围及空间用地管控依据及办法，避免旅游开发的无序扩张。（7）在游道沿线、居民院落内多植花草，提升城镇区的生态景观效果；鼓励各经营主体设置小型水景观，改善相关旅游城镇的生态面貌。

山林及乡村田园区域旅游项目开发建设中的环保要求：（1）在生态游憩区内划设大面积生态保护区、小面积生态游憩区，通过小范围开发利用实现生态公园的大面积保护（原则上不超过规划涉及区域总面积的3%）。（2）限制开展对生态干扰较大的游

憩活动。（3）将游客接待服务尽可能安排在生态游憩区外，生态游憩区内只允许设置少量高端型接待设施。（4）生态游憩区内设置污水收集及处理设备，实现区内污水排放的100%达标。（5）执行严格的游客容量管控，将客流量限制在合理阈值之内。（6）执行生态道路、厕所、停车场建设标准；高标准、高要求配置污染物收集及处理设施。（7）制定明确的游客行为导则，加强生态环保宣传教育，采取必要措施对游客的行为严格进行管控和引导，在运营中实施低碳旅游策略。（8）各分散民宿接待点使用小型污水处理设施，建立健全垃圾收集清运系统。（9）对修路等造成的裸露地面等进行生态修复。（10）在农业生态旅游区，以发展观光农业、体验农业等为主，大力发展循环农业经济；严格执行生态农业生产的相关标准，固守生态底线；增加对林果型农作物的栽植，提升区块的生态服务功能。（11）实行增减平衡策略。（12）在生态敏感区，采用收集清运的办法将区域内部所排放的污染物运出园区进行处理。（13）加强护林防火及森林病虫害防治工作。（14）在预选定的自然生态林周边培育苗圃基地，在部分地方增植林木，并逐步向外围扩大林木覆盖面积。（15）尽可能减少机动车道路占地面积，鼓励徒步、自行车骑行等比较环保的游憩活动方式。（16）加强观光轨道沿线的绿化美化，并按一定距离设置野生动物逾越轨道的廊道；采用低噪音交通工具，减少轨道交通噪音对野生动物活动的干扰。

河流及湖泊附近区域旅游项目开发建设中的环境保护要求：
河流及湖泊附近区域旅游项目开发建设满足上述自然生态区域

的环保基本要求外，还需满足以下要求。（1）环湖建设项目须根据相关要求与水面保持距离，滨湖区只允许开展游憩观光、研学科普等活动；（2）污染物须向水域及林地以外空间排放，滨水区域及林区中尽可能使用环保生态厕所。（3）滨水休闲游憩以生态型亲水为主，对水上游憩项目实施特许经营和严格管控，使用生态环保型水上游憩设施；水上休闲工具以竹筏、手摇船等为主。（4）划定专门的垂钓范围，严禁在非垂钓区钓鱼。（5）着重依托周边乡村聚落开展旅游接待，并严格按照要求对旅游接待点所产生的废弃物进行处理。（6）限期关停或搬迁水域周边的污染企业，如松溉镇火电厂。

第四十五条 水环境保护与治理

饮用水源保护：通过饮用水源保护，为永川全域范围内游客提供安全、优质的饮用水源保证。同时依托生态环境优越、生态景观优美的水源保护区开展生态游憩活动。

科学合理利用水资源：科学合理利用水资源，加强对水脉的保护，使水资源成为永川区全域旅游发展的可持续发展保障。

水污染治理：通过“河外截污、河内清淤、清水补给、生态修复”四项措施，消除城区黑臭水体，消除黑臭水体对永川城市旅游形象所造成的不良影响。

水景观保护与提升：（1）通过重点河道山洪防治、水土保持、岸线绿化等措施，提升河道水景观质量。在植树造林过程中，应根据需要调整林种结构、加强防护林建设。使河道沿线成为生态环境好、景观质量好的市民及游客休闲聚集地。（2）对胜利

河、玉屏河、萱花河、红旗河、临江河、跳蹬河进行生态补水，补水水源可确定为小安溪、神女湖、七一水库、卫星湖、关门山水库等。通过补水增加水量，提升河流水景观效果。（3）对城区河道进行清淤，打捞河道漂浮物，清除两岸污染杂物。并使河道清淤、轻污染工作常态化。（4）对临江河流域沿线的裸露地、荒地、缓坡地、浅水水域等进行生态整治，形成绿色河岸带，构建水系林网，以增强水系沿线的滨水休闲游憩功能。树种选择应以具有观赏、保健养生功能的树种为主，以为林地的休闲化利用奠定基础。（5）有计划地在河流较宽阔的区域建设部分孤岛，并引种植物，形成有价值的封闭性旅游活动空间。将部分沼泽地恢复为湿地，形成湿地观鸟游憩活动空间等。

第四十六条 大气环境治理

（1）旅游接待服务区的大气环境质量应达到Ⅱ级，生态旅游区、特色旅游村镇的大气环境质量应达到Ⅰ级。至2025年，环境空气质量达标率应达到100%。（2）在旅游区提倡电瓶车等环保型动力型绿色交通，并推广清洁能源和低硫燃料的使用，以确保空气质量达标。在旅游活动区及其附近，应禁止燃烧高污染燃料，创建无煤无烟旅游区，从源头控制大气污染。（3）旅游区内部及其周边区域内，超过3个月未建设的裸露土地应进行覆盖或简易绿化；旅游区内部施工须严格执行《重庆市主城尘污染防治办法》规定的八项控尘规定，如设置全密闭围挡墙、施工现场道路硬化等。（4）旅游区入口处设车辆冲洗站点，严防车辆将尘土带入旅游区内。（5）旅游餐饮经营场所需完善油烟净化

设施，推广使用高效净化型家用吸油烟机；除野餐基地之外，严禁在旅游区设露天烧烤区；夜市餐饮集中经营场所应设置在旅游区及旅游接待区的下风向。（6）严禁在旅游区及其周边区域焚烧树叶、垃圾及秸秆等行为。

第四十七条 固体废弃物处理

科学处理旅游活动产生的垃圾及废物。在各主要旅游区（点），建立垃圾和粪便无害化处理设施，暂不具备条件的旅游相关村镇及旅游区（点），应将废弃物送到附近的城镇进行集中处理；在度假酒店、旅游客栈、农家乐等经营场所，应严格控制一次性用品及塑料用品的使用，防止白色污染；配备专门人员清扫旅游区点垃圾。旅游镇区、重点旅游村的旅游干道沿线设置数量足够的垃圾桶及旅游厕所。在旅游区推行垃圾分类收集，并完善垃圾收运体系，强化对垃圾回收管理，做到垃圾日产日清，并加强危险废弃物收集处理。旅游区（点）、旅游接待场所的生活垃圾无害化处理率、危险废物处置率均应达到 100% 以上。

第四十八条 生物资源及景观保护

（1）在全域旅游发展中，永川区森林覆盖率应维持在 40.1% 以上，林地面积应保持在 48.62 万亩以上，并极力保护桢楠、寿竹等种群小的珍稀物种，以维护永川发展全域旅游的生态环境基础。（2）在山地生态旅游区实施封山育林工程，不断扩大森林面积，优化林分结构，以提升相应区域的生态游憩价值。（3）加强对生态旅游区有害生物入侵、生物疫情、病虫害的监测，维护区域生态系统健康，防止生态退化现象发生。（4）在古树名

木周围建立一定范围的保护区，并设栏围护，挂牌说明；加强对古树名木的病虫害防治、进行除腐、消毒、松土施肥等管护。建立管护责任制，对每一棵古树名木都落实保护单位和个人。（5）对珍稀濒危野生动植物进行拯救，使珍稀濒危野生动植物的生境得到有效保护。在保护的基础上使一些珍稀濒危野生动植物成为游客的观赏对象。重点对杪栲、楠木、寿竹、大叶樟、山核桃等珍稀野生植物，山猫、雁鹅、竹鸡、秧鸡、豌豆包谷雀、夜鹰等珍稀动物进行保护。

第四十九条 湿地景观保护及提升

控制池塘、沼泽、河流等脆弱性湿地生态景观区域的旅游开发利用强度，相应的旅游开发活动需经过严格的环评论证；保护湿地生态系统的生物多样性，使湿地成为观鸟、观昆虫等生态旅游活动空间；避免旅游开发对水库、湖泊、河流湿地等造成生态环境破坏。在临江河、九龙河、小安溪河、大陆溪河等河道两岸，在卫星湖、圣水湖等周围，通过一定工程措施设置湿地，扩大湿地面积，一方面营造出更多的湿地生态旅游区，另一方面提升永川区全域的生态环境质量，夯实旅游发展后劲。

第五十条 噪声控制

（1）将旅游区划定为 1 类或 2 类噪声环境功能区、并严格按《声环境质量标准》控制噪声。旅游区域的声环境质量达标区覆盖率应达到 100%。防止生活、交通和施工噪声对旅游区的环境氛围造成干扰。（2）通过对相关法律法规的宣传，让旅游区（点）、旅游接待设施周边居民了解噪音的危害及违反相关规定

应承担的法律责任。加强巡逻，制止旅游区的噪声扰民行为，对情节严重的，应按章进行处罚。（3）旅游区的工程施工须合理安排时间，会产生较多噪音的工程作业应尽可能安排在白天时段。白天作业时也尽可能采取一定的防噪音措施，选用噪音小的施工机械等。

第五十一条 地质景观保护

（1）对遭受自然灾害、大型建设项目破坏，会影响视觉审美效果的山体、矿山废弃地等，应采取固坡护土、恢复植被等措施，修复破损山体。（2）加强重要山体地貌资源的保护，在索道架设、房屋建造等旅游开发时，要统一规划、科学施工，要与周围山地环境相互协调，减少和避免对环境的破坏，保持自然风貌的整体性和观赏性。（3）加强对地质地貌遗迹保护，并对其进行旅游化开发利用，杜绝破坏地质地貌遗迹的开采性活动；对于一些典型的地质地貌遗迹，可通过申报遗产、地质公园等方式来塑造旅游品牌。（4）限制对地下水的过度抽取、限制过度开采地热、泉水等资源，避免其引起的地表下沉。在存在水土流失隐患的地方做好植树造林绿化工作，避免因水土流失而造成地貌景观破坏，从而影响旅游游览观光效果。

第五十二条 旅游道路景观建设

旅游道路设计选择优美的曲线，使道路景观充满活力、更贴近自然，避免长距离直线导致的视角疲劳。路面宜采用有利于环境保护的沥青混凝土路面，对道路土路肩进行硬化或种植草皮。山区旅游道路，尽可能采用半边桥的形式，以减少对山体的破坏，

形成更加良好的景观效果。

打造生态景观绿道，使其串联旅游体验项目，引导游客进行慢旅游和深体验。建设自驾车绿道及自行车绿道。自驾车绿道以“畅通、安全、绿色、快捷”为目标，近期着力实施森林大道—桃花源—卫星湖公路、森林大道—蓝莓园—圣水湖公路和永师路的改造升级；自行车绿道方面，着力引导海棠橘乡、十里荷香、禅稻田园、圣水湖现代农业园等项目对自行车绿道的规划建设，以营造旅游休闲氛围，增强旅游体验，满足游客对休闲娱乐和体验健身的需求。

第五十三条 人居环境保护及提升

在城区，依托道路、水系、公园、小山体、社区公共绿化用地完善建设“点、线、面”相结合的森林城市，打造高质量的景观林带，并形成“一街一树一风景”的城区人居环境特色。选用桢楠、润楠、檫木、香樟、石楠、夹竹桃等树种，进行环城区域坡地、田边、庭院绿化，打造环城森林生态屏障，提升城区人居环境质量。利用美丽永川、清洁乡村建设契机，加强村居环境整治，解决农村环境“脏乱差”的问题。在乡村实行人畜分离，对人畜粪便进行有效处理。充分利用广大农村四旁（村旁、宅旁、路旁、水旁）、隙地、农村庭院，种植桢楠等名贵乡土树种或经济树种，加速建设生态优美、生活富裕的新农村。改善农家庭院景观，打造乡土气息浓郁、各具特色的民居院落，凸显乡愁记忆。清除或整治与村寨整体风格不相协调的建筑及设施，创建优美、整洁的乡村旅游环境。

第五十四条 城乡景观风貌控制及改造

构建中心城区“三山六水十二丘，一河多支汇碧流，秀带绿珠贯城翠，茶竹隽逸景满楼”的魅力山水城市格局。通过景观风貌控制及改造，塑造传统与现代风貌交相辉映的城乡景观形态。逐步克服和改变永川城区部分地段街景混乱、建筑破旧、特色缺失、环境设施不足等方面问题，并通过昌州古城、“三河汇碧”休闲街区、龙王巷历史街区建设工程等，加强历史文化名城建设，沿续永川历史文脉，留存永川城市记忆。

在乡村，围绕“乡村时光”主题定位，在对村落、山林、河流按现有风貌进行控制的同时，加强对现有旅游接待设施的风貌改造和新增建筑设施的风貌控制，营造现代田园与山地风光、农家风情和谐相融的自然、休闲、浪漫、和谐的环境风貌特征。乡村建筑外部风格应采用传统渝西民居的建筑风格，内部功能符合现代人居习惯，使建筑物既具有地方特色又具有现代气息，注重建筑物与环境的协调，灵活布局。

第五十五条 旅游环境容量控制

根据永川区全域旅游各大项目的旅游资源特点及旅游方式，分别对各主要项目的环境容量进行测算，永川区各主要旅游目的地应严格按环境容量控制执行，以保障游客安全、旅游资源有序合理利用。

表 10-1 主要旅游项目环境容量控制

序号	项目名称	项目类别	日最大游客容量(人次)
1	乐和乐都	主题乐园	45000
2	永川博物馆	科普研学	8000

序号	项目名称	项目类别	日最大游客容量(人次)
3	四季冰雪乐园	主题乐园	26000
4	室内户外运动综合体	主题乐园	21000
5	松溉古镇	文化体验	52000
6	矿车乐园	主题乐园	3000
7	茶山竹海旅游区	生态度假	12000
8	板桥廊街	文化体验	8000
9	石笋山旅游区	生态度假	22150
10	黄瓜山乡村旅游区	乡村度假	60000
11	桢楠公园	生态度假	5235
12	矿业遗址公园	科普研学	9000
13	汉东城遗址公园	科普研学	1393
合计			272778

第十一章 全域旅游整合营销规划

第五十六条 整合营销目标

初步整合阶段：近期至 2022 年，以旅游要素整合为主要抓手，构建永川完善的全域旅游生态系统，建立起以川渝地区为主，辐射周边省份的游客市场。

深度整合阶段：2023 至 2025 年，以旅游资源整合为主要抓手，完善永川全域旅游融合发展机制，形成以川渝地区为核心，辐射全国的目标客源市场。

全面整合阶段：2026 至 2030 年，以旅游形象整合为主要抓手，形成永川统一的全域旅游品牌形象，初步建成国内外知名的全域旅游目的地。

第五十七条 整合营销策略

（一）形象整合营销

设计永川全域旅游新形象，全面导入城市 CI 工程：规范永川旅游公共服务机构使用品地设计；改善永川全区的标示系统，对公共服务设施的导视系统要采用或改用标准字体、标准色彩、中英文使用要规范；公共场所如停车场、公厕、电话亭等要推行国际通用的图像标识。提高全区旅游从业者的整体素质，创造良好的旅游环境，优化旅游者对永川全域旅游的良好体验，从而提升对永川全域旅游的美誉度和忠诚度。

（二）产业整合营销

树立公共营销思维，整合区域内经济社会资源，在行业间实施“旅游营销+全行业”营销战略，整合一二三产优势资源，互为平台，共同唱戏。以满足游客体验与消费需求为突破口，以农旅、文旅、康旅、文旅、工旅等产业融合发展为抓手，进行产业链深化，形成集群化发展，提升产业附加价值，形成产业带动旅游，旅游促进产业和经济社会融合协调发展的局面。

（三）区域整合营销

积极推动渝西、川东地区“11+2”合作区县客源互送、资源共享、市场共拓，开展渝西川东协作组织整合营销，以及区域友好城市的整合营销，形成区域整体竞争力，拓展中远程游客市场。积极组织旅游企业参加渝西联盟统一对外促销活动；努力推动渝西片区旅游酒店间的合作及服务品质提升；切实利用好渝西旅游经济带的协调和服务职能，完善优化渝西旅游区域协作“十个一”工作机制，协力构建“共塑市场、互送客源、同步宣传”的旅游

战略联盟合作机制，提升渝西旅游品牌形象，加大成渝双城经济圈市场品牌构建，加快区域一体化发展步伐。

（四）媒介整合营销

整合各种媒体信息，构建一体化营销网络和自媒体推广平台，集中整合新闻、广告、公关、直销、促销等传播工具，统一传播永川全域旅游讯息口径。并重点以传统媒体营造全域旅游氛围，以新媒体为渠道开展灵活投放，以事件和节庆活动制造旅游热点，借助大数据中心建设，推动全媒体营销网络构建，塑造“水墨之乡 欢乐之都 人文之城”的全域旅游品牌形象。实现营销推广由政府主导向市场引导、传统营销向精准营销、分散营销向整合营销的转变。

第五十八条 品牌营销

1. 近期品牌传播口号

不同营销活动选用不同宣传口号。

方案一：

心灵之旅 欢乐永川

永川三大旅游产品乐和乐都开启童心之旅，茶山竹海体验养心之旅，松溉古镇感受走心之旅，更多的心灵旅行尽在永川乡村时光，在永川旅游欢乐无限。

适宜用作旅游产品推介活动。

方案二：

永川，我为你而来

《永川，我为你而来》这首歌为目前永川城市旅游热播推广

歌曲，曲调舒缓优美，歌词涵盖了现阶段永川主要的旅游景区景点和资源特色。

适宜作为近期城市旅游宣传用语。

方案三：

你好，永川！HELLO!YONGCHUAN.

适宜用于国际旅游推介活动，国内举办的境外参与的城市旅游营销活动。

2、茶山竹海 5A 创建期宣传口号备选

品味茶竹 乐游永川

3.中远期品牌传播口号

隽永山川 和乐之都/和乐永川/巴蜀悦城 美丽永川/西部悦城 和乐永川

普遍适用/普遍适用/成渝地区营销适用/全国范围或西部地区营销适用

第五十九条 营销渠道与推广策略

加大渠道开发力度，建构多元化的营销渠道：在完善传统旅行社、销售代理、航空公司、独立零售商、户外俱乐部、旅游门户网站等分销渠道的基础上。充分利用智慧营销，逐步推出永川全域旅游智能卡，采用网络团购、旅游消费券、电子门票赠送、一卡通优惠等吸引游客参与。利用全域旅游全景化、全时化、全业化和全民化的特点，有针对性地开拓商务考察团、学术文化交流团、亲子教育机构、大中小学院校和各类型的运动俱乐部等市场渠道。同时建立合理科学的政府奖励制度，针对外地游客和过

夜游客，对推动全域旅游的景区和渠道商进行政策性补贴。

整合线上线下渠道，打造一体化网络推广体系：转变传统观念，全方位整合线上和线下营销渠道，树立大营销理念。线下推广方面，运用增强现实技术（AR）和虚拟现实（VR）等新技术，全方位、多角度推广永川旅游整体形象。坚持“请进来”与“走出去”相结合，重点围绕航线和高铁线，在各大交通枢纽站和户外荧幕设置旅游广告牌或播放旅游宣传片，让旅游者切实感受永川城市的旅游氛围，着力开拓区外和境外旅游市场。线上推广方面，完善永川旅游公共微信微博平台、建立乐游永川掌上游（APP）和全域旅游公益服务热线，建立“旅游网站+社交媒体+APP+在线旅游社区”的一体化网络营销体系；注重在线平台的互动体验设计，引入多元营销方法，不断优化游客体验；借助线上线下营销渠道的有效整合，全面建立优化线上销售和线下体验相结合的旅游 O2O 模式，实现与旅游者的良性互动，提高用户粘性和购买转化率。

搭建旅游信息平台，创建全域旅游营销共同体：搭建全区旅游信息平台，做好做实平台内容，实时更新各地旅游动态，定期开展促销活动，加强各镇之间、企业之间以及旅游地与游客之间的互动交流。激发创新活力，鼓励政府领导代言旅游形象。利用领导人物的轰动效应，借助新媒体营销渠道，在与民众互动中实现永川城市旅游品牌的营销与推广，树立亲切、活泼的永川旅游品牌形象。建立健全区级-镇街级-村级公共营销体系，吸引企业、社区、游客等其他主体主动加入，建立政府支持、部门协同、企

业联手、媒体跟进、游客参与的“五位一体”整合营销机制。

联合旅游利益相关者，实现跨区跨界的借势推广：全域旅游模式下有助于实现区域间、行业间的无缝对接和联合行动，同时要避免各地同质化建设、趋同式营销，做好联合推介和借势推广。区内要统一发展愿景，构建合理的利益协调机制，营造公平的发展环境，消除地方保护主义等狭隘发展观念。与市内外其他地区要建立友好合作关系，跨区域举行旅游推介会、旅游节事、旅游促销活动等，实现网站互联、客源互荐、信息共享、用户流量互通。如借助三峡和大足石刻等著名景点的国籍影响力，扩大永川在机会市场的客源吸引力。在行业间实施“旅游营销+全行业”营销战略，整合一二三产优势资源，互为平台，共同唱戏。同时谋划借力知名 IP，快速提升永川全域旅游的知名度，实现客流量增加和美誉度提升的双重效果。

第六十条 节事与公关活动策划

永川在整合目前既有节事与公关活动的基础上，要有品牌意识，避免节庆活动各自为政对外传播要突出“永川旅游”这一品牌，各镇的既有旅游节事与公关活动也要统筹到“永川旅游”这一品牌下。依据新的旅游品牌定位，重点办好如下品牌活动，提高永川全域旅游的品牌知名度和美誉度。

表 11-1 永川节庆活动表

序号	季节	活动主题	活动名称	内容说明	近期参与群体	举办地
1	春	麻辣生活 滋味永川	中国重庆“C 派”美食文 化节	利用春节假期，以重庆麻辣饮食文化为基础，集合永川特色美食（打造重庆川派美食），在永川区各主要景区景点同时举办美食文化节，传递滋味永川的城市定位和川派美食的产品定位	针对重庆城区及川渝、滇黔区县的各消费者。	永川全域
2		她在丛中笑	中国永川花海 婚纱艺术节	借助永川乡村地区中比较集中的花海项目打造适合年轻人的婚纱摄影艺术节，依托春季出行热潮，打造美景、美人，形成社会化媒体传播话题，传递永川浪漫的生活滋味。	针对永川区本地、重庆城区及周边区县的年轻消费群体。	青峰、来苏、 南大街、胜利 路、卫星湖
3		开往春天的小 火车	千人小火车 游英山	依托“巴山之光”轨道小火车及沿途串接各大小景区，在山花初开的季节，在英山来一场与春天的“约会”，打响“巴山之光”轨道小火车品牌节庆。	针对永川区本地、重庆城区及川渝、滇黔区县的年轻消费群体。	悦动英山研学 游组团
4		茶竹中 尘世外	中 国 重 庆 （永川）国 际茶文化旅 游节	永川茶产业历史悠久，旅游业发展迅猛。永川国际茶文化旅游节已经拥有多年的基础，结合茶山竹海度假片区的打造，以茶产业研讨、种植技术研究、交易配套等为核心内容，邀请世界各地相关嘉宾共聚永川，感受茶香竹韵，品味茶竹人生，把永川茶山竹海景区以及茶香竹韵的悠然生活传递到全世界。	针对国内喜爱茶文化的消费群体，尤其是其中的意见领袖群体，本活动旨在扩大永川茶产业的影响力，强化永川秀芽的品牌地位。	茶山竹海
5	夏	酷水永川	重庆（永川） 夏季亲水嘉 年华	西部欢乐城、香海温泉都拥有很好的亲水娱乐项目，结合夏季亲水需求打造永川亲水消暑品牌活动。	针对永川本地、重庆城区及川渝、滇黔域内区县，传递有滋有味的永川生活状态。	西部欢乐城、 香海温泉
6		全家总动员	中国·永川 亲子采摘节 暨农耕文化 传习周	依托永川全域多点果蔬采摘园和农家民宿，在永川全域开展集中的亲子采摘活动，通过亲子采摘活动打造永川果蔬之乡的品牌地位，并带动家庭度假旅游的口碑。	针对永川本地、重庆城区及川渝、滇黔域内区县，	永川全域
7		国际电音节	意大利明日 世界国际电 音节	吸引意大利明日世界国际电音节入驻永川，在西部欢乐城乐嘟嘟音乐广场间年举办动物主题的大型国际电音节，聚集人气。	针对国际电音爱好者及永川区域旅游市场的年轻消费群体。	西部欢乐城
8		富硒西瓜 阖家同享	五间西瓜节	依托五间镇富硒西瓜口感和品牌，节日期间同时开展瓜田观光、万人摘瓜、瓜王评比等活动。	针对永川本地、重庆城区及川渝、滇黔域内区县，	五间

序号	季节	活动主题	活动名称	内容说明	近期参与群体	举办地
9		知行合一 职教相长	暑期职教游学季	永川作为我国职教领域的创新示范区，拥有很好的职业教育资源，其中包括教学资源 and 产业实践资源。在暑期永川可以充分利用职教资源开展游学互动活动，吸引国内职业教育的师生团队到永川来交流教学、体验实践，形成巨大的师生人流，带动全域旅游产业发展	针对国内职业教育师生群体，通过和永川本地职教单位及工业企业的合作，为职教类学生安排暑期实践教学课程包，并提供可选的永川文化体验产品。	城区、各研学旅游点
10	秋	滋味永川四感 汇聚	山地音乐节	石笋山举办，果香四溢的嗅觉和味觉、秋季色彩斑斓的农业场景的视觉、魅力四射的音乐作品的听觉共同凸显永川有滋有味的生活状态。	川渝、滇黔地区的年轻自驾人群。	朱沱
11		美丽乡村 绿色 永川	永川特色农副产品博览会	秋季农副产品大量丰收的时候安排农副产品博览会，结合滋味永川 app 的推广，广邀国内农产品交易商参加，并提供各种旅游娱乐互动项目	国内外农产业领域的相关人士。	城区
12		亲近自然 共享 喜悦	中国农业共享经济大会	共享经济已经成为当前社会经济发展的重要推动力，永川要抓住这个经济发展的趋势，做出共享农业的示范效应。在永川召开农业共享经济大会，将农业、旅游业、共享经济模式进行融合探讨，挖掘农业共享经济发展的示范模式。	国内外共享经济专家，互联网行业领军人物、各级农业口领导、农业旅游开发专家	来苏
13		爱奔跑 最永川	山湖半程马拉松	秋高气爽时节，卫星湖黄瓜山景色宜人，瓜果飘香，邀请各地马拉松爱好者开展半程马拉松赛事，既能引发川渝本地的大量关注和参与也能吸引国内喜爱户外和马拉松的爱好者来参与。	川渝、滇黔为主，邀请国内国际马拉松爱好者参与。	黄瓜山、卫星湖
14		精致建筑，趣味 生活	国际竹建筑双年展	邀请各国竹建筑设计师及重庆本地建筑学院师生到茶山竹海景区设计竹创意建筑，并进行评比和展示	各国竹建筑设计师及重庆本地建筑学院师生，文旅地产开发商、投资集团等	茶山竹海
15	冬	长江边城 中国 古镇	古镇文化保护与发展高峰论坛	古镇的文化挖掘与保护是最近国内的热潮，也是国家层面重点关注的问题，永川可以抓住这个契机，在松溉古镇召开首届古镇文化保护与发展高峰论坛，引发国内高端媒体的关注和播发，提升永川的上宣和外宣能力。	相关行业领导、古镇文化专家、旅游开发专家、长江流域文化专家、古镇文化旅游爱好者	松溉古镇
16		有滋有味养生 度假	永川养生度假季	永川的良好的空气质量、富硒土壤都为养生度假提供了极好的自然条件，借助温泉、山林和丰富的饮食资源打造不同于一般静态养生的永川养生品牌，比如可举办黄瓜山烤羊节、刨猪宴文化美食节等	川渝、滇黔自驾家庭出游消费者、高铁出行中老年消费者	市区、茶山竹海、临江、黄瓜山

第十二章 全域旅游管理保障措施规划

第六十一条 管理体制保障

（1）完善永川区旅游经济发展领导小组

构建“1+3+N”的全域旅游管理体制，结合永川区实际情况，完善优化永川区旅游经济发展领导小组，组建相关工作小组，推动公安、工商、司法等部门构建旅游警察、旅游工商、旅游质监、旅游法庭等旅游市场综合监管的新机制。建立健全景区管理体制，包括景区招商管理、景区规划管理、景区运营管理、景区服务管理等体系，明确具体的管理执行流程。建立全域旅游创建领导小组，领导小组组长由区委、区政府主要领导兼任，创建领导小组办公室设在区府办，加强创建领导机构的统筹协调作用，推动全域旅游创建领导小组办公室在区委区政府层面横向综合协调规划、招商、开发、投资、运营、监管等工作，优化旅游工作考评机制，定期举行“旅游联席会”；同时将旅游发展指标纳入镇街和示范村综合目标考核；强化部门协作，建立区、镇街、村纵向协调配合机制，共同推动旅游业发展。

（2）健全全域旅游工作机制

包括定期工作会议制，不定期议事工作制、督查考评工作制等。定期召开全域旅游工作会议，由区旅游经济发展领导小组组织召集，相关部门、镇街、旅游企业和有关单位参加，研究解决全域旅游发展中的重大问题。如遇重大问题可不定期召集协调会，及时解决相关问题。对相关部门、镇街、企业和有关单位涉

旅工作执行情况进行考核督查，积极促成合力发展旅游业的良好局面。

（3）发展行业协会

重点发展景区协会、乡村旅游协会、户外运动协会、自驾游协会、骑行协会、茶叶协会、矿山遗址综合开发协会等相关行业协会，推动旅游多业态、有序发展。

第六十二条 产业政策保障

根据永川旅游发展实际，配套旅游聚集区政策、产业开放政策、产业优先政策、产业优惠政策、奖励促进政策。以旅游功能区集聚和落实旅游相关扶持政策，配套基础设施和要素建设，培育壮大旅游企业主体，给予用地、用水、用气、通讯等方面政策扶持。

鼓励和支持旅游企业跨行业、跨区域重组。创新景区点管理机制，建立特色旅游经营公司等多种途径，推动景区经营环节市场化。吸引社会资金兴办定制化旅行社提供创新旅游服务，鼓励并扶持有实力的企业在主要客源地设立办事处，开办旅行社，经营管理宾馆饭店及其他旅游项目和业务。支持乡村民宿、主题文创、旅游创业等，多角度、全层面促进全域旅游发展。

在旅游产业优先发展区和重点旅游区范围内，对主要旅游交通干线沿线、主要服务站点、口岸进行空间管制，在标识服务、功能设施、环境卫生、文化特色等方面提出管理要求。

对国家鼓励类旅游投资项目减免税率征收企业所得税；旅游企业研发费用可按实际发生额一定比例抵扣应纳税所得额。

对组团、促销等做出突出贡献的旅行商予以奖励，鼓励旅行商开展国际国内旅游包机、旅游专列和大型团队业务；每年对引进全国性的大型会展和旅游节庆活动，经济与社会效益明显的旅游企事业单位，对旅游业发展有突出贡献的个人、旅游企业和企业家进行表彰和奖励；对景区创 A、升 A 进行政策支持和保姆式辅导，并提供资金奖励。

第六十三条 旅游用地保障

1.有效落实旅游重点项目新增建设用地。建立有效的规划衔接机制，做好与国土空间规划、森林公园规划、文化、农业、水务、交通、环保等相关规划衔接工作，奠定旅游业发展依法、依规划用地的基础。优先保证旅游大项目用地，及时保证乡村旅游项目用地，按照全域旅游项目建设时序及时保障用地。

2.支持使用未利用地、废弃地等土地建设旅游项目。对使用荒山、荒地、荒滩等土地建设的旅游项目，优先安排新增建设用地计划指标。对使用上述土地建设旅游项目的，出让底价可按不低于土地取得成本、土地前期开发成本和按规定应收取相关费用之和的原则确定。同时要将开发旅游项目与土地复垦相结合，促进经济、社会与生态文明相统一。

3.依法实行旅游业用地分类管理制度。针对旅游业用地类型多，生态景观建设涉及到农用地、未利用地规模大，一般不改变土地性质的特点，永川可结合土地改革试点对旅游业用地实行分类管理制度，并可采用多种类型用地联合供应的模式实施管理。

4.加大旅游基础设施及公共服务设施用地保障力度。对旅游

景区外的旅游集散中心、旅游咨询服务中心、旅游厕所、游客休憩点、旅游停车场、景观绿化等公益性基础设施建设用地，可依法依规规划拨方式供地。

5.明确旅游新业态用地政策。依法明确乡村民宿、自驾车营地、康养旅游、研学旅游等项目用地政策。

第六十四条 资源开发保障

制定出台旅游资源分级管理制度，保护和科学合理开发利用旅游资源，规范旅游资源经营权出让管理，将旅游资源有效转化为资本。对永川全域各类规划进行有效整合，强调规划的协调性与指导性，从规划制度上保证多规合一的资源开发模式。同时要强化旅游行业管理职能，按照所有权、管理权、经营权分离原则，推行旅游资源一体化管理。创新旅游资源开发机制，组建和优化国有控股旅游开发经营实体，加快重点旅游资源开发建设，保证旅游开发经营品质。

第六十五条 人才保障

从内优、外引两个层面，分别实施旅游人才“引凤筑巢工程”、“全域旅游人才培训计划”，一方面大力引进专业旅游人才，提升永川区高质量旅游人才结构，另一方面加大对当地旅游服务人员和创业者的培训和选拔力度，尤其加强高层次旅游管理者、经营者的引进和培养，使人才的引进及培训有经费，使永川区全域旅游发展及各企业的旅游运营有人才支撑，使关联企业在培训旅游人才方面有担当，使旅游从业者理论知识和技能水平的提升有通道，使行业人员之间的交流有平台，使旅游业的进一步发展有

人才储备，养成造就一支高素质的旅游人才队伍。

组建永川区旅游发展专家咨询委员会，设旅游人才专项扶持基金，并开展“全域旅游”解放思想大讨论、涉旅企事业单位常态化培训、乡土人才培养等工作，做好旅游人才储备工作。

设立永川区人才教育培训基地，定期对旅游行政管理服务、企业管理层以及一线员工进行培训，将长期培养与短期培训相结合，并组织乡村居民旅游从业技能培训班向永川乡村居民免费开放。

强化旅游人才服务，组建永川旅游人才信息库，试点“导游自由执业”，社会导游人事关系挂靠管理平台，完善社会导游人事关系挂靠管理平台服务，并定期开展旅游企业间开展“人才交流模式”

第六十六条 资金保障措施

设立永川区全域旅游发展年度资金：积极争取国家、重庆旅游基础设施、产业发展的资金扶持；特别是抓住国家乡村振兴战略机遇，积极争取国家的资金扶持，策划、筹备、申报一批符合国家、重庆旅游和产业投资重点的项目，灵活共享农业、林业、能源、环保、扶贫、文化、特色小镇等旅游相关项目专项资金。设立旅游发展基金，由永川区人民政府发起，寻求市级文化旅游投资平台共同投资，增加旅游宣传费用，专项用于扶持旅游各项事业发展，撬动各项社会资本。

推动金融机构与旅游企业对接与合作：由永川区人民政府或文化旅游委牵头打造战略合作平台，为旅游企业和金融行业之间

搭建桥梁，实现旅游项目与银行、企业对接，实现金融业助推旅游业大发展。

探索建立以专业投融资机构为基本构架的投融资平台：设立旅游专业金融机构，如旅游金融财务公司或信托投资公司、融资担保公司等。

综合运用多种投融资工具，引导社会资本跟进：利用资产抵押的方式向银行借款；将旅游项目打包，通过信托凭证，向社会集资，进行信托融资通过私募资本进行融资；采用 BOT（建设——经营——转让）模式将整体项目进行融资；充分利用国家鼓励政策，进行政策支持型的信贷融资，包括旅游国债项目、扶贫基金支持、生态保护项目、文物保护项目等。

第六十七条 考核监督保障

通过综合督查、催报督查、暗访督查等手段，内部制度建设、外部政策落实，协调整合发力，围绕规划工作重点，保障规划实施切实有效。

重大项目规划协调机制：确保重大旅游项目、旅游重点区域内项目落实到国土空间规划、生态环保规划、乡村振兴规划或城市提升规划中予以统筹推进；且文化旅游部门作为规委会常列席单位。

旅游大数据平台建设：按照“逐项梳理、建立台账、加强督办、促进落实”的要求，推进旅游与文化、农业、科技、林业等多元产业的融合发展，确保重点项目建设任务如期圆满完成；

旅游产品供给：强化大数据系统在旅游管理和公共服务方面

的运用，探索大数据对旅游精准营销、旅游管理、旅游服务、旅游统计等方面的应用；

主题游线整合：积极推广永川主题游线，保证游线良好运营；

旅游公共服务设施：落实“厕所革命”，督促落实交通导视系统、旅游咨询服务体系建设；

旅游服务体系提升：旅游一卡通、旅游电子商务等服务提升，针对查出的问题予以当场指正，限期整改；

旅游综合管理：开展跟踪督查，保证旅游警察综合执法、旅游质检监管持续稳定运作，确保投诉件整改落实到位；积极开展旅游标准化政策制定工作，永川区创建全国旅游标准化试点工作，制定符合旅游要素、支持系统、旅游管理工作的标准，并不断提高标准化覆盖范围。

各项保障措施落实：确保全域旅游组织机构、人员配置、资金投入等系列保障措施完成。

第六十八条 应急医疗保障

按照《永川区人民政府突发公共事件应急综合预案》、《永川区突发自然灾害专项应急预案》的要求，依托“永川区突发事件预警信息发布平台”，由永川区应急管理局、区文化和旅游发展委员会负责统筹组织，协调推进各类旅游突发公共事件的应急医疗处置和救援工作，构建安全制度体系、建设安全保障系统。

构建安全制度体系：由区应急管理局、区文化和旅游发展委员会统筹，聘请 3-5 位安全管理方面的专家学者。与行业企业代

表共同研讨，制定落实安全管理规章制度。完善生态休闲旅游安全救援系统，加入国内外救援网络，开展应急演练；构建野外应急救援辅助定位系统；组建安全紧急救援团队；强化司法救济保障；强化生态休闲旅游安全督查工作。

建设安全保障系统：健全重点旅游城镇、景区和线路医疗急救网点，增强医疗急救能力。加快推进旅游责任险统保工作，引导游客理性消费，培育成熟的旅游消费市场。完善全区旅游安全协作机制、安全防范系统、旅游预警系统、旅游救援系统，加强安全教育和应急医疗预案演练培训，当发生重大突发事件时，立即启动应急预案，做好协调、信息掌握等相关工作。依托全区公共安全系统，以旅游景区、交通沿线、服务场所为重点，健全安全管理制度，加强灾害控制和安全管理，打造“平安永川”。

第十三章 近期实施策略

第六十九条 三年行动计划

综合考虑行动计划的时效性，并与“十三五”规划期限对接，提升规划的可操作性，重点对 2020-2022 年永川区全域旅游发展行动分别做出攻坚安排。

2020 年：全域旅游改革年，实现全域旅游体制机制创新突破，研究旅游发展促进政策；

2021 年：全域旅游建设年，突破一批旅游项目招商，推进一批旅游大项目落地建设，实施一批旅游精品工程，完善急需提

升的旅游服务设施；

2022 年：全域旅游深化年，深化落实全域旅游开发建设工程，初步实现全区旅游形象大提升，启动创建旅游休闲示范城市。

第七十条 近期重点任务

做强一个公司——国有旅游开发公司；

研究两方面政策——永川乡村旅游规范发展与促进政策、永川旅游招商引资促进政策；

开展三个创建——永川旅游城市品牌创建，旅游示范镇、示范村创建，A 级旅游景区创建；

实施四大工程——精品景区建设工程、精品民宿建设工程、旅游集散体系建设工程、城市旅游配套服务工程；

开展五项行动——城乡畅通服务提升行动、城乡景观提升行动、城乡公共服务提升行动、永川文创商品开发及推广行动、永川美食推广行动。

附件 1：永川区旅游资源调查分类表

主类	亚类	基本类型	
A 地文景观	AA 自然景观综合体	AAA 山丘型景观	石笋山、薄刀岭、黄瓜山、英山、巴岳山永川段、云雾山永川段、燃灯山、猫儿梁、玉带山、寨子山
		AAC 沟谷型景观	踏蹄沟、会龙峡谷、情人谷、万家崖
		AAD 滩地型景观	温中坝、周公滩
	AB 地质与构造形迹	ABD 生物化石点	石松化石挖掘点、黄瓜山村恐龙足印、永川龙化石挖掘点、宝峰恐龙化石发现点
	AC 地表形态	ACD 沟壑与洞丘	白龙洞、会龙桥村溶洞
		ACE 奇特与象形山石	石笋山石笋双峰、英山砂岩象形石，来苏活石头、石笋山大圣石，黄瓜山象鼻嘴、茶山竹海九狮回头、茶山竹海石笋石，黄瓜山乌龟石、黄瓜山勒马石、黄瓜山石锣石鼓、黄瓜山马儿坡、黄瓜山狮子岩、黄瓜山虎头山、黄瓜山夫妻乌龟石、双石镇双石镇猪儿石
		ACF 岩石圈灾变遗迹	红炉镇红石岩
B 水域景观	BA 水系	BAA 游憩河段	长江永川段、圣水河、临江河、小安溪永川段、后溪河、柳溪河永川段、三河汇碧、竹溪河、小拱桥河

主类	亚类	基本类型	
		BAB 瀑布	祝家坝瀑布、桃花源瀑布、飞龙洞瀑布
	BB 湖沼	BBA 游憩湖区	卫星湖、石梁湖水库、孔雀湖、复生桥水库、跃进水库、七一水库、太平水库、幸福水库、东方红水库、上游水库、关门山水库、人民水库、青峰水库、鲤鱼石水库、箭竹湖、金盆湖、苦竹沟水库、崖口上水库、梅家桥水库、强华水库、金鼎寺水库、五龙珠水库、南瓜山水库
		BBB 潭地	姊妹湖、玉盆湖、留韵潭
		BBC 湿地	卫星湖桃花岛湿地
C 生物景观	CA 植被景观	CAA 林地	巴岳山张家湾天然桢楠林、茶山竹海森林、云龙山森林、黄瓜山小竹海、萱花村香樟林、大山坪森林
		CAB 独树与丛树	茶山竹海桫欏、宝峰古树、八角寺百年香樟树、桂花社银杏古树、大磨子村皂荚古树、金宝山村古黄桷树
	CB 野生动物栖息地	CBA 水生动物栖息地	长江上游珍稀特有鱼类国家级自然保护区永川段
D 天象与气候景观	DA 天象景观	DAA 太空景象观赏地	黄瓜山霞光、茶山晚霞、玉带山观景台
	DB 天气与气候现象	DBB 极端与特殊气候显示地	茶山竹海避暑地、大风门、茶山竹海雪景
E 建筑与设施	EA 人文景观综合体	EAA 社会与商贸活动场所	永川万达广场、渝西广场、永川协信星光广场、永川华茂国际中心、黄瓜山特产中心
		EAB 军事遗址与古战场	天保寨遗址
		EAC 教学科研实验	重庆城市科技学院、重庆科创职业学院、重庆文理学院、中国集成电路创业史陈列馆、重庆水利电力职业技术学院、北山中学、黄瓜山气象雷达站、东岳庙水文观测点、景圣中学
		EAD 建设工程与生产地	永荣万亩楠、茶基地、英山窄轨小火车专线、重庆市永川区农副产品及食品加工基地、云雾山生态观光园、长城汽车重庆永川工厂、圣水湖现代农业园、东鹏智能家居创业产业园、九龙河现代农业园、运煤小火车五龙桥观光段、蕊福食用菌基地、灵湖生态农业园、重庆益保西瓜种植基地、醉美酒乡生态产业园、四季果园；永荣茶厂、宝峰茶山、豹子坡柑橘基地、华牧生态园、灌上龙眼示范园、小桥湖农业观光园、天堂村红高粱观光基地、佛湾农业园、天良果园、卓诺公司农业园、和平村西瓜基地、五根松柠檬庄园、段民柑橘种植园、新嘉毓农业园区、踏蹄沟煤矿旧址、君山茶园、佛耳岩农业观光园、石头记李子园、插旗山花椒基地、白洋洞（采矿遗迹）、何埂桂圆种植基地、联盟村水果产业园；箭杆寺李园、会龙桥村矿坑遗址群、柳溪禾谷产业园、双石百香果水果基地、复兴寺茶园、晚熟龙眼种植基地
		EAE 文化活动现场	永川秀芽茶叶科技观光基地、永川博物馆、永川规划展览馆、新运纺纱厂陈列馆、堃航博物馆、永川区文化艺术中心、永川区青少年宫
		EAF 康体游乐休闲度假地	乐和乐都主题乐园、黄瓜山现代农业园、香海温泉度假地、稻草人农庄、旺龙湖公园、圣水湖桃花岛、凤凰湖公园、观音山公园、兴龙湖公园、昌州古城、神女湖公园、十里荷香田园综合体、中华梨村、永川桃花源、来苏林盘聚落、香薰花湖世界、梦你蔬乡村休闲点、钰河湾农耕风情园、黄瓜山养生谷、七彩蓝莓园、黄瓜山马术运动公园、

主类	亚类	基本类型	
			探花公园、撒欢农场、语鸣度假村、怡园花田、来龙湖特色风情小镇、人头山茶文化主题度假村、仙龙镇市民公园、祝家坝乡村院落、龙佰绪葡萄园、中国（重庆）红色文化教育基地、桂山公园、水景公园、望城公园、望贤公园、人民广场、云雾山庄、黄瓜山狩猎场、黄瓜山梨博园、石笋山有机猕猴桃园、石笋山茶叶综合加工基地、千果农庄、花漫人间乡村休闲点、青峰水乡、安源。其中园、郑清葡萄公园、五星茶园、石笋山盆景公园、石笋山康蜜果业采摘园、玫瑰庄园、九龙广场、利民公园、苏德年家庭农场、黑莓公园、兰花博览园、教奎猕猴桃公园、孔久葡萄园、梨花寨、百花生态园、丰航蜜柚家庭农场、青峰葡萄园、青峰镇李博园、海棠橘乡田园综合体、玉皇观康养小镇、更棚坡郊野公园、桃花山公园、小九寨、刘代宾杨梅园、重庆天福湾生态农业观光园、曾胡鑫家庭农场、斩龙垭、桥堡山农业观光采摘园、石河沟农业园、黄家农庄、四万天长寿山生态农业采摘园
		EAG 宗教与祭祀活动场所	清洁寺、本通寺、宝吉寺、八角寺、本尊寺、东林寺庙、老庙寺、四望山寺、梳妆台寺庙、书院巷天主教堂、海藏寺、石龟寺、大佛寺
		EAH 交通运输场站	柏林火车站、大安通用机场、永川东站
		EAI 纪念地与纪念活动场地	陈子庄故居、永川革命烈士纪念碑、永川聂荣臻元帅纪念馆、来苏烈士陵园、双石镇革命烈士纪念碑、来苏抗日纪念碑
	EB 实用建筑与核心设施	EBA 特色街区	松溉古镇、板桥古镇、解放街吊脚楼群、茶店老街、茶竹天街、会龙桥小康村、宝峰老街、龙井湾新村民点示范院落、龙王巷
		EBB 特性屋舍	陈家大院、永川古县衙、樊家祠堂、罗家祠堂、鹏飞书院、马帮议事厅、164 电子研究所旧址、梨院、大安街道供销社老房子、沙土堡文化大院、三圣社碉楼、朱德楼、板桥劝学所旧址、喻氏碉楼、水腊竹民居
		EBD 独立场所	永川体育中心、永川体育馆
		EBE 桥梁	永川长江大桥、渡牛滩桥、板桥三拱桥、转龙桥、万寿桥、聂家桥、廖家桥、铁桥、笋桥、猫溪桥、石佛桥、柏树湾狮子桥、双石桥
		EBG 堤坝段落	革命水库大坝
		EBI 洞窟	川主洞、尖山崖窟、半山崖居、董家岩洞（大自然崖居）、梁家湾仙女洞
		EBJ 陵墓	高洞子崖墓群、汉代崖墓群、潮水屋基古墓群、黄开墓、陈子庄先生墓、佛岩寺崖墓群、田坝子墓、新建烈士陵园、油炸山塔墓、白杨湾崖墓、朱龙花村崖墓群、新店烈士陵园、马述生烈士墓
		EBK 景观农田	禅稻田园、七彩牡丹园、双石百香果水果基地、君山茶园
		EBM 景观林场	豹子坡柑橘基地、联盟村水果产业园、四季果园、天良果园、金龙镇樱花谷、银月湖生态园、吉安樱花园、临江楠木苗圃种植基地、七彩茶花园、插旗山花椒基地
	EC 景观与小品建筑	ECB 景观点	《十面埋伏》国内唯一外景地、玫瑰园观景台、霓雾观景台、紫云宫观景台、望夫亭观景点、瞭望塔观景点、迎仙阁观景点
		ECD 书画作	石龙山书法摩崖石刻、登东山摩崖石刻、飞龙洞摩崖石刻、佛岩寺摩崖石刻
		ECE 雕塑	陈食佛崖寺摩岩造像、刘安恭塑像、大岩洞摩崖造像、龙汇垭摩崖造像、大佛洞造像

主类	亚类	基本类型	
		ECF 碑碣、碑林、经幢	老鸡市口功德碑
		ECI 塔形建筑	塔院寺古塔
		ECJ 景观步道、甬道	竹海迷宫、茶山步道、八十梯、水方路、九道拐、九龙河休闲步道
		ECL 水景	甘露井
F 历史遗迹	FA 物质类文化遗存	FAA 建筑遗迹	汉东城遗址、泸永桥煤矿遗址、朝阳古寨、永川煤矿旧址、仙龙镇渡槽群、三清洞（寨）、成渝古道永川段、石宝寨、金银坡寨子、永津古道、太平寨、立滚石碾、宝峰登东渡槽、朝阳观、云谷寺遗址、二郎尖寺庙遗址、堰塘湾水渠、光勋采石厂遗址、周家湾天主教堂、白云寺（遗址）、富全煤矿遗址、双府院遗址、陈公堰、打鼓寨、柏林碗厂遗址、五大庙遗址、小屋基渡槽、更生渡槽、大石坝渡槽、乐公堰、圣水双清遗址、梳妆台寺采石场遗址、梅坪渡槽、金轮寺遗址、斑竹林渡槽
	FB 非物质类文化遗存	FBD 传统演艺	川剧、“茶艺表演”、双石小金龙、陈食烟火架、朱沱民歌、吉安板凳龙、宝峰“巴乌”、临江唢呐、“大彩龙”、“鲤鱼灯”、松溉秧歌、“何埂花船”、来苏莲枪、来苏舞龙
		FBZ 传统技艺	永川豆豉酿造技艺、永川秀芽手工制作技艺、松溉盐白菜传统制作技艺、松溉杆秤制作技艺、艺庐微刻、小炉红传统高粱红酒酿造技艺、松溉油纸伞及其技艺、俏表嫂手撕大头菜制作技艺、双竹星湖鱼制作技艺、朱沱氽汤肉制作技艺、李氏刻瓷、半山窑万才烧陶器技艺、艺香剪纸、川东花生传统制作技艺、九大碗传统制作技艺、朱沱酸萝卜传统腌制技艺
G 旅游购品	GA 农业产品	GAA 种植业产品及制品	永川豆豉、永川秀芽、永荣茶叶、黄瓜山葡萄、“俏表嫂”系列产品、永川香珍、五间西瓜、来苏三宝、青峰红高粱酒、小炉红酒、永川莲藕、黄瓜山草莓、黄瓜山黑莓、川东花生、黄瓜山无筋生姜、黄瓜山萝卜、松溉盐白菜、松溉健康醋、松溉盐花生、五千年老鸭汤料、黄大嫂豆腐乳、永川圆瑰生态富硒米
		GAB 林业产品与制品	黄瓜山富硒梨、何埂红心猕猴桃、晚熟龙眼、可益花椒油、茶竹香辣笋、仙龙番茄红橙、圣水湖脆桃、渝永蓝莓、梨膏
		GAC 畜牧业产品与制品	梅花鹿系列产品
		GAE 养殖业产品与制品	态聚中药山鸡
		GCF 金石器	松溉长江观赏石
		GCH 画作	三峡碟画、刘阿本书画作品
H 人文活动	HA 人事活动记录	HAA 地方人物	陈子庄、陈鹏飞、刘声道、刘安恭、黄开基、徐近之
		HAB 地方事件	朱德与茶山、松溉两度置县衙、宋美龄视察松溉新运棉纺厂、张大千与尖山崖窟
	HB 岁时节庆	HBC 现代节庆	永川国际女足锦标赛、重庆永川国际茶文化旅游节、松溉孝亲文化节、黄瓜山梨花节、黄瓜山采果节、“青峰里·四季游”文化旅游节、永川采茶节、茶山竹海冬笋节

附表 2：永川区旅游资源评价表

等级		单体名录	数量
优良级	五级	松溉古镇、乐和乐都主题乐园	2
	四级	汉东城遗址、巴岳山张家湾天然桢楠林、茶山竹海森林、永川豆豉酿造技艺、永川豆豉、永川秀芽、永荣万亩楠茶基地、黄瓜山现代农业园、石笋山、卫星湖	10
	三级	巴岳山永川段、云龙山森林、东鹏智能家居创业产业园、石龙山书法摩崖石刻、泸永桥煤矿遗址、陈子庄故居、朝阳古寨、稻草人农庄、英山、英山窄轨小火车专线、永川煤矿旧址、十里荷香田园综合体、大佛寺、黄瓜山、中华梨村、永川桃花源、茶山竹海避暑地、薄刀岭、永川秀芽茶叶科技观光基地、永川秀芽手工制作技艺、长江永川段、陈家大院、永川古县衙、松溉盐白菜传统制作技艺、松溉杆秤制作技艺、松溉孝亲文化节、温中坝、石笋山石笋双峰、柏林火车站、板桥古镇、重庆市永川区农副产品及食品加工基地、云雾山生态观光园、仙龙镇渡槽群、长城汽车重庆永川工厂、旺龙湖公园、圣水湖桃花岛、圣水湖现代农业园、圣水河、来苏林盘聚落、禅稻田园、塔院寺古塔、革命水库大坝、香海温泉度假地、重庆城市科技学院、重庆科创职业学院、永川体育中心、艺庐微刻、凤凰湖公园、观音山公园、兴龙湖公园、昌州古城、神女湖公园、永川博物馆、永川万达广场、石梁湖水库、永川规划展览馆、永川国际女足锦标赛、重庆永川国际茶文化旅游节、重庆文理学院、川剧	60
一般级	二级	三清洞（寨）、川主洞、白龙洞、永荣茶厂、永荣茶叶、陈子庄、临江河、云雾山永川段、小安溪河永川段、长江上游珍稀特有鱼类国家级自然保护区永川段、《十面埋伏》国内唯一外景地、宝峰恐龙化石发现点、164 电子研究所旧址、红炉镇红石岩、尖山崖窟、会龙桥村矿坑遗址群、会龙峡谷、小炉红传统高粱红酒酿造技艺、黄瓜山马术运动公园、探花公园、撒欢农场、郑清葡萄园、黄瓜山葡萄、黄瓜山狩猎场、语鸣度假村、黄瓜山特产中心、梨院、黄瓜山梨花节、黄瓜山采果节、黄瓜山富硒梨、桃花源瀑布、黄瓜山象鼻嘴、黄瓜山小竹海、黄瓜山村恐龙足印、安源、其中园、黄瓜山梨博园、怡园花田、黄瓜山霞光、来龙湖特色风情小镇、竹海迷宫、朱德楼、朱德与茶山、茶山竹海桫欏、堃航博物馆、“茶艺表演”、樊家祠堂、松溉两度置县衙、罗家祠堂、马帮议事厅、鹏飞书院、陈鹏飞、新运纺纱厂陈列馆、宋美龄视察松溉新运棉纺厂、解放街吊脚楼群、飞龙洞瀑布、渔家坳乡村旅游点、松溉油纸伞及其技艺、松溉长江观赏石、永川长江大桥、孔雀湖、石笋山大圣石、石笋山有机猕猴桃园、石笋山茶叶综合加工基地、何埂红心猕猴桃、俏表嫂手撕大头菜制作技艺、“俏表嫂”系列产品、板桥三拱桥、板桥助学所旧址、高洞子崖墓群、柳溪禾谷产业园、千果农庄、复生桥水库、百香果水果基地、海藏寺、运煤小火车五龙桥观光段、双石小金龙、大安街道供销社老房子、大安通用机场、人头山茶文化主题度假村、成渝古道永川段、跃进水库、七一水库、老庙寺、仙龙镇市民公园、石宝寨、祝家坝乡村院落、金银坡寨子、四季果园、太平水库、复兴寺茶园、幸福水库、沙土堡文化大院、永津古道、陈食佛崖寺摩岩造像、汉代崖墓群、东方红水库、陈食烟火架、石龟寺、香薰花湖世界、花漫人间乡村休闲点、梦你蔬乡乡村休闲点、双竹星湖鱼制作技艺、卫星湖桃花岛、龙佰绪葡萄园、永川龙化石挖掘点、太平寨、永川香珍、蕊福食用菌基地、灵湖生态农业园、重庆益保西瓜种植基地、五间西瓜、上游水库、黄开基墓、朱沱民歌、周公滩、朱沱余汤肉制作技艺、晚熟龙眼、晚熟龙眼种植基地、四望山寺、渡牛滩桥、关门山水库、梳妆台寺庙、半山崖居、钰河湾农耕风情园、来苏活石头、转龙桥、来苏三宝、金龙镇樱花谷、燃灯山、人民水库、银月湖生态园、九龙河现代农业园、英山砂岩象形石、青峰水库、青峰水乡、“青峰里·四季游”文化旅游节、青峰红高粱酒、醉美酒乡生态产业园、态聚中药山鸡、云雾山庄、吉安板凳龙、黄瓜山养生谷、箭杆寺李园、吉安樱花园、立滚石碾、石松化石挖掘点、七彩蓝莓园、松溉镇渔家坳乡村旅游点、中国（重庆）红色文化教育基地、万寿桥、三	174

等级		单体名录	数量
		峡蝶画、桂山公园、革命烈士纪念碑、潮水屋基古墓群、中国集成电路创业史陈列馆、永川体育馆、重庆城市职业学院、三圣社碉楼、重庆水利电力职业技术学院、李氏刻瓷、刘声道、刘阿本书画作品、半山窑万才烧陶器技艺、重庆枫叶国际学校、水景公园、望城公园、书院巷天主教堂、艺香剪纸、望贤公园、渝西广场、永川协信星光广场、永川华茂国际中心、人民广场、永川区文化艺术中心、北山中学、永川区青少年宫、永川东站	
一般级	一级	玫瑰庄园、小桥湖农业观光园、利民公园、重庆天福湾生态农业观光园、本通寺、宝峰茶山、宝峰登东渡槽、宝峰古树、老鸡市口功德碑、登东山摩崖石刻、宝峰“巴乌”、陈子庄先生墓、朝阳观、油炸山塔墓、云谷寺遗址、天堂村红高粱观光基地、二郎尖寺庙遗址、临江楠木苗圃种植基地、临江喷呐、大岩洞摩崖造像、鲤鱼石水库、新店烈士陵园、张大千与尖山崖窟、会龙桥小康村、小炉红酒、“大彩龙”、永川莲藕、八角寺、八角寺百年香樟树、曾胡鑫家庭农场、龙井湾新村民点示范院落、苏德年家庭农场、黄瓜山草莓、黑莓公园、黄瓜山黑莓、兰花博览园、川东花生传统制作技艺、川东花生、黄瓜山夫妻乌龟石、黄瓜山虎头山、箭竹湖、踏蹄沟、情人谷、黄瓜山狮子岩、黄瓜山马儿坡、黄瓜山石锣石鼓、黄瓜山勒马石、董家岩洞（大自然崖居）、八十梯、黄瓜山乌龟石、九道拐、教奎猕猴桃公园、孔久葡萄园、梨花寨、百花生态园、黄瓜山气象雷达站、黄瓜山无筋生姜、黄瓜山萝卜、三河汇碧、铁桥、廖家桥、周家湾天主教堂、“鲤鱼灯”、白洋洞（采矿遗迹）、茶山竹海石笋石、白云寺（遗址）、茶竹天街、富全煤矿遗址、霓雾观景台、猫儿梁、大风门、茶山步道、双府院遗址、天保寨遗址、田坝子墓、萱花村香樟林、茶山晚霞、玫瑰园观景台、五星茶园、斩龙垭、永川采茶节、茶山竹海冬笋节、茶竹香辣笋、玉带山、玉带山观景台、万家崖、茶山竹海九狮回头、小九寨、迎仙阁、玉盆湖、金盆湖、留韵潭、宝吉寺、茶山竹海雪景、松溉盐白菜、松溉健康醋、紫云宫观景台、九大碗传统制作技艺、松溉盐花生、松溉秧歌、飞龙洞摩崖石刻、陈公堰、后溪河、桥堡山农业观光采摘园、清洁寺、东岳庙水文观测点、何埂桂圆种植基地、联盟村水果产业园、大佛洞造像、刘安恭塑像、刘安恭、打鼓寨、猫溪桥、石河沟农业园、黄家庄、四万天长寿山生态农业采摘园、苦竹沟水库、石笋山盆景公园、石笋山康蜜果业采摘园、甘露井、望夫亭、瞭望塔、柏林碗厂遗址、梅花鹿系列产品、“何埂花船”、五大庙遗址、喻氏碉楼、柳溪河永川段、本尊寺、寨子山、可益花椒油、豹子坡柑橘基地、双石镇革命烈士纪念碑、水腊竹民居、君山茶园、双石镇猪儿石、佛耳岩农业观光园、茶店老街、大磨子村皂荚古树、小屋基渡槽、金宝山村古黄桷树、更生渡槽、祝家坝瀑布、大石坝渡槽、崖口上水库、仙龙番茄红橙、刘代宾杨梅园、永川聂荣臻元帅纪念馆、乐公堰、梅家桥水库、强华水库、朱龙花村崖墓群、插旗山花椒基地、华牧生态园、天良果园、竹溪河、佛岩寺崖墓群、圣水湖脆桃、卓诺公司农业园、新建烈士陵园、和平村西瓜基地、渝永蓝莓、景圣中学、圣水双清遗址、黄开基、佛岩寺摩崖题刻、朱沱酸萝卜传统腌制技艺、五千年老鸭汤料、徐近之、灌上龙眼示范园、龙汇垭摩崖造像、笋桥、五根松柠檬庄园、东林寺庙、梳妆台寺采石场遗址、来苏莲枪、来苏舞龙、来苏烈士陵园、来苏抗日纪念碑、水方路、黄大嫂豆腐乳、段民柑橘种植园、永川圆瑰生态富硒米、梅坪渡槽、柏树湾狮子桥、双石桥、聂家桥、九龙广场、九龙河休闲步道、新嘉毓农业园区、金轮寺遗址、金鼎寺水库、斑竹林渡槽、五龙珠水库、丰航蜜柚家庭农场、七彩牡丹园、青峰葡萄园、小拱桥河、青峰镇李博园、梨膏、七彩茶花园、海棠橘乡田园综合体、更棚坡郊野公园、南瓜山水库、龙王巷、宝峰老街、佛湾农业园、白杨湾崖墓、会龙桥村溶洞、石佛桥、堰塘湾水渠、光勋采石厂遗址、玉皇观康养小镇、踏蹄沟煤矿旧址、桂花社银杏古树、马述生烈士墓、姊妹湖、大山坪森林、梁家湾仙女洞、石头记李子园	221
		总 计	467

附件 3：全域旅游重点工程、亮点项目及投资概算表

项目类别		项目名称	主要建设内容及规模	总投资额 (亿元)	投资 模式
精品 景区 建设 工程	主题游乐	中国西部欢乐城 (含乐和乐都提 升扩建项目)	规划面积约 12 平方公里，分为疯狂动物游乐区、极致动感嗨乐区、探索运动玩乐区及绿野闲情野乐区四大板块，布局建设国际演艺中心、夜间秀场、大型商业购物街区、室内户外运动综合体、四季冰雪乐园、主题度假酒店群、高端民宿、自然课堂等项目，优化与黄瓜山的公路及游步道连接体系，打造主题公园集群式国家级旅游度假区	360	招商引资
	文化体验	松溉古镇	规划面积约 4.55 平方公里，主要建设游客接待中心、古镇核心体验区、古镇拓展旅游区、后溪河山谷风光片区、小镇后花园片区及丛林运动野营基地片区等内容，打造万里长江第一镇	30	政府投资 招商引资
		重庆市文创产业园	该项目为我区数字经济重要发展依托之一，主要建设影视基地、动漫制作基地、爱奇艺潮流文化坊、中国人民大学文化科技园等	50	政府投资 招商引资
		永川大剧院	拟在石梁湖片区选址建设中型专业演出剧场一个，并打造一台反映永川本土文化特色的演艺节目	6	政府投资 招商引资
		板桥廊街	对风雨廊街危旧房进行修复及风貌整治，丰富老街业态；对柳溪河岸及周边稻田景观进行美化，配套完善休憩、商业、游客集散服务等设施，打造特色文化旅游街区	2	政府投资 招商引资
		汉东城遗址公园	规划建设汉东城考古遗址公园、公众考古体验区、遗址工艺配套服务区等，遗址公园分为入口遗址展示馆展示区、城墙展示区、道路体系展示区、建筑与生活类遗迹展示区四个展示区，打造永川文脉之窗	5	政府投资 招商引资
		“三河汇碧”休闲 街区	对铁桥-泸州街片区进行风貌打造，拆除影响景观和视线的建筑，建设小型城市广场和滨水休闲街区，丰富餐饮、商业、休闲文化、酒店等业态	2.5	政府投资 招商引资
		龙王巷	改建龙王巷片区老巷街区，新建休憩设施、文化展示及部分商业设施等	1.5	政府投资 招商引资
		永川里	拟打造具有“川”字特色的文商旅城市综合体项目，包括大剧场、永川书城、品牌娱乐项目、大型购物设施等，将成为永川夜间经济重要场所之一	10	招商引资
		永川豆豉非遗小镇	主要建设豆豉酿造工艺展示馆、豆豉酿造工艺体验馆、豆豉产品卖场及相关配套设施，打造永川最具地域特色的非遗体验及美食街区	3	招商引资
	生态康养	茶山竹海森林康 养基地	主要建设环线干道、新游客接待中心、竹海腾龙观景栈道、永川茶博园、茶竹生态建筑创意谷、永川非遗体验园、玉带山度假民宿、“中国杯”定向越野基地等项目及配套设施，做强国家康养示范基地	10	政府投资 招商引资
		海棠橘乡田园综 合体	主要进行土地整理。打造生态牧场、有机农场、田园康养基地、乡村非遗文化体验园、乡村度假酒店、特色农庄、精品民宿、露营基地等，打造全国休闲农业及乡村旅游示范点	8	政府投资 招商引资

项目类别		项目名称	主要建设内容及规模	总投资额 (亿元)	投资 模式
		星湖康养村	依托卫星湖水体，建设休闲、养老、教育、医疗、养生、生态住宅等项目，打造滨湖康养度假地	30	政府投资 招商引资
		永川城乡健身步道	利用城区边角地、空闲用地建设智能健身路径，同时逐步更换城区第一代健身路径，最终实现智能健身路径全普及。新建沿河步道、公园步道原则上按照智能健身步道要求实施建设；已建沿河步道和公园步道按智能健身步道要求逐步完善相关设施	2.5	政府投资 招商引资
		永川区体育公园群	拟在新老城区规划建设 5 个体育公园，每个占地面积不低于 10 万平方米，建设内容包括但不限于健身步道、广场、足球场、篮球场等，建成具备体育健身、运动休闲等多功能的体育公园	5	政府投资 招商引资
	休闲度假	泛黄瓜山提质工程	涉及南大街街道、卫星湖街道、吉安镇、仙龙镇、五间镇和来苏镇，按照“一带三区”即“景观大道综合功能带、近郊休闲区、山乡体验区和田园生态区”布局发展泛黄瓜山乡村旅游项目，优化交通路网，完善度假设施，强化配套功能，通过 20 个左右特色园区主题化、差异化建设和农家休闲旅游提质工程，全面提升泛黄瓜山区域的乡村旅游品质，打造国内知名的乡村旅游先行示范区、重庆地区代表性田园综合体集聚区和精品民宿示范区	10	政府投资 招商引资
		石笋山旅游区	主要实施创建 4A 级旅游景区提升工程，新建游客接待中心、文创街区、活水湿地、精品酒店、特色农庄及相关配套设施，打造山地休闲度假旅游目的地	10	招商引资
		九龙河谷	提升九龙河现代农业园，建设樱花木屋酒店、花间集、市民自耕园、民宿等	1	政府投资 招商引资
		来苏禅稻田园	建设艺术稻田、梳妆台寺庙旅游服务设施、林盘聚落保护性开发，休闲街、乡村民宿、家庭农场等	2	政府投资 招商引资
		青峰里	建设青峰油菜花-高粱基地、青峰水乡、智慧农谷、青峰记忆园、青峰农耕园、青峰养园、青峰渔园等，打造城郊休闲度假地	3	政府投资 招商引资
	科普研学	桢楠公园	强化国内最大桢楠自然林资源保护，培植楠木品种展示园和苗木基地，建设楠木科普馆，完善桢楠公园车行道路及游步道体系，配套户外研学课堂和休闲度假设施，打造楠木主题科普研学旅游目的地	10	政府投资
		英山矿业遗址公园	整合利用英山片区废弃矿坑、已关停煤矿、运煤小火车轨道等矿业遗址和自然生态资源建设矿业遗址公园，策划开发矿业科普、矿工体验、窄轨小火车旅游观光、矿业文创街区等项目，探索打造矿业主题研学旅游新产品	8	政府投资 招商引资
		重大城市科技学院	整合利用校园内的中国集成电路创业史陈列馆、原电子工业部 1224 所的建筑群遗址，利用校园外建筑遗址打造文创休闲体验地，利用校园内教育教学资源开展科普研学项目。	1	招商引资

项目类别		项目名称	主要建设内容及规模	总投资额 (亿元)	投资 模式
		长城汽车永川研学旅行基地	建设汽车装备流程参观通道、汽车知识科普中心、驾乘体验中心、文创产品展示区、汽车专业职业院校实训基地等，促进工业与旅游融合发展，打造成渝双城经济圈知名的汽车主题研学体验目的地	0.5	招商投资
		东鹏智能家居研学旅行基地	依托东鹏家居（永川基地）的工业旅游资源，配套建设研学基地、游客接待中心、旅游标识系统、旅游厕所及相关旅游设施，打造智能家居生产、展销、科普的研学旅行基地	0.5	招商投资
	小计	25 项		571.5	
精品 民宿 建设 工程	山林民宿	茶竹禅隐民宿、夯土石材民宿、情山主题民宿、矿山主题民宿等	茶山竹海和巴岳山重点发展茶竹禅隐民宿 黄瓜山重点发展夯土石材民宿 石笋山重点发展“情”字主题民宿 英山重点发展矿山主题民宿	3	政府投资 招商投资
	田园民宿	稻田林盘、瓜田民宿、花田民宿、茶田民宿等	来苏镇重点培育稻田林盘特色民宿 五间镇重点培育瓜田特色民宿 卫星湖重点培育花田特色民宿 永荣镇重点培育茶田特色民宿 各镇街同时结合乡村资源特色发展不同特色的民宿	2.5	政府投资 招商投资
	湖滨民宿	湖滨民宿等	有湖库资源的镇街可结合实际发展湖滨民宿	1	政府投资 招商投资
	古镇民宿	吊脚楼民宿、民国老街民宿等	以松溉古镇、板桥廊街为主要区域	2	政府投资 招商投资
	小计	11 类主题特色		8.5	
旅游 集散 体系 建设 工程	旅游集散 中心	渝西旅游集散中心	城区高铁东站、瓦子铺客运枢纽及石梁湖游客中心	0.3	政府投资
		永西旅游集散中心	双石选址建设（远期）	0.2	政府投资
		永东旅游集散中心	大安选址建设（远期）	0.2	政府投资
		永中旅游集散中心	西部欢乐城游客中心	0.2	政府投资
		永南旅游集散中心	松溉游客中心	0.2	政府投资
	旅游咨询服务中心		城区人群聚集区选点建设 3-5 个 各景区选点建设一批	0.1	政府投资 招商引资
	观光巴士		规划永川东站至西部欢乐城、永川东站至松溉古镇、永川东站至黄瓜山、永川城区内景点等 5 条左右观光巴士线路	0.5	政府投资 招商引资
	自驾旅游服务体系		高速路服务站完善自驾车服务设施，各主要景区建设自驾车服务驿站，全区主要景区配建一批自驾车营地和救援设施等	1	政府投资 招商引资
	小火车服务体系		英山窄轨小火车轨道及可变轨建设，英山至乐和乐都、茶山竹海米轨建设、沿途站点及交通标志建设等	15	政府投资 招商引资
	低空飞行服务体系		各主要景区及城区公园等地根据实际布点低空飞行服务项目，开展低空飞行观景体验、低空飞行救援等项目	1	政府投资 招商引资
	小计			18.7	

项目类别	项目名称	主要建设内容及规模	总投资额 (亿元)	投资 模式
城市旅游配套服务工程	旅游厕所	升级一批现有旅游厕所 新建一批旅游厕所	0.5	政府投资 招商引资
	旅游标识系统	高速路、城区和主要景区不断完善	0.5	政府投资 招商引资
	旅游信息化建设及物联网应用	旅游重点村、旅游度假区、A级景区、休闲农业及乡村旅游示范点、星级饭店、三星级以上农家乐和民宿等全面推行旅游信息化建设，积极推动物联网应用	1	政府投资 招商引资
	给排水、供电、供气、通讯等设施建设	旅游重点村、旅游度假区、A级景区、休闲农业及乡村旅游示范点、星级饭店、三星级以上农家乐和民宿等先行实施	3	政府投资 招商引资
	消防安全及应急救援设施建设	旅游重点村、旅游度假区、A级景区、休闲农业及乡村旅游示范点、星级饭店、三星级以上农家乐和民宿等全面完善	3	政府投资 招商引资
	垃圾收运及处置设施建设	旅游特色镇、旅游重点村先行实施	1	政府投资 招商引资
	小计		9	
合计			607.7	

重庆市永川区全域旅游发展规划（2020-2030 年）

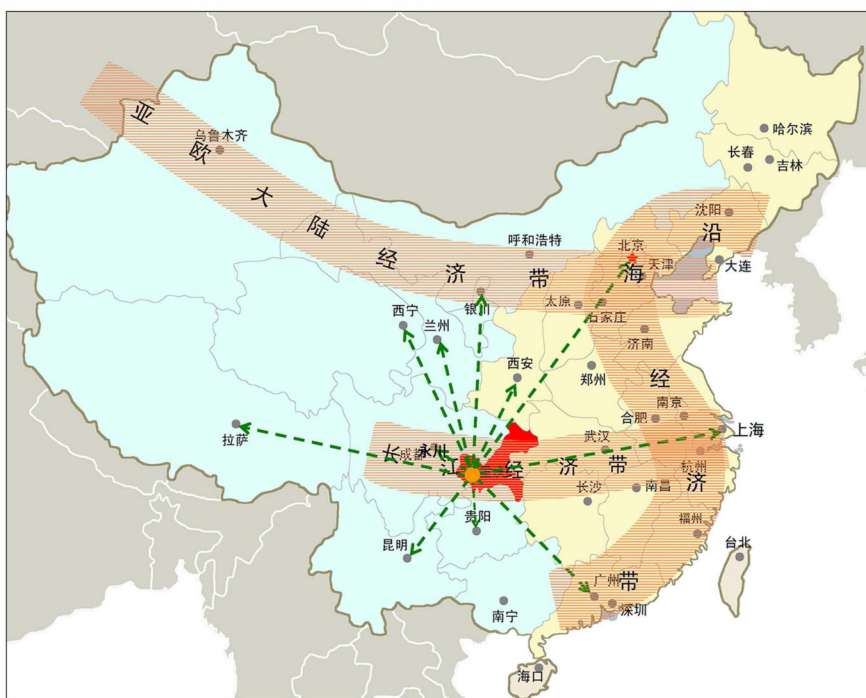
（图集）

目 录

- 1 区位分析图
- 2 上位交通规划图
- 3 优良级旅游资源分布图
- 4 旅游市场定位图
- 5 旅游功能分区图
- 6 四季游精品线路规划图
- 7 主题游精品线路规划图
- 8 区域协作游线规划图
- 9 旅游景观要道规划图
- 10 重点露营基地规划图
- 11 旅游集散中心体系规划图
- 12 旅游商品生产基地规划图
- 13 旅游重点村规划图

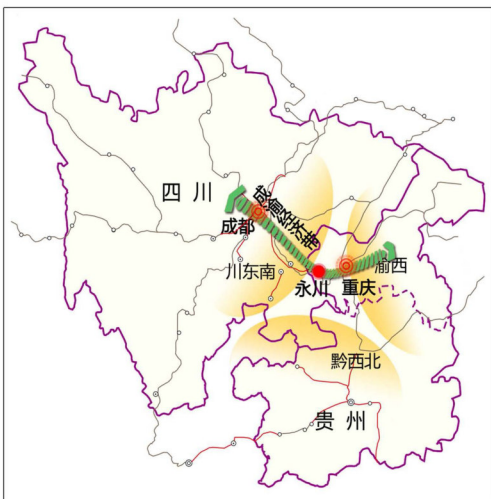
重庆市永川区全域旅游发展规划（2020 — 2030）

01—区位分析图



永川在全国的位置

▼ 永川在川渝贵的位置

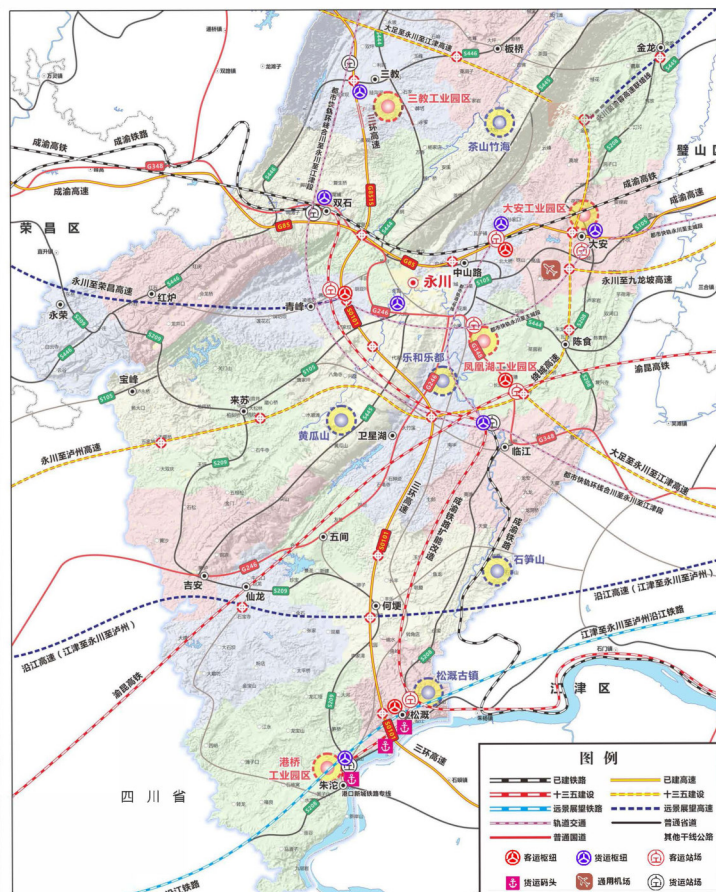
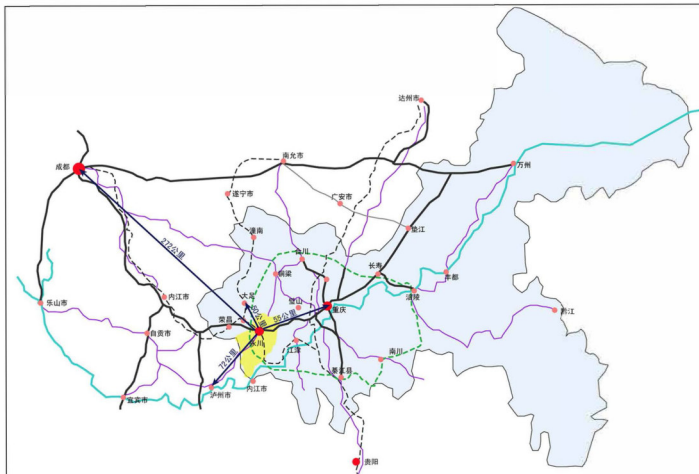


▼ 永川在重庆的位置



02—上位交通规划图

永川区在重庆综合交通体现中的位置



永川区上位规划——十三五交通规划

重庆市永川区全域旅游发展规划（2020 — 2030）

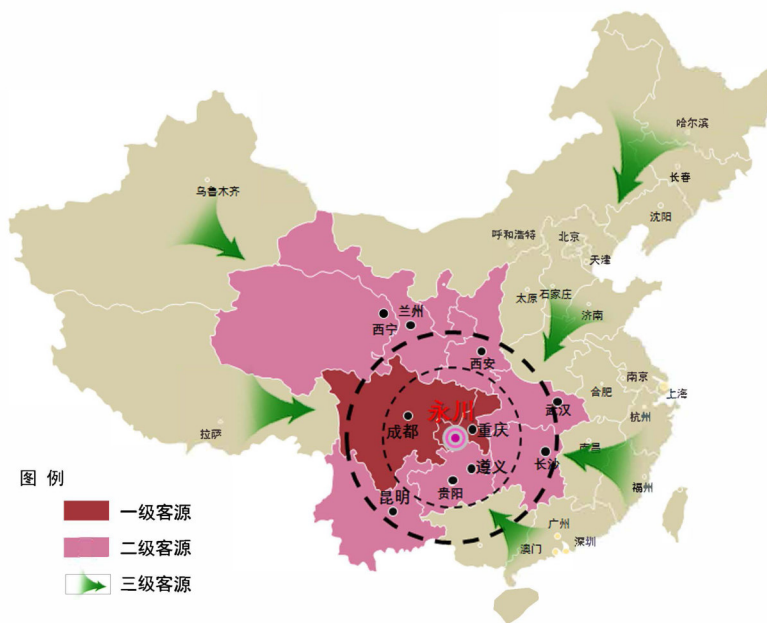
04—旅游市场定位图

国内旅游客源市场定位：

一级客源市场：重庆、成都、遵义、昆明为主的两小时自驾游客和两小时高铁游客，川渝为主，滇黔为辅。

二级客源市场：八小时自驾、四小时高铁区域，辐射滇、黔、鄂、陕、甘、宁、青、湘等地区

三级客源市场：依托重庆主城、长江三峡、大足石刻等国际影响力，辐射全国主要城市。

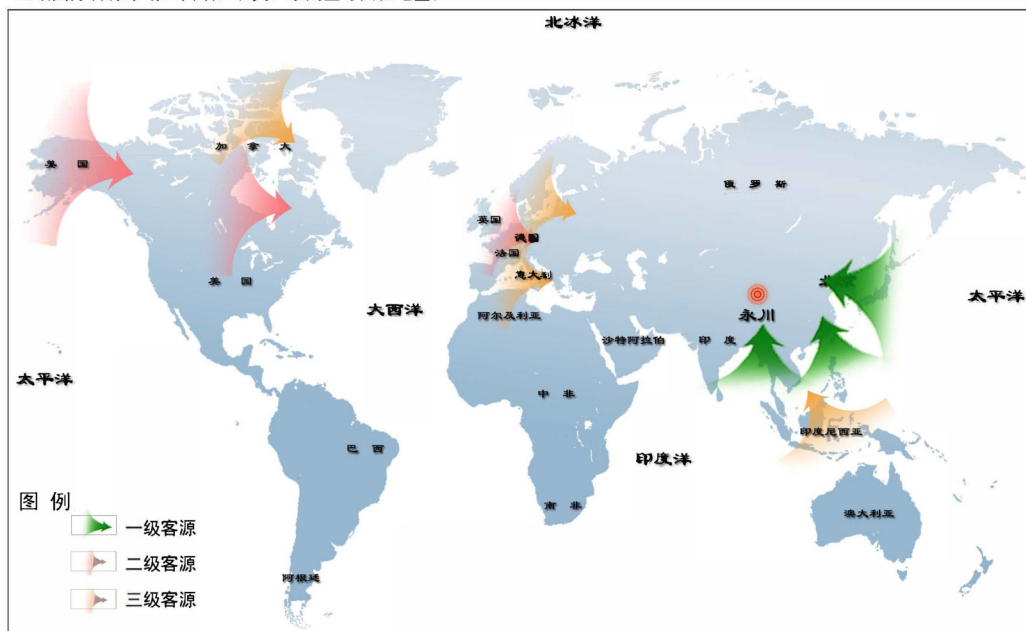


入境旅游客源市场定位：

一级国际客源市场：港澳台、日韩地区；

二级国际客源市场：法、英、德为代表的欧洲地区，以及美国、加拿大为代表的北美地区；

三级国际客源市场：西欧、北美、东南亚等其他地区。



重庆市永川区全域旅游发展规划（2020 — 2030）

05—旅游功能分区图

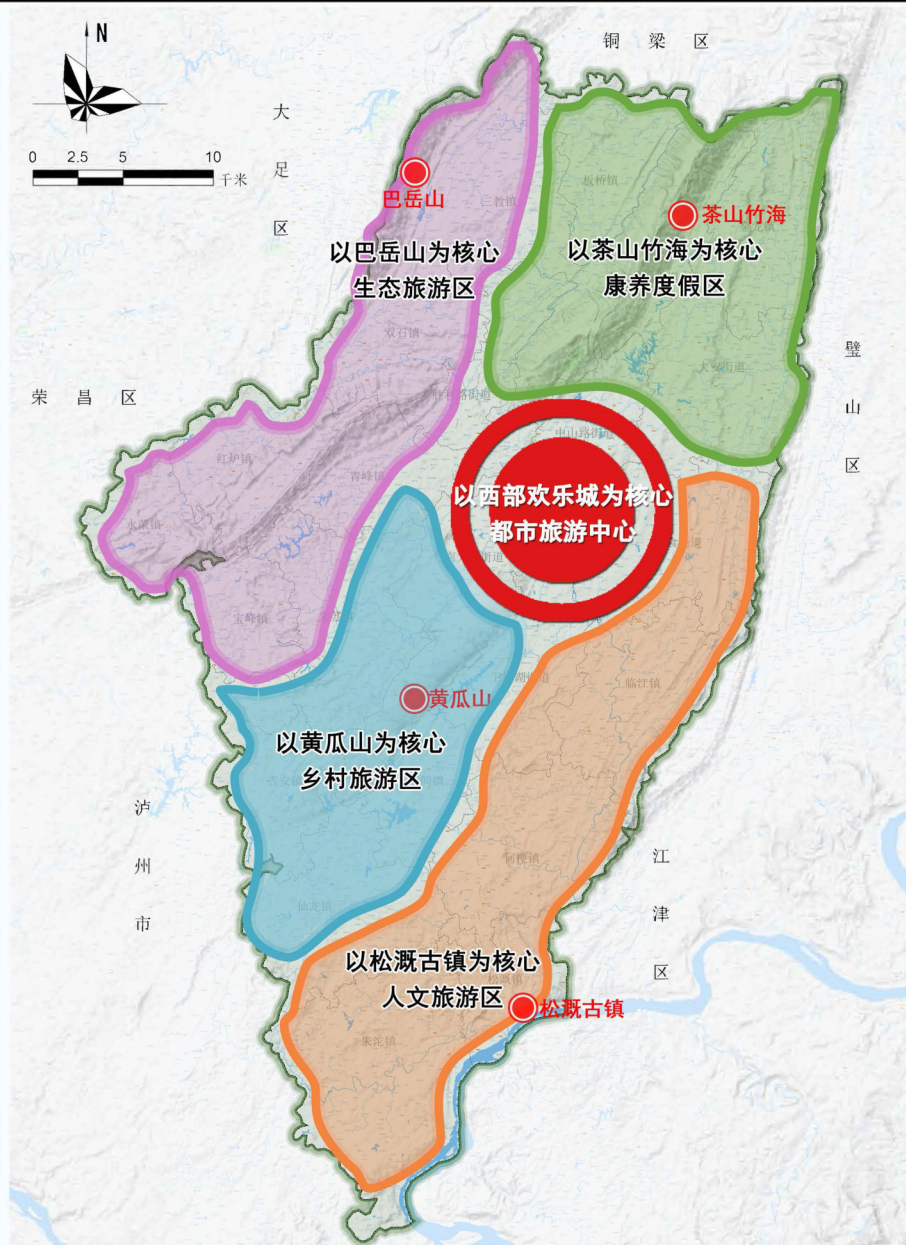
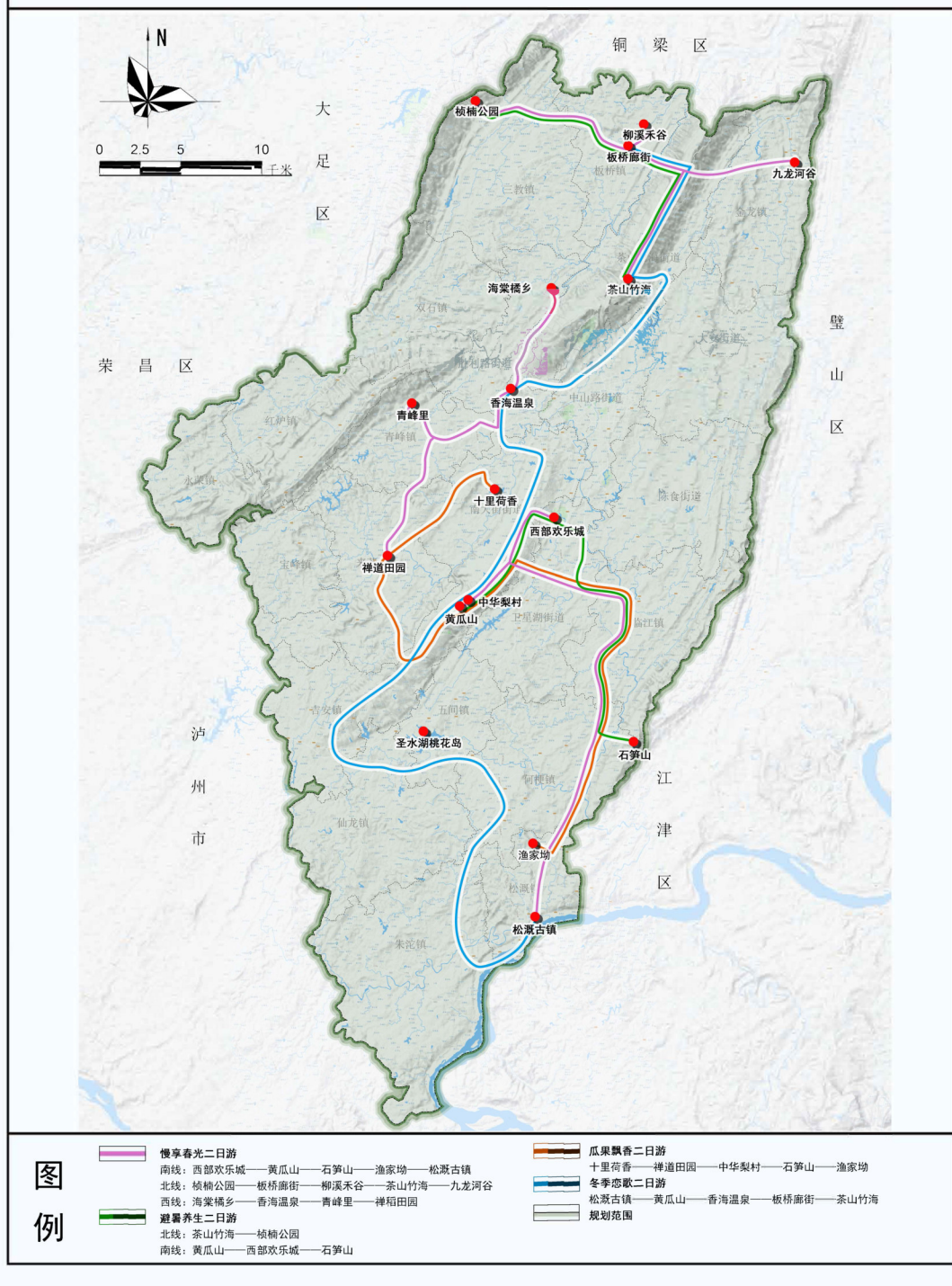


图
例

- 以西部欢乐城为核心的都市旅游中心
- 以松溉古镇为核心的人文旅游区
- 以茶山竹海为核心的康养度假区
- 以黄瓜山为核心的乡村旅游区
- 以巴岳山为核心的生态旅游区

重庆市永川区全域旅游发展规划（2020 — 2030）

06—四季游精品线路规划图



重庆市永川区全域旅游发展规划（2020 — 2030）

07—主题游精品线路规划图

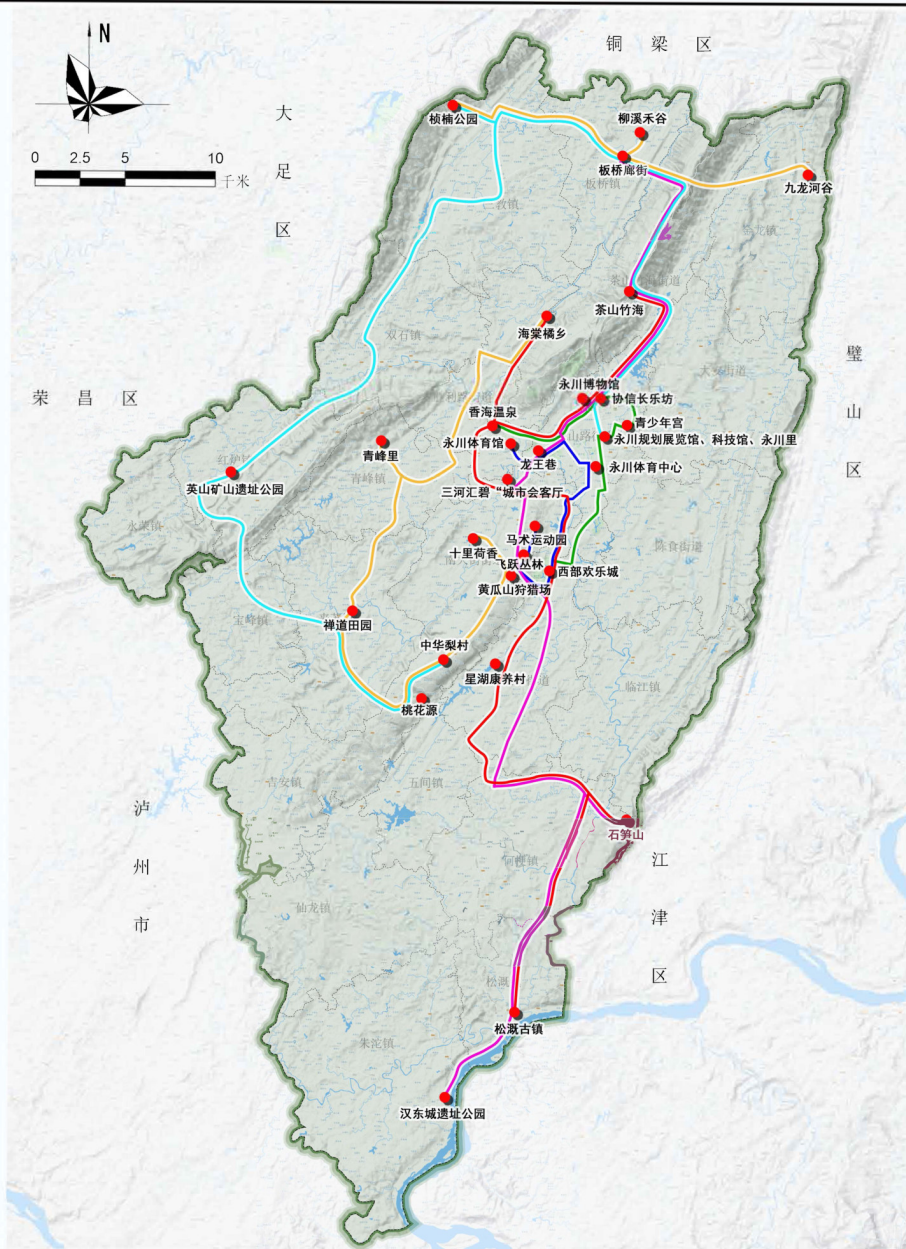


图
例

- 康养度假精品线路：茶山竹海——海棠橘乡——西部欢乐城——星湖康养村——石笋山——松溉古镇
- 乡村旅游精品线路：十里荷香——中华梨村——桃花源——禅道田园——青峰里——田园牧歌；九龙河谷——茶山竹海——板桥廊街——柳溪禾谷
- 都市休闲精品线路：永川博物馆——协信长乐坊——永川规划展览馆——永川里——青少年宫——永川科技馆——香海温泉——西部欢乐城
- 文化体验精品线路：汉东城遗址公园——松溉古镇——石笋山——“三河汇碧”城市会客厅——龙王巷——永川博物馆——茶山竹海——板桥廊街
- 科普研学精品线路：永川规划展览馆——永川博物馆——茶山竹海——中华梨村——英山矿业遗址公园——板桥廊街
- 体育旅游精品线路：西部欢乐城（四季冰雪乐园—室内户外运动综合体）——黄瓜山（马术运动园—黄瓜山飞越丛林—狩猎场）——城区（永川体育中心—永川体育馆）

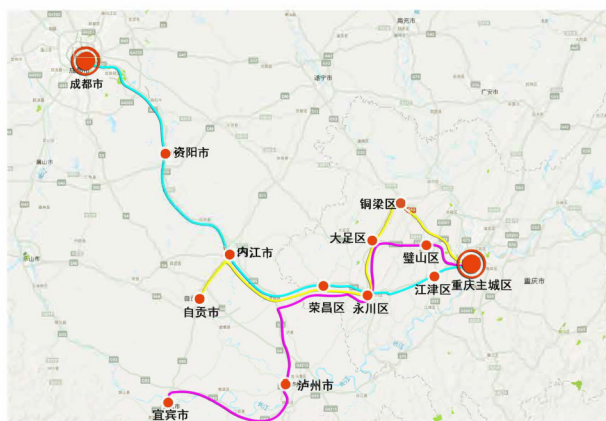
重庆市永川区全域旅游发展规划（2020 — 2030）

08—区域协作游线规划图



重庆客群游线：

- 重庆——璧山——永川——荣昌（安陶小镇、万灵古镇）；
- 重庆——大足（大足石刻）——永川——铜梁（安居古镇）；
- 重庆——江津（四面山）——永川——荣昌。



四川客群游线：

- 四川（成都、遂宁、资阳、内江）——荣昌（安陶小镇、万灵古镇）——永川（茶山竹海、乐和乐都、松溉古镇）——江津（四面山）——重庆主城；
- 四川（自贡、内江）——荣昌（安陶小镇、万灵古镇）——永川（茶山竹海、乐和乐都、松溉古镇）——大足（大足石刻）——铜梁（安居古镇）——重庆主城；
- 四川（宜宾、泸州）——永川（茶山竹海、乐和乐都、松溉古镇）——大足（大足石刻）——璧山——重庆主城。

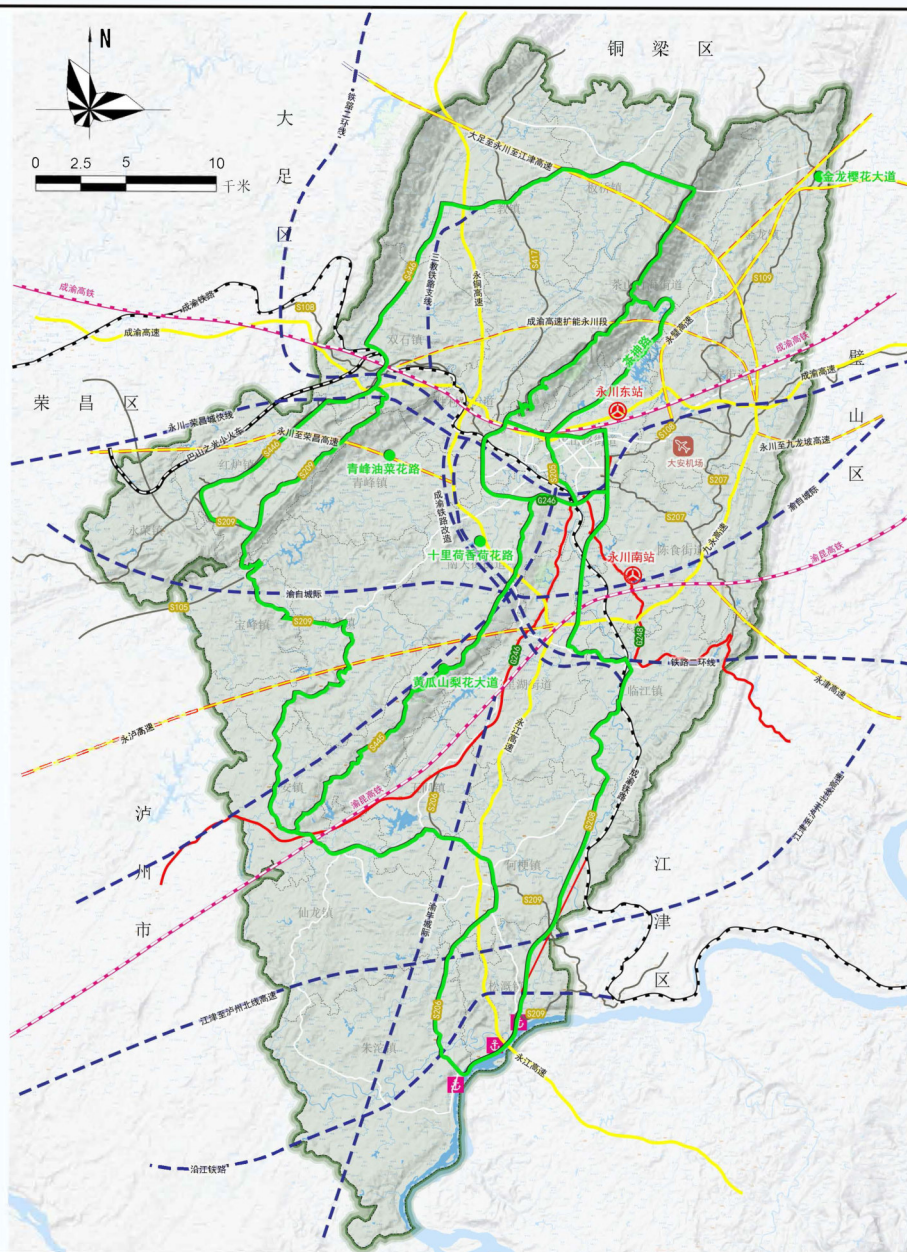


4. 贵州客群自驾游线

- 贵州（贵阳、遵义）——黔江（黑山谷、古剑山）——南川（金佛山）——武隆（武陵喀斯特）——涪陵（武陵山大裂谷）——重庆主城——永川（茶山竹海、西部欢乐城、松溉古镇）——大足（大足石刻）
- 贵州（贵阳、遵义）——江津（四面山）——永川（茶山竹海、西部欢乐城、松溉古镇）——大足（大足石刻）——重庆主城

重庆市永川区全域旅游发展规划（2020 — 2030）

09—旅游景观要道规划图

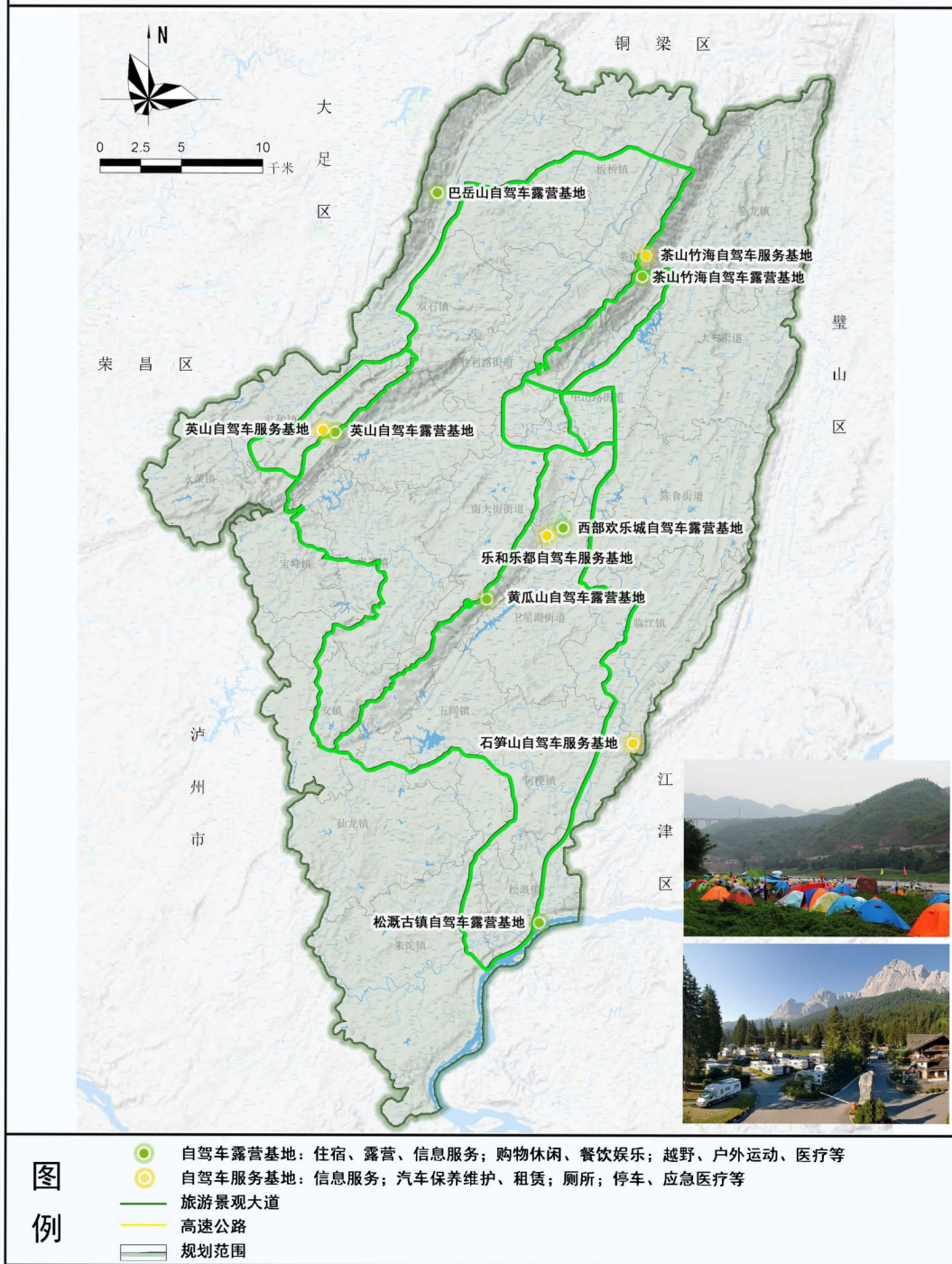


图例

- | | | |
|--------|--------|--------|
| 已建普通铁路 | 规划高速公路 | 旅游景观大道 |
| 已建高速铁路 | 国道 | 客运站 |
| 规划铁路 | 省道 | 通用机场 |
| 高速公路 | 其他干线公路 | 货运码头 |

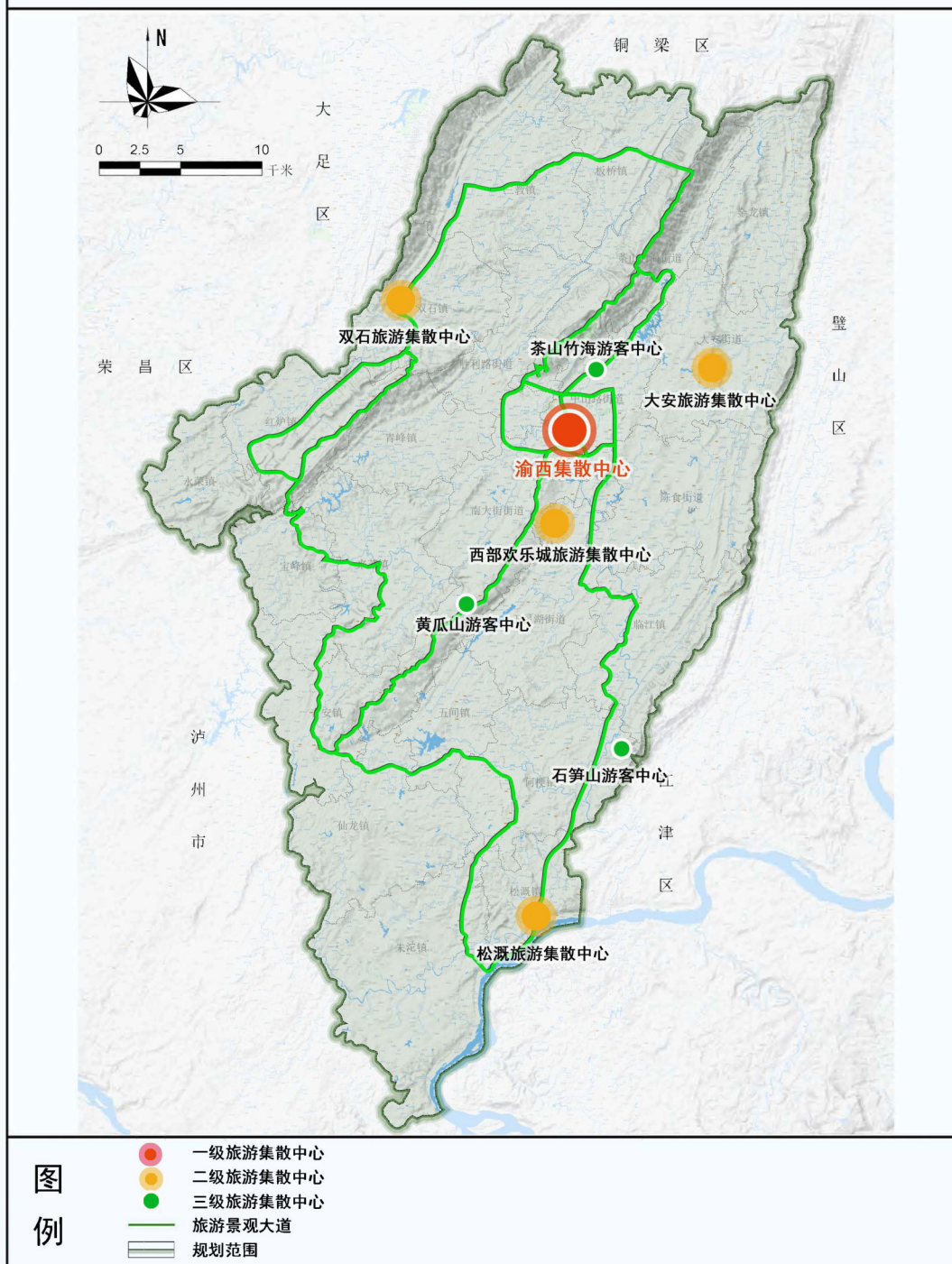
重庆市永川区全域旅游发展规划（2020 — 2030）

10—重点露营基地规划图



重庆市永川区全域旅游发展规划（2020 — 2030）

11—旅游集散中心体系规划图



重庆市永川区全域旅游发展规划（2020 — 2030）

12—旅游商品生产基地规划图

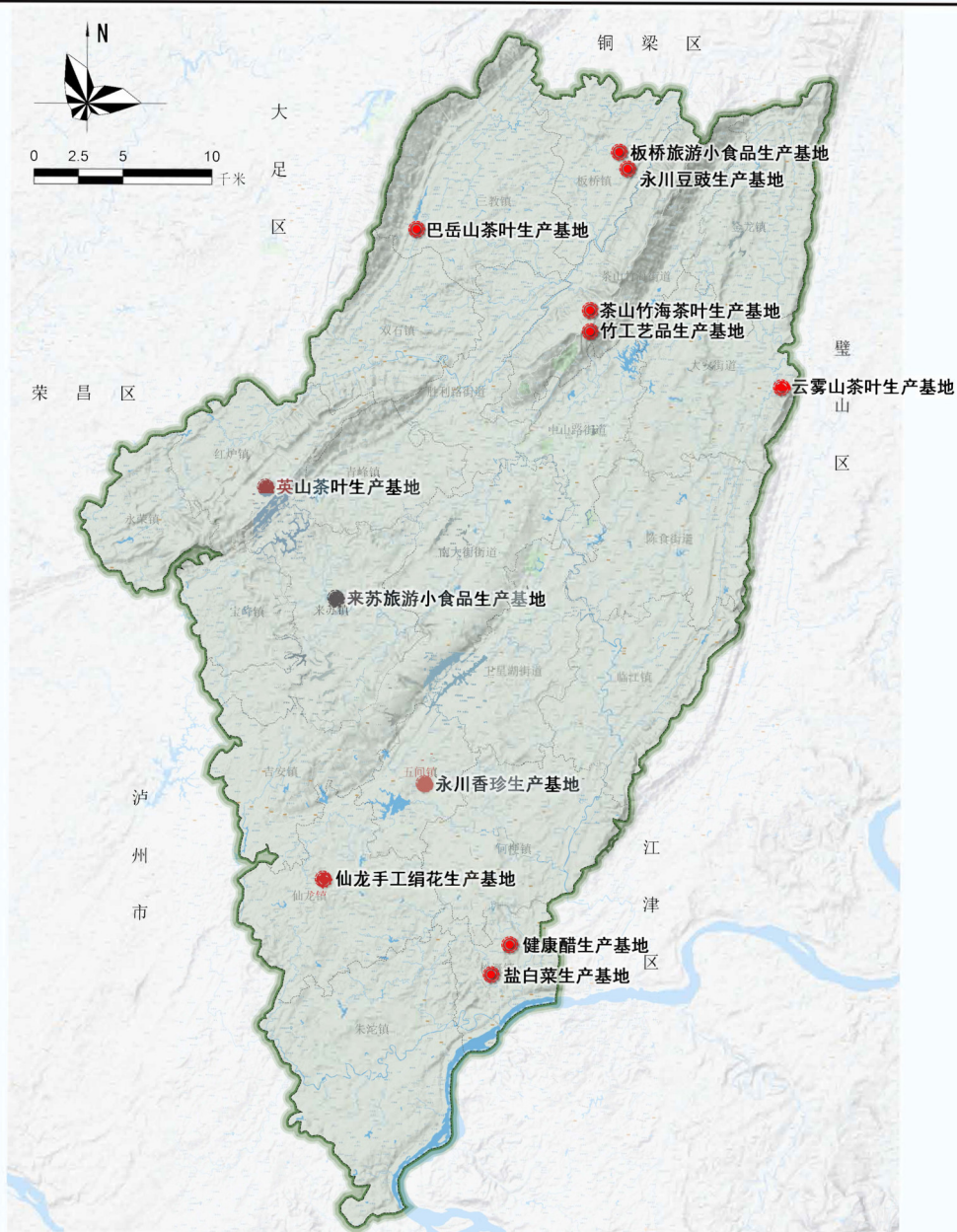


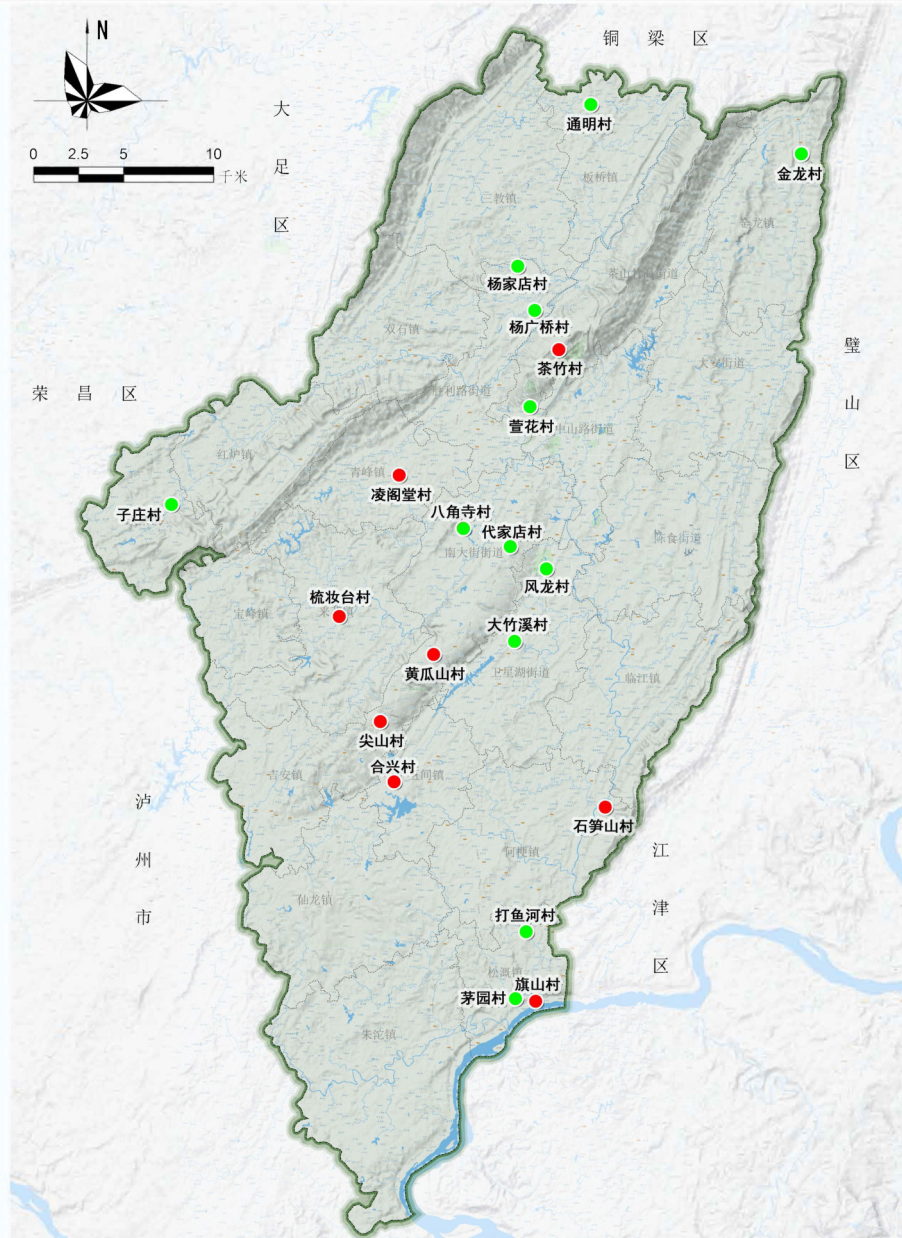
图
例



商品生产种植基地
规划范围

重庆市永川区全域旅游发展规划（2020 — 2030）

13—旅游重点村规划图



- 图例**
- 近中期建设旅游重点村
 - 近中远期建设旅游重点村
 - 规划范围
 - 水域

抄送：区委办，区人大办，区政协办。

重庆市永川区人民政府办公室

2020 年 11 月 30 日印发
